

中華民國 108 年度

4-0501211

## 臺北市總預算

臺北市政府教育局主管

臺北市地方教育發展基金

臺北市立永吉國民中學附屬單位預算之分預算

(特別收入基金)

臺北市立永吉國民中學編

# 臺北市地方教育發展基金－臺北市立永吉國民中學

## 目次

中華民國108年度

一、財務摘要 .....	第 1 頁
二、業務計畫及預算概要 .....	第 3 -10 頁
三、預算主要表	
(一) 基金來源、用途及餘絀預計表 .....	第 11 頁
(二) 現金流量預計表 .....	第 12 頁
四、預算明細表	
(一) 基金來源－服務收入明細表 .....	第 13 頁
(二) 基金來源－財產處分收入明細表 .....	第 14 頁
(三) 基金來源－其他財產收入明細表 .....	第 15 頁
(四) 基金來源－公庫撥款收入明細表 .....	第 16 頁
(五) 基金來源－雜項收入明細表 .....	第 17 頁
(六) 基金用途－國民教育計畫明細表 .....	第 18 -29 頁
(七) 基金用途－一般行政管理計畫明細表 .....	第 30 -32 頁
(八) 基金用途－建築及設備計畫明細表 .....	第 33 -35 頁
五、預算參考表	
(一) 預計平衡表 .....	第 37 頁
(二) 各項費用彙計表 .....	第 38 -43 頁
(三) 員工人數彙計表 .....	第 44 頁
(四) 用人費用彙計表 .....	第 46 -49 頁
(五) 單位（或計畫）成本分析表 .....	第 50 頁
(六) 5年來主要業務計畫分析表 .....	第 51 頁
(七) 資本資產及長期負債明細表 .....	第 52 頁

# 臺北市地方教育發展基金－臺北市立永吉國民中學

## 財務摘要

中華民國108年度

單位：新臺幣千元

項 目	本 年 度	上 年 度	比較增減數	%
經營成績：				
基金來源	168,993	158,659	10,334	6.51
基金用途	179,400	163,303	16,097	9.86
賸餘(短絀)	-10,407	-4,643	-5,764	--
餘絀情形：				
基金餘額	2,877	13,284	-10,407	-78.34
現金流量(註)：				
現金及約當現金之淨增(減)	-10,407	-4,643	-5,764	--

附註：現金流量係採現金及約當現金基礎，包括現金及自投資日起3個月內到期或清償之債權證券。

本 頁 空 白

# 臺北市地方教育發展基金 - 臺北市立永吉國民中學

## 業務計畫及預算概要

中華民國 108 年度

### 壹、基金概況

#### 一、設立宗旨及願景：

- (一) 本校遵照憲法第 158 條及 160 條規定，教育文化應發展國民之民族精神、自治精神，國民道德與健全體格、科學及生活智能，以培養青少年七大學習領域及十大基本能力。
- (二) 本校自 91 年度起依教育經費編列與管理法第 13 條規定設置「臺北市地方教育發展基金」，以促進教育健全發展，提昇教育經費運用績效。

#### 二、施政重點：

- (一) 開啟多元智慧：尊重每個學生獨特的個性，以多元智慧的觀點協助他找到生命的亮點，肯定天生我才必有用，能知於學，樂於學。
- (二) 培養生活能力：培養學生帶得走的公民關鍵能力，強化自我管理、閱讀理解、理性批判、問題解決、奉獻服務、溝通表達等核心素養。
- (三) 蘊育人文情懷：在溫馨開放的校園文化中，孕育人文情懷，學會尊重、包容；建構生命的價值、完成人性的開展。
- (四) 建置溫馨民主的校園文化：
  1. 以參與式管理、落實行政、教師會、家長會三者的良性互動。
  2. 以學生第一，教學優先的觀念提昇行政服務效率。
  3. 放下威權心態，開啟校園民主之風氣。
- (五) 推動適性教學：
  1. 落實校本課程理念，採多元化、活潑化的教學及評量。
  2. 運用校內、外資源，加強多元學習能力。
  3. 關懷相對弱勢學生之教學及輔導。
  4. 推動行動學習，充實學生運用資訊之知能，並提昇教師運用學習載具教學之能力。
- (六) 辦理發展性的訓輔活動：
  1. 辦理各項活動、競賽及展演。
  2. 推動校內外學習服務。
  3. 發展績優社團及校隊，如國樂、管樂、合唱、樂儀隊、童軍等。

# 臺北市地方教育發展基金 - 臺北市立永吉國民中學

## 業務計畫及預算概要

中華民國 108 年度

4.加強新興領域教育的辦理，並融入各科教學以收成效。

### 三、組織概況（另附組織系統圖）：

本校設置校長 1 人，綜理全校校務，下設教務處、學生事務處、總務處、輔導室、會計室及人事室等單位。

內部分層業務如下：

（一）教務處：秉承校長之命，辦理全校教務事項。

- 1.教學組：掌理課程編排、課業考查、學藝競賽、教學研究、教師進修、差假教師調代課及缺補課之查核等事項。
- 2.註冊組：掌理註冊、編班、轉學、學籍保管、各項獎助學金補助及成績考查等有關學籍事項。
- 3.設備組：掌理教科書編選、教學用具之管理、保管及出版學校刊物等事項。
- 4.資訊組：掌理電腦設備及區域網路之管理、保管等事項。

（二）學生事務處：秉承校長之命，辦理全校學生事務事項。

- 1.訓育組：掌理訓育計畫之擬定及辦理各類訓育等活動。
- 2.體育組：掌理學生體育活動、體格鍛鍊等事項。
- 3.生教組：掌理學生日常生活常規，辦理交通導護各項事項。
- 4.衛生組：掌理健康檢查，個人及環境衛生檢查、保健等事項。

（三）總務處：秉承校長之命，辦理全校總務事項。

- 1.事務組：掌理校舍、校具、財產、物品採購保管、工程發包、監工及驗收。
- 2.出納組：掌理現金、零用金、票據、契約之保管等收支事項，辦理員工薪津發放及各項扣繳單據證明等。
- 3.文書組：掌理文件收發登錄、撰擬繕校、典守學校印信、檔案保管、整理各項會議紀錄及校史等事項。

（四）輔導室：秉承校長之命，辦理全校學生學習輔導、生活輔導、生涯輔導等事項。

- 1.輔導組：掌理學生個案建立、學習輔導、生活輔導、生涯輔導及兩性教育、親職教育等事項。
- 2.資料組：辦理輔導資料搜集建檔、組訓愛心家長、實施測驗、

業務計畫及預算概要

中華民國 108 年度

社區人力整合、出版親職刊物等事項。

3. 特教組：擬訂特殊教育計畫章則、親師輔導諮詢、特教班甄選鑑別、實施各項診斷測驗、特教兒童追蹤輔導等事項。

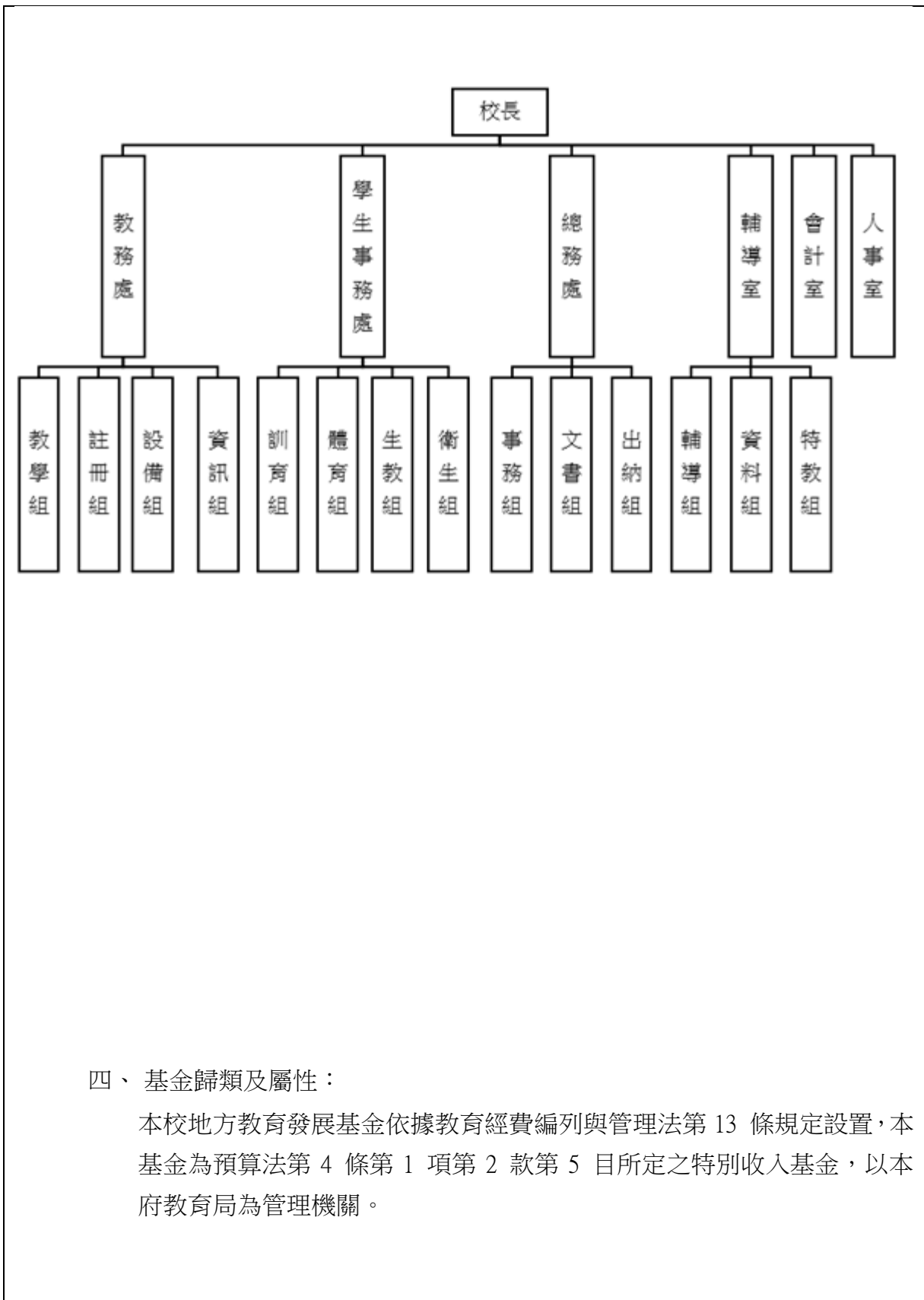
(五) 會計室：秉承上級主計機關之監督與指導，並受校長之指揮，依法辦理歲計、會計、統計等事項。

(六) 人事室：秉承上級人事機關之監督與指導，並受校長之指揮，依法辦理人事管理查核等事項。

臺北市地方教育發展基金 - 臺北市立永吉國民中學

業務計畫及預算概要

中華民國 108 年度





# 臺北市地方教育發展基金 - 臺北市立永吉國民中學

## 業務計畫及預算概要

中華民國 108 年度

### 貳、業務計畫

本年度業務計畫重點與預算配合情形及預期績效，詳列如下：

單位：新臺幣千元

業務計畫名稱	計畫重點內容	預算數	預 期 績 效
國民教育計畫	辦理各項教學、學生事務及輔導等業務。	149,230	1.新購工藝、自然、社會、圖書等各科教學設備，充實各科教材及用具。 2.革新教學方法，提高教學效能。 3.辦理暑期泳訓班、教師甄選、指定活動等項目。
一般行政管理計畫	綜理學校總務、人事、會計等業務。	20,766	配合校務推動行政處室支援工作，進而增進校務運作。
建築及設備計畫	購置教學所需教學設備等及改善教學環境。	9,404	辦理各學科因應教學課程需要購置教學設備，另辦理戶外球場整修工程、行政辦公室設施設備優質化整修工程、專科教室環境改善工程，以改善教學環境，增進教學效能，並提高行政效率。

# 臺北市地方教育發展基金 - 臺北市立永吉國民中學

## 業務計畫及預算概要

中華民國 108 年度

### 參、預算概要

#### 一、基金來源及用途之預計：

##### (一) 本年度基金來源：

服務收入 6 萬 8 千元、財產處分收入 2 萬 8 千元、其他財產收入 113 萬 6 千元、公庫撥款收入 1 億 6,769 萬 7 千元、雜項收入 6 萬 4 千元，本年度基金來源 1 億 6,899 萬 3 千元，較上年度預算數 1 億 5,865 萬 9 千元，增加 1,033 萬 4 千元，約 6.51%，主要係公庫撥款收入增編所致。

##### (二) 本年度基金用途：

國民教育計畫 1 億 4,923 萬元，一般行政管理計畫 2,076 萬 6 千元，建築及設備計畫 940 萬 4 千元，本年度基金用途 1 億 7,940 萬元，較上年度預算數 1 億 6,330 萬 3 千元，增加 1,609 萬 7 千元，約 9.86%，主要係增編教育盃聯合開幕等指定活動暨辦理戶外球場整修工程等所致。

#### 二、基金餘絀之預計：

本年度基金來源及用途相抵後，差短 1,040 萬 7 千元，較上年度預算數差短 464 萬 3 千元，增加 576 萬 4 千元，約 124.14%，將移用以前基金餘額 1,040 萬 7 千元支應。

#### 三、現金流量之預計：

本年度業務活動淨現金流出 1,040 萬 7 千元。

#### 四、補辦預算事項：無。

### 肆、年度關鍵績效指標：

關鍵策略目標	關鍵績效指標	衡量標準	年度目標值
提升多元文化學習環境	參與多元文化(國際教育、本土教育等)課程及交流學生比率	參與多元文化(國際教育、本土教育等)課程及交流學生數/全校學生數 x100% 單位：%	70%

# 臺北市地方教育發展基金 - 臺北市立永吉國民中學

## 業務計畫及預算概要

中華民國 108 年度

### 伍、前年度及上年度已過期間實施狀況及成果概述：

#### 一、前（106）年度決算結果及績效達成情形：

##### （一）前年度決算結果：

- 1.基金來源：決算數 1 億 8,257 萬 6 千元，較預算數 1 億 7,428 萬 7 千元，計增加 828 萬 9 千元，約 4.76%，主要係因教育局暨教育部補助收入增加所致。
- 2.基金用途：決算數 1 億 8,082 萬 7 千元，較預算數 1 億 7,814 萬 7 千元，計增加 268 萬元，約 1.50%，主要係因業務計畫經費覈實支用賸餘暨執行教育局統籌款補助教學大樓後棟西側外牆整修工程等所致。

##### （二）前年度績效達成情形分析：

年度績效目標	衡量指標	年度目標值	績效衡量暨達成情形分析
提升多元文化學習環境	參與多元文化(國際教育、本土教育等)課程及交流學生比率	56.5%	學生參與國際教育月課程活動計 290 人;籃球隊移地訓練 30 人，總計 320 人占全校學生數 520 人，比率為 61.5%。

#### 二、上（107）年度已過期間預算執行情形及績效達成情形：

##### （一）上年度預算截至 107 年 5 月 31 日止執行情形：

- 1.基金來源：實際執行數 9,100 萬 7 千元，較預算分配數 7,465 萬 3 千元，計增加 1,635 萬 4 千元，約 21.91%，主要係因教育局統籌款補助 107 年非營利幼兒園工程所致。
- 2.基金用途：實際執行數 8,571 萬 1 千元，較預算分配數 7,936 萬 8 千元，計增加 634 萬 3 千元，約 7.99%，主要係因執行教育局統籌款補助 107 年非營利幼兒園工程所致。

##### （二）上（107）年度績效達成情形分析：

臺北市地方教育發展基金 - 臺北市立永吉國民中學

業務計畫及預算概要

中華民國 108 年度

年度績效目標	衡量指標	年度目標值	績效衡量暨達成情形分析
提升多元文化學習環境	參與多元文化(國際教育、本土教育等)課程及交流學生比率	62%	學生參與國際教育月(非洲)課程活動計 320 人;籃球隊移地訓練 30 人，總計 350 人占全校學生數 520 人，比率為 67%

陸、其他：無

# 臺北市地方教育發展基金－臺北市立永吉國民中學

## 基金來源、用途及餘絀預計表

中華民國108年度

單位：新臺幣千元

前年度決算數	項 目	本年度預算數	上年度預算數	比較增減（－）
182,576	基金來源	168,993	158,659	10,334
24	勞務收入	68	68	
24	服務收入	68	68	
824	財產收入	1,164	722	442
22	財產處分收入	28	28	
802	其他財產收入	1,136	694	442
181,509	政府撥入收入	167,697	157,806	9,891
179,461	公庫撥款收入	167,697	157,806	9,891
2,048	政府其他撥入收入			
219	其他收入	64	64	
219	雜項收入	64	64	
180,827	基金用途	179,400	163,303	16,097
144,868	國民教育計畫	149,230	140,477	8,753
21,427	一般行政管理計畫	20,766	20,719	47
14,532	建築及設備計畫	9,404	2,107	7,297
1,748	本期賸餘(短絀)	-10,407	-4,643	-5,764
16,178	期初基金餘額	13,284	12,318	966
17,926	期末基金餘額	2,877	7,674	-4,797

註：前年度決算數及上年度預算數細數之和與總數或略有出入，係四捨五入關係，以下各表同。

# 臺北市地方教育發展基金－臺北市立永吉國民中學

## 現金流量預計表

中華民國108年度

單位：新臺幣千元

項 目	本 預	年 算	度 數	說 明
業務活動之現金流量				
本期賸餘(短絀)			-10,407	
業務活動之淨現金流入(流出)			-10,407	
其他活動之現金流量				
其他活動之淨現金流入(流出)				
現金及約當現金之淨增(淨減)			-10,407	
期初現金及約當現金			17,970	
期末現金及約當現金			7,563	

註：本表係採現金及約當現金基礎，包括現金及自投資日起3個月內到期或清償之債權證券。

# 臺北市地方教育發展基金－臺北市立永吉國民中學

## 基金來源－服務收入明細表

中華民國108年度

單位：新臺幣元

科 目	單位	本 年 度 預 算 數			說 明
		數量 業務量	利(費)率	金 額	
合計				68,000	
服務收入				68,000	較上年度預算數68,000元，無增減。
	人	70	700	49,000	暑期泳訓班學生票收入(預定招生100人，其中免費生25人，爰編列收費生75人預算如列數)(收支對列)。
	人	5	800	4,000	暑期泳訓班普通票收入(收支對列)。
	人	30	500	15,000	教師甄選報名費收入(收支對列)。

# 臺北市地方教育發展基金－臺北市立永吉國民中學

## 基金來源－財產處分收入明細表

中華民國108年度

單位：新臺幣元

科 目	單位	本 年 度 預 算 數			說 明
		數量 業務量	利(費)率	金 額	
合計				28,000	
財產處分收入	年	1	28,000	28,000 28,000	較上年度預算數28,000元，無增減。 報廢財產變賣收入。



# 臺北市地方教育發展基金－臺北市立永吉國民中學

## 基金來源－其他財產收入明細表

中華民國108年度

單位：新臺幣元

科 目	單位	本 年 度 預 算 數			說 明
		數量 業務量	利(費)率	金 額	
合計				1,136,000	
其他財產收入				1,136,000	較上年度預算數693,804元，增加442,196元。
	月	12	1,317	15,804	員生消費合作社使用本校土地、房屋收入。
	年	1	1,100,000	1,100,000	開放學校場地使用收入(收支對列)。
	年	1	20,196	20,196	教職員工校內停車費收入。

# 臺北市地方教育發展基金－臺北市立永吉國民中學

## 基金來源－公庫撥款收入明細表

中華民國108年度

單位：新臺幣元

科 目	單位	本 年 度 預 算 數			說 明
		數量 業務量	利(費)率	金 額	
合計				167,697,000	
公庫撥款收入	年	1	167,697,000	167,697,000	較上年度預算數157,805,742元，增加9,891,258元。 市府補助款

# 臺北市地方教育發展基金－臺北市立永吉國民中學

## 基金來源－雜項收入明細表

中華民國108年度

單位：新臺幣元

科 目	單 位	本 年 度 預 算 數			說 明
		數量 業務量	利(費)率	金 額	
合計				64,000	
雜項收入				64,000	較上年度預算數63,885元，增加115元。
	年	1	6,000	6,000	數位學生證補卡費收入。
	年	1	58,000	58,000	標單工本費及廠商違約金等收入。

# 臺北市地方教育發展基金－臺北市立永吉國民中學

## 基金用途－國民教育計畫明細表

中華民國108年度

單位：新臺幣元

前年度 決算數	上年度 預算數	科 目	本 年 度 預 算 數	說 明
144,868,226	140,476,598	合計	149,230,000	
136,386,533	131,160,623	用人費用	136,457,000	
59,246,919	56,070,920	正式員額薪資	57,204,000	較上年度預算數56,070,920元，增加1,133,080元。
59,246,919	56,070,920	職員薪金	57,204,000	
			49,656,000	教師57人薪金(詳用人費用彙計表)(含教育部補助導師費264,000元及專任輔導教師1,280,000元)。
			7,548,000	特教教職員9人薪金(詳用人費用彙計表)(含教育部補助導師費288,000元)。
2,675,520	2,724,480	聘僱及兼職人員薪資	2,597,760	較上年度預算數2,724,480元，減少126,720元。
2,675,520	2,724,480	兼職人員酬金	2,597,760	
			1,526,400	補助調整教師授課鐘點費，53人*2節*40週*360元(教育部補助款)。
			633,600	教師代課鐘點費，本校編制教師總人數64人，按9分之1計，編列8人，每人220節，總節數8人*220節=1,760節，每節360元。
			152,640	補助調整授課鐘點費之外聘教師勞、健保及勞退費用(教育部補助款)。
			25,920	補助調整授課鐘點費之外聘教師勞、健保及勞退費用(教育部補助款)。
			259,200	補助調整授課特教教師鐘點費，9人*2節*40週*360元(教育部補助款)。
665,273	898,721	超時工作報酬	1,753,302	較上年度預算數898,721元，增加854,581元。
665,273	898,721	加班費	1,753,302	
			633,466	不休假出勤加班費。
			591,881	教學活動工作人員業務逾時加班費(新增)。
			31,080	教職員超時加班費(普通班級業務費額度)。
			6,105	英資班教師加班費(特教班業務費額度)。
			3,700	身障班教師加班費(特教班業務費額度)。
			42,700	不休假出勤加班費。
			2,590	國中人權、法治、品德教育活動工作人員加班費。
			5,180	教師甄選工作人員加班費(收支對列)。

# 臺北市地方教育發展基金－臺北市立永吉國民中學

## 基金用途－國民教育計畫明細表

中華民國108年度

單位：新臺幣元

前年度 決算數	上年度 預算數	科 目	本 年 度 預 算 數	說 明
			148,000	開放學校場地工作人員加班費(收支對列)。
			22,200	國中學生科學創意活動工作人員加班費(由教育局移列)。
			25,900	中等學校籃球賽工作人員加班費。
			240,500	教育盃聯合開幕各主辦學校人員加班費(13間學校。每校20人次，每次5小時)(由教育局移列)。
13,719,195	13,520,500	獎金	13,903,500	較上年度預算數13,520,500元，增加383,000元。
6,005,234	6,691,000	考績獎金	6,753,000	
			6,063,000	依考績法規定核發之獎金。
			690,000	依考績法規定核發之獎金。
7,713,961	6,829,500	年終獎金	7,150,500	
			6,207,000	依規定於年節加發之獎金。
			943,500	依規定於年節加發之獎金。
51,461,350	50,489,208	退休及卹償金	53,280,955	較上年度預算數50,489,208元，增加2,791,747元。
50,616,833	50,489,208	職員退休及離職金	52,538,136	
			4,337,424	提撥退撫基金。
			673,920	提撥退撫基金。
			47,526,792	退休人員月退休金，108人*35,807元*12月=46,405,872元；退休遺族月撫慰金，5人*18,682元*12月=1,120,920元；合計47,526,792元。
844,517		工員退休及離職金	742,819	
			742,819	依規定提撥勞工退休準備金不足之差額(新增)。
8,618,276	7,456,794	福利費	7,717,483	較上年度預算數7,456,794元，增加260,689元。
5,717,557	4,595,484	分擔員工保險費	4,867,548	
			4,220,628	分擔公保、勞保、健保費。
			646,920	分擔公保、勞保、健保費。
152,000	323,000	傷病醫藥費	323,000	
			147,000	教職員健康檢查費，42人*3,500元。
			176,000	教職員健康檢查費，11人*16,000元。

# 臺北市地方教育發展基金－臺北市立永吉國民中學

## 基金用途－國民教育計畫明細表

中華民國108年度

單位：新臺幣元

前年度 決算數	上年度 預算數	科 目	本 年 度 預 算 數	說 明
619,378	767,340	員工通勤交通費	742,140	
			211,680	教師兼行政人員上下班交通費，14人*12月*每人編列2段1,260元。
			378,000	教師上下班交通費，30人*10月*每人編列2段1,260元。
			81,900	教師上下班交通費，13人*10月*每人編列1段630元。
			25,200	特教教師上下班交通費，2人*10月*每人編列2段1,260元。
			37,800	特教教師上下班交通費，6人*10月*每人編列1段630元。
			7,560	特教教師兼行政人員上下班交通費，1人*12月*每人編列1段630元。
2,129,341	1,770,970	其他福利費	1,784,795	
			256,000	休假旅遊補助費。
			16,000	休假旅遊補助費。
			42,000	退休人員三節慰問金，7人*6,000元。
			125,420	結婚補助費(31,355元*2月*2人)。
			365,000	喪葬補助費，36,500元*5月*2人。
			980,375	教職員工子女教育補助費。
5,740,468	5,607,420	服務費用	6,108,000	
2,291,915	2,898,635	水電費	2,837,148	較上年度預算數2,898,635元，減少61,487元。
1,975,963	1,947,440	工作場所電費	1,975,963	
			1,609,771	電費。
			17,000	電費(游泳池水電清潔維護費)。
			10,000	暑期泳訓班電費補助費(室內)(收支對列)。
			339,192	開放學校場地電費(收支對列)。
310,208	411,195	工作場所水費	321,185	
			309,685	水費。
			5,000	水費(游泳池水電清潔維護費)。
			6,500	暑期泳訓班水費補助費(室內)(收支對列)。
5,744	540,000	氣體費	540,000	
			540,000	溫水游泳池瓦斯燃料費。
	4,320	郵電費	5,520	較上年度預算數4,320元，增加1,200元。

# 臺北市地方教育發展基金－臺北市立永吉國民中學

## 基金用途－國民教育計畫明細表

中華民國108年度

單位：新臺幣元

前年度 決算數	上年度 預算數	科 目	本 年 度 預 算 數	說 明
	4,320	郵費	4,320	
			4,320	郵遞、快遞費用(普通班級業務費額度)。
		數據通信費	1,200	
			1,200	悠遊卡網路連線費，2臺*12月*50元(新增)。
61,028	69,640	旅運費	64,900	較上年度預算數69,640元，減少4,740元。
55,700	69,640	國內旅費	64,900	
			12,400	因公市外出差旅費。
			6,000	教職員工因公外出洽辦公務或辦理活動等短程車資(普通班級業務費額度)。
			46,500	校外教學隨隊人員出差旅費，10人*3天*1,550元。
5,328		其他旅運費		
68,115	68,115	印刷裝訂與廣告費		較上年度預算數68,115元，減少68,115元。
68,115	68,115	印刷及裝訂費		
2,086,794	1,186,492	修理保養及保固費	1,363,600	較上年度預算數1,186,492元，增加177,108元。
1,082,309	300,000	一般房屋修護費	892,800	
			492,800	校舍建築等修理維護。
			400,000	開放學校場地校舍建築等修理維護(收支對列)。
301,385	378,692	機械及設備修護費	334,400	
			123,200	各項教學器材設備等修理維護。
			23,000	電腦設備維護費(電腦專案計畫)。
			88,200	電腦設備維護及管理費，14班*6,300元。(電腦專案計畫)。
			100,000	開放學校場地設備修護費(收支對列)。
703,100	507,800	雜項設備修護費	136,400	
			136,400	游泳池設備維護費(游泳池水電清潔維護費)。
463	3,000	保險費	3,000	較上年度預算數3,000元，無增減。
463	3,000	其他保險費	3,000	
			3,000	暑期泳訓班學員保險費，75人*40元(收支對列)。
968,716	991,758	一般服務費	1,151,872	較上年度預算數991,758元，增加160,114

# 臺北市地方教育發展基金－臺北市立永吉國民中學

## 基金用途－國民教育計畫明細表

中華民國108年度

單位：新臺幣元

前年度 決算數	上年度 預算數	科 目	本 年 度 預 算 數	說 明
13,658	16,704	佣金、匯費、經理費及手續費	14,688	元。
			14,688	委託超商代收學雜費手續費，408人*2學期*18元。
821,760	835,054	外包費	1,005,184	
			777,440	游泳池救生員外包費，2人*10月*38,872元。
			77,744	暑期泳訓班救生員外包費。
			150,000	教育盃聯合開幕3機EFP+1機走動式攝影(由教育局移列)。
133,298	140,000	體育活動費	132,000	
			114,000	文康活動費，本校編列教職員57人，每人編列2,000元。
			18,000	文康活動費，本校編列特教教職員9人，每人編列2,000元。
263,437	385,460	專業服務費	681,960	較上年度預算數385,460元，增加296,500元。
247,397	309,000	講課鐘點、稿費、出席審查及查詢費	427,000	
			57,600	分組活動外聘教師鐘點費。
			4,800	身障班外聘講座鐘點費(特教班業務費額度)。
			800	英資班內聘講座鐘點費(特教班業務費額度)。
			7,200	英資班教材編輯費，1班*12月*600元。
			14,400	身障班教材編輯費，2班*12月*600元。。
			44,800	內聘講座鐘點費(活化教學)。
			29,600	課後社團活動內聘講座鐘點費。
			12,800	性別平等教育宣導活動等外聘講座鐘點費。
			9,600	田園教育體驗學習用外聘教師鐘點費。
			14,000	教師專業成長外聘講座鐘點費。
			4,000	教師專業成長內聘講座鐘點費，5節*800元。
			2,400	國中適性入學宣導講師鐘點費(含教育部補



# 臺北市地方教育發展基金－臺北市立永吉國民中學

## 基金用途－國民教育計畫明細表

中華民國108年度

單位：新臺幣元

前年度 決算數	上年度 預算數	科 目	本 年 度 預 算 數	說 明
				助2,000元)。
			1,600	國中適性入學宣導講師鐘點費(含教育部補助2,000元)。
			10,000	綠屋頂外聘講師出席費(由教育局移列)。
			25,200	國中冬夏令營外聘講座鐘點費。
			6,400	國中人權、法治、品德教育活動外聘講座鐘點費。
			35,200	輔導活動外聘講座鐘點費。
			8,000	輔導活動內聘講座鐘點費。
			25,000	暑期泳訓班教練指導鐘點費，50節*500元(收支對列)。
			2,400	技職教育、免試及12年國教校園宣導外聘講座鐘點費。
			95,200	國中學生科學創意活動外聘、內聘講座鐘點費(由教育局移列)。
			16,000	教育盃聯合開幕空手道教練指導鐘點費(由教育局移列)。
16,040	68,400	委託檢驗(定)試驗認證費	73,400	
			30,000	消防安全設備檢修申報費(普通班級業務費額度)。
			8,400	飲水機水質檢驗費，7臺*1,200元。
			35,000	教育盃聯合開幕大型活動安全簽證(舞台安全簽證)(由教育局移列)。
	8,060	試務甄選費	8,060	
			8,060	教師甄選試務費用(收支對列)。
		其他專業服務費	173,500	
			100,000	開放場地校園安全機械定點、機動巡邏、區域聯防等保全費用(收支對列)。
			70,500	中等學校籃球賽防護人員費(新增)，1人*235小時*300元(新增)。
			3,000	教育盃聯合開幕運動傷害防護人員費用，2人*5小時*300元(由教育局移列)。
1,138,893	1,429,510	材料及用品費	3,037,000	
485,038	468,420	使用材料費	816,100	較上年度預算數468,420元，增加347,680元。
485,038	468,420	設備零件	816,100	

# 臺北市地方教育發展基金－臺北市立永吉國民中學

## 基金用途－國民教育計畫明細表

中華民國108年度

單位：新臺幣元

前年度 決算數	上年度 預算數	科 目	本 年 度 預 算 數	說 明
			144,000	改善汰換中等學校普通教室學生課桌椅，90套*1,600元(新增)。
			6,300	滅火器，2組*3,150元。
			24,000	排風機，8組*3000元。
			9,000	童軍教育團旗及訓練用品。
			42,500	教學所需用具(普通班級教學材料費額度)。
			15,000	伸縮圍欄，6支*2,500元(由班級設備費移列)(新增)。
			5,000	手推車，2臺*2,500元(由班級設備費移列)(新增)。
			6,000	無線電對講機，2組*3,000元(由特教班級設備費移列)(新增)。
			4,000	聲之形DVD公播版1片(由特教班級設備費移列)(新增)。
			3,000	活動窗簾1組(由特教班設備費移列)(新增)。
			3,400	箱型電風扇，2臺*1,700元(由特教班級設備費移列)(新增)。
			2,600	變頻電風扇，2臺*1,300元(由特教班級設備費移列)(新增)。
			3,100	多媒體音箱，2組*1,550元(由特教班級設備費移列)(新增)。
			3,200	藍芽喇叭1臺(由特教班級設備費移列)(新增)。
			5,600	梯形桌，2張*2,800元(由特教班設備費移列)(新增)。
			1,300	攝影機腳架1組(由特教班級設備費移列)(新增)。
			30,000	走廊海報夾，10組*3,000元(由班級設備費移列)(新增)。
			2,800	電風扇1臺(由特教班級設備費移列)(新增)。
			30,900	桌上型烘碗機，6臺*5,150元(由班級設備費移列)(新增)。
			16,000	道具箱(30*60*45cm)，2個*8,000元(由班級設備費移列)(新增)。
			30,000	器材費（運動會）。
			85,600	教學等所需用具（活化教學）。

# 臺北市地方教育發展基金－臺北市立永吉國民中學

## 基金用途－國民教育計畫明細表

中華民國108年度

單位：新臺幣元

前年度 決算數	上年度 預算數	科 目	本 年 度 預 算 數	說 明
			400	課後社團活動所需用具。
			32,400	田園教育體驗學習用種植箱，18個*1,800元。
			9,000	田園教育體驗學習用電磁閥1個。
			3,000	田園教育體驗學習用水管、閥門、接頭1式。
			4,000	田園教育體驗學習用灑水噴頭組，8組*500元。
			36,000	T8燈管(教室)20W，30盞*1,200元(新增)。
			148,000	T8燈管(教室)40W，148盞*1,000元(新增)。
			80,000	中等學校籃球賽用籃球等。
			30,000	程式設計教學用材料(新增)。
653,855	961,090	用品消耗	2,220,900	較上年度預算數961,090元，增加1,259,810元。
			8,750	
		辦公(事務)用品	150,535	
			2,780	辦公用文具用品等(運動會)。
			12,200	性別平等教育宣導活動等用文具用品等。
			6,000	田園教育體驗學習用相關文具紙張費用(由教育局移列)。
			18,000	教師專業成長用文具用品等(新增)。
			2,200	國中冬夏令營用文具用品等。
			6,800	輔導活動用文具用品等。
			8,200	國中學生科學創意活動文具紙張及用品等(由教育局移列)。
			24,615	中等學校籃球賽用文具用品、秩序冊、獎狀等。
			69,740	教育盃聯合開幕文具用品、紙張、資料夾、印表機耗材、活動手冊、邀請卡、停車證、感謝狀、摸彩卷等(由教育局移列)。
87,312	85,900	報章雜誌	82,800	
			82,800	圖書及視聽媒體、訂閱報章雜誌費用等(普通班)(由班級設備費移列)。
8,501	15,000	醫療用品(非醫療院所使用)	15,000	
			15,000	健康中心藥品。
549,292	804,590	其他用品消耗	1,972,565	

# 臺北市地方教育發展基金－臺北市立永吉國民中學

## 基金用途－國民教育計畫明細表

中華民國108年度

單位：新臺幣元

前年度 決算數	上年度 預算數	科 目	本 年 度 預 算 數	說 明
			79,000	專用垃圾袋、衛生器材、衛生紙、教室佈置費(普通班級業務費額度)。
			156,000	中低收入戶學生用教科書，120人*1,300元(由教育局移列)。
			8,000	辦理各項會議或比賽工作人員逾時誤餐費用，100人次*80元。(普通班級業務費額度)。
			261,540	教學、實驗、體育、工藝(家事)等材料(普通班級教學材料費額度)。
			50,400	敬師節活動費，84人*600元(新增)。
			295	英資班學生參加各項活動費用(特教班業務費額度)。
			27,640	身障班教學材料費，2班*13,820元。
			13,820	英資班教學材料費1班。
			57,500	電腦耗材(電腦專案計畫)。
			8,000	工作人員逾時誤餐費用(運動會)。
			89,600	材料費(活化教學)。
			26,000	田園教育體驗學習用之菜苗、種子、培養土等園藝資材(由教育局移列)。
			20,200	國中生涯發展用等材料及場地布置費。
			132,000	綠屋頂栽培箱、棚架、防蟲網、遮光網等栽培用品(由教育局移列)。
			38,000	綠屋頂滴灌設施水電材料(定時器、滴漏管、三通接頭等)(由教育局移列)。
			60,000	綠屋頂種苗、種子、液肥、栽培介質等農藝資材(由教育局移列)。
			10,000	綠屋頂雜支(由教育局移列)。
			12,600	國中冬夏令營教材費。
			6,510	國中人權、法治、品德教育活動用材料等費用。
			8,500	暑期泳訓班教學器材費(收支對列)。
			1,760	辦理教師甄選工作人員逾時誤餐費用，22人次*80元(收支對列)。
			59,400	國中學生科學創意活動?學材料、茶水佈置及其他(由教育局移列)。
			44,800	辦理中等學校籃球賽裁判、工作人員逾時

# 臺北市地方教育發展基金－臺北市立永吉國民中學

## 基金用途－國民教育計畫明細表

中華民國108年度

單位：新臺幣元

前年度 決算數	上年度 預算數	科 目	本 年 度 預 算 數	說 明
				誤餐費用，560人次*80元。
			25,000	中等學校籃球賽優勝獎盃，10組*2,500元。
			612,000	教育盃聯合開幕空手道表演道具、場內舞台布置、司儀台(Truss架組裝含盆花)、各單項logo輸出、易拉展各校攤位介紹、指引與頒獎、入口-關東旗(旗座+桿+配件)、入口與頒獎用(主題帆布、TRUSS)、摸彩箱供投入摸彩卷用等(由教育局移列)。
			64,000	教育盃聯合開幕主辦學校(40人*12間)及表演團隊逾時誤餐費用，800人次*80元(由教育局移列)。
			100,000	數位學習用教材教具(新增)。
1,765	14,205	租金、償債、利息及相關手續費	356,000	
		地租及水租	180,000	新增項目
		場地租金	180,000	
			180,000	教育盃聯合開幕場館租金(含清潔費用與資訊設備使用費用)(由教育局移列)。
1,765	14,205	交通及運輸設備租金	65,000	較上年度預算數14,205元，增加50,795元。
1,765	14,205	車租	65,000	
			14,000	教師專業成長校外參訪租車費用。
			15,000	國中學生科學創意活動租車費(由教育局移列)。
			36,000	教育盃聯合開幕表演團隊與其他器材運送租車，12車*1次*3,000元(由教育局移列)。
		雜項設備租金	111,000	新增項目
		雜項設備租金	111,000	
			5,760	悠遊卡刷卡機月租費，2臺*12月*240元(新增)。
			105,240	教育盃聯合開幕折疊椅(舞台區、攤位區、接待區、頒獎區)、折疊椅套(舞台區貴賓用)、會議桌(攤位、頒獎、報到區)、紅龍(維護頒獎動線與區域)、海報架、貴賓接待處(接待桌桌巾)、媒體簽到處(簽到處△牌)、各校報到處(由教育局移列)。
22,603	12,808	稅捐及規費(強制費)	13,000	
17,647	10,270	土地稅	10,462	較上年度預算數10,270元，增加192元。

# 臺北市地方教育發展基金－臺北市立永吉國民中學

## 基金用途－國民教育計畫明細表

中華民國108年度

單位：新臺幣元

前年度 決算數	上年度 預算數	科 目	本 年 度 預 算 數	說 明
17,647	10,270	一般土地地價稅	10,462	
			10,462	開放學校場地地價稅(收支對列)。
4,956	2,538	房屋稅	2,538	較上年度預算數2,538元，無增減。
4,956	2,538	一般房屋稅	2,538	
			2,538	開放學校場地房屋稅(收支對列)。
1,085,544	1,757,032	會費、捐助、補助、分攤、照護、救濟與交流活動費	1,730,000	
47,000	58,000	捐助、補助與獎助	54,000	較上年度預算數58,000元，減少4,000元。
47,000	58,000	獎助學員生給與	54,000	
			10,000	教育關懷獎每校推薦1名學生獎助金。
			44,000	優秀學生獎學金，22班*2學期*1,000元。
1,038,544	1,699,032	補貼、獎勵、慰問、照護與救濟	1,676,000	較上年度預算數1,699,032元，減少23,032元。
1,038,544	1,699,032	其他補貼、獎勵、慰問、照護與救濟	1,676,000	
			1,485,000	清寒學生餐費補助，135人*200日*55元。
			920	配合預算編列至千元，增列進位數920元。
			190,080	補助學校午餐使用有機蔬菜或有機米計畫，594人*40週*8元。
492,420	495,000	其他	1,529,000	
492,420	495,000	其他支出	1,529,000	較上年度預算數495,000元，增加1,034,000元。
492,420	495,000	其他	1,529,000	
			7,000	童軍教育三項登記等費用，2團*3,500元。
			75,600	執行學生路隊安全導護費，3人*40週*10次*63元。
			5,900	身障班學生校外教學活動費用等(特教班業務費額度)。
			9,820	學生獎品(運動會)。
			51,000	班級自治費，510人*2學期*50元。
			4,500	國中人權、法治、品德教育活動學生獎品。
			216,000	中等學校籃球賽裁判人員裁判費(270場，每場2人)，540人*400元。
			108,000	中等學校籃球賽人員記錄費(含計時、記

# 臺北市地方教育發展基金－臺北市立永吉國民中學

## 基金用途－國民教育計畫明細表

中華民國108年度

單位：新臺幣元

前年度 決算數	上年度 預算數	科 目	本 年 度 預 算 數	說 明
				錄、計分，270場，每場 2人)，540人*200元。
			5,000	中等學校籃球賽裁判長裁判，1人*5日*1,000元(新增)。
			1,046,180	教育盃聯合開幕摸彩獎品：IPAD、自行車、棒球、籃球、排球、足球、桌球拍、蛇版、運動水壺、運動毛巾、背包等(由教育局移列)。

# 臺北市地方教育發展基金－臺北市立永吉國民中學

## 基金用途－一般行政管理計畫明細表

中華民國108年度

單位：新臺幣元

前年度 決算數	上年度 預算數	科 目	本 年 度 預 算 數	說 明
21,426,741	20,719,404	合計	20,766,000	
19,886,161	18,771,568	用人費用	18,819,000	
13,722,290	12,528,000	正式員額薪資	12,528,000	較上年度預算數12,528,000元，無增減。
12,460,190	11,292,000	職員薪金	11,292,000	職員15人薪金(詳用人費用彙計表)。
742,920	720,000	工員工資	720,000	工員2人工資(詳用人費用彙計表)。
519,180	516,000	警餉	516,000	校警1人薪金(詳用人費用彙計表)。
409,102	560,432	超時工作報酬	559,864	較上年度預算數560,432元，減少568元。
409,102	560,432	加班費	559,864	541,364 不休假出勤加班費。 18,500 行政人員超時加班費(統籌業務費)。
2,851,050	2,988,500	獎金	2,988,500	較上年度預算數2,988,500元，無增減。
1,325,740	1,422,500	考績獎金	1,422,500	依考績法規定核發之獎金。
1,525,310	1,566,000	年終獎金	1,566,000	依規定於年節加發之獎金。
1,172,561	1,091,040	退休及卹償金	1,091,040	較上年度預算數1,091,040元，無增減。
1,028,147	1,033,440	職員退休及離職金	1,033,440	1,033,440 提撥退撫基金及勞工退休準備金。
144,414	57,600	工員退休及離職金	57,600	57,600 提撥勞工退休準備金。
1,731,158	1,603,596	福利費	1,651,596	較上年度預算數1,603,596元，增加48,000元。
1,281,701	1,106,556	分擔員工保險費	1,106,556	1,106,556 分擔公保、勞保、健保費。
144,520	257,040	員工通勤交通費	257,040	241,920 職員及工員上下班交通費，16人*12月*每人編列2段1,260元。 15,120 職員及工員上下班交通費，2人*12月*每人編列1段630元。
304,937	240,000	其他福利費	288,000	288,000 休假旅遊補助費。



# 臺北市地方教育發展基金－臺北市立永吉國民中學

## 基金用途－一般行政管理計畫明細表

中華民國108年度

單位：新臺幣元

前年度 決算數	上年度 預算數	科 目	本 年 度 預 算 數	說 明
1,353,485	1,531,656	服務費用	1,562,000	
106,014		郵電費		
106,014		電話費		
23,560		印刷裝訂與廣告費		
23,560		印刷及裝訂費		
683,431	883,256	一般服務費	890,708	較上年度預算數883,256元，增加7,452元。
647,884	847,256	外包費	854,708	
			320,000	消化超額職工8人(技工、工友)業務外包費(92年精簡工友1人；97年精簡退職技工1人、工友2人；98年精簡退職工友1人；104年精簡退職技工3人)。
			534,708	校警勞務外包費，1人*12月*44,559元。
35,547	36,000	體育活動費	36,000	
			36,000	文康活動費，本校編列職員15人，工員2人，校警1人，合計18人，每人編列2,000元。
442,080	550,000	專業服務費	599,292	較上年度預算數550,000元，增加49,292元。
442,080	550,000	其他專業服務費	599,292	
			599,292	校園安全機械定點、機動巡邏等保全費用。
98,400	98,400	公共關係費	72,000	較上年度預算數98,400元，減少26,400元。
98,400	98,400	公共關係費	72,000	
			72,000	校長特別費，12月*6,000元。
186,095	415,180	材料及用品費	384,000	
	100,000	使用材料費	100,000	較上年度預算數100,000元，無增減。
	100,000	設備零件	100,000	
			100,000	辦理非營利幼兒園業務用教學材料及行政所需用具等(新增)。
186,095	315,180	用品消耗	284,000	較上年度預算數315,180元，減少31,180元。
183,095	300,180	辦公(事務)用品	281,000	
			260	配合預算編列至千元，增列進位數260元。
			280,740	本校奉核定普通班22班，統籌業務費計算如下：普通班22班，1,290元*15班*12月=232,200元，810元*7班*12月=68,040元，以上合計300,240元，除依實際需求移列加班

# 臺北市地方教育發展基金－臺北市立永吉國民中學

## 基金用途－一般行政管理計畫明細表

中華民國108年度

單位：新臺幣元

前年度 決算數	上年度 預算數	科 目	本 年 度 預 算 數	說 明
3,000	15,000	服裝	3,000	費18,500元及會費1,000元外，其餘如列數。
			1,100	校警皮鞋，1人*1雙*1,100元。
			100	校警襪子，1雙*100元。
			300	校警服裝配備，1人*1年*300元。
			1,500	校警夏服，1人*1套*1,500元(成立第34年)。
1,000	1,000	會費、捐助、補助、分攤、照護 、救濟與交流活動費	1,000	
1,000	1,000	會費	1,000	較上年度預算數1,000元，無增減。
1,000	1,000	職業團體會費	1,000	
			1,000	護理師公會會費，1人*1年*1,000元(統籌業務費)。

# 臺北市地方教育發展基金－臺北市立永吉國民中學

## 基金用途－建築及設備計畫明細表

中華民國108年度

單位：新臺幣元

前年度 決算數	上年度 預算數	科 目	本 年 度 預 算 數	說 明
14,532,487	2,106,700	合計	9,404,000	
14,532,487	2,106,700	購建固定資產、無形資產及非理財 目的之長期投資	9,404,000	
1,660,666	1,002,700	購建固定資產	2,838,000	
1,660,666	1,002,700	一般建築及設備計畫	2,838,000	
87,808		校園骨幹網路更新		
87,808		購置機械及設備		
		校園電梯改善工程	1,700,000	
		購置機械及設備	1,700,000	
			991,200	活動中心電梯1組。
			708,800	教學大樓後棟電梯1組。
509,431		數位電話及廣播系統改善 工程		
323,242		購置機械及設備		
107,976		購置交通及運輸設備		
78,213		購置雜項設備		
		專科教室環境改善工程	189,000	
		購置交通及運輸設備	37,800	
			37,800	廣播音響1組。
		購置雜項設備	151,200	
			151,200	空調設備1間。
130,000		e化學習試辦計畫		
130,000		購置機械及設備		
224,600	128,000	班級設備	240,000	
80,600	80,000	購置機械及設備	34,900	
			20,000	二合一血壓血氧監視器1組。
			14,900	紅外線熱感應鏡頭1臺。
	48,000	購置交通及運輸設備		
144,000		購置雜項設備	205,100	
			23,600	走廊展示櫃1組。
			25,000	桌球發球機，1臺*25,000元。
			16,800	佈告欄(450*120*6cm)1組。
			48,000	蒸飯箱，4臺*12,000元。
			57,000	掛牆式籃球架，3臺*19,000元。
			22,400	佈告欄(280*120*6cm)，2組*11,

# 臺北市地方教育發展基金－臺北市立永吉國民中學

## 基金用途－建築及設備計畫明細表

中華民國108年度

單位：新臺幣元

前年度 決算數	上年度 預算數	科 目	本 年 度 預 算 數	說 明
				200元。
			12,300	佈告欄(330*120*6cm)1組。
122,730		學校設備		
122,730		購置機械及設備		
19,097	46,700	特殊班設備	13,000	
19,097		購置機械及設備		
	16,000	購置交通及運輸設備		
	30,700	購置雜項設備	13,000	
			13,000	碎紙機(特教班)1臺。
567,000	696,000	資訊設備	696,000	
567,000	696,000	購置機械及設備	696,000	
			115,000	汰舊換新網路及資訊周邊設備 (電腦專案計畫)。
			156,000	新購平板電腦，13臺*12,000元( 電腦專案計畫)。
			425,000	汰舊換新個人電腦，17部 *25,000元(電腦專案計畫)。
	132,000	專科教室環境改善工程		
	60,000	購置機械及設備		
	72,000	購置雜項設備		
36,000	36,000	購置無形資產	36,000	
36,000	36,000	一般建築及設備計畫	36,000	
36,000	36,000	資訊設備	36,000	
36,000	36,000	購置電腦軟體	36,000	
			36,000	電腦教學軟體費(電腦專案計 畫)。
12,835,821	1,068,000	遞延支出	6,530,000	
12,835,821	1,068,000	一般建築及設備計畫	6,530,000	
3,514,678		數位電話及廣播系統改善 工程		
3,514,678		遞延修繕房屋建築支出		
3,210,240		106年教學大樓後棟西側外 牆整修工程		
3,210,240		遞延修繕房屋建築支出		
2,736,324		106年教學大樓後棟校舍耐 震補強工程		

# 臺北市地方教育發展基金－臺北市立永吉國民中學

## 基金用途－建築及設備計畫明細表

中華民國108年度

單位：新臺幣元

前年度 決算數	上年度 預算數	科 目	本 年 度 預 算 數	說 明
2,736,324		遞延修繕房屋建築支出		
2,949,245		新設非營利幼兒園校舍搬遷工程		
2,949,245		遞延修繕房屋建築支出		
		戶外球場整修工程	4,500,000	
		其他遞延支出	4,500,000	
			4,166,680	一、施工費
			4,166,680	施工費。
			250,000	二、委託技術服務費(總包價法)。
			83,320	三、工程管理費(按施工費2%提列)。
		行政辦公室設施設備優質化整修工程	1,250,000	
		遞延修繕房屋建築支出	1,250,000	
			1,157,500	一、施工費
			1,157,500	施工費。
			69,350	二、委託技術服務費(總包價法)。
			23,150	三、工程管理費(按施工費2%提列)。
		專科教室環境改善工程	780,000	
		遞延修繕房屋建築支出	780,000	
			711,037	一、施工費
			711,037	施工費。
			55,442	二、委託技術服務費(總包價法)。
			13,521	三、工程管理費(施工費用2%提列)。
425,334		校園骨幹網路更新		
425,334		遞延修繕房屋建築支出		
	1,068,000	校園整修工程		
	1,068,000	遞延修繕房屋建築支出		

本 頁 空 白

# 臺北市地方教育發展基金－臺北市立永吉國民中學

## 預計平衡表

中華民國108年12月31日

單位：新臺幣千元

106年(前年) 12月31日 決算數	科 目	108年12月31日 預計數	107年12月31日 預計數	比較增減(-)
6,960,217	資產合計	6,945,167	6,955,574	-10,407
6,960,217	資產	6,945,167	6,955,574	-10,407
23,063	流動資產	8,013	18,420	-10,407
22,613	現金	7,563	17,970	-10,407
22,613	銀行存款	7,563	17,970	-10,407
450	預付款項	450	450	
450	預付費用	450	450	
1,119	投資、長期應收款項、貸墊款及準備金	1,120	1,120	
1,119	準備金	1,120	1,120	
1,105	退休及離職準備金	1,105	1,105	
15	其他準備金	15	15	
6,936,034	其他資產	6,936,034	6,936,034	
6,936,034	什項資產	6,936,034	6,936,034	
8	暫付及待結轉帳項	8	8	
6,936,026	代管資產	6,936,026	6,936,026	
6,960,217	負債及基金餘額合計	6,945,167	6,955,574	-10,407
6,942,290	負債	6,942,290	6,942,290	
2,977	流動負債	2,977	2,977	
2,977	應付款項	2,977	2,977	
2,977	應付代收款	2,977	2,977	
	應付費用			
	預收款項			
	其他預收款			
6,939,313	其他負債	6,939,313	6,939,313	
6,939,313	什項負債	6,939,313	6,939,313	
2,182	存入保證金	2,182	2,182	
1,105	應付退休及離職金	1,105	1,105	
6,936,026	應付代管資產	6,936,026	6,936,026	
17,926	基金餘額	2,877	13,284	-10,407
17,926	基金餘額	2,877	13,284	-10,407
17,926	基金餘額	2,877	13,284	-10,407
17,926	累積餘額	2,877	13,284	-10,407

註：1.信託代理與保證資產(負債)前年度決算數0元，上年度調整後預計數0元，本年度預計數0元。2.或有資產(負債)0元。3.本基金自93年度起，本固定項目分開原則，將屬長期固定帳項，包括固定資產15,361,064元、無形資產87,565元及長期債務0元等，另立帳類管理，詳資本資產及長期負債明細表。

## 臺北市地方教育發展基金

## 各項費用

中華民國

前年度 決算數	上年度 預算數	計畫別		合計	國民教育計畫
		用途別科目			
180,827,454	163,302,702	合計		179,400,000	149,230,000
156,272,694	149,932,191	用人費用		155,276,000	136,457,000
72,969,209	68,598,920	正式員額薪資		69,732,000	57,204,000
71,707,109	67,362,920	職員薪金		68,496,000	57,204,000
742,920	720,000	工員工資		720,000	
519,180	516,000	警餉		516,000	
2,675,520	2,724,480	聘僱及兼職人員薪資		2,597,760	2,597,760
2,675,520	2,724,480	兼職人員酬金		2,597,760	2,597,760
1,074,375	1,459,153	超時工作報酬		2,313,166	1,753,302
1,074,375	1,459,153	加班費		2,313,166	1,753,302
16,570,245	16,509,000	獎金		16,892,000	13,903,500
7,330,974	8,113,500	考績獎金		8,175,500	6,753,000
9,239,271	8,395,500	年終獎金		8,716,500	7,150,500
52,633,911	51,580,248	退休及卹償金		54,371,995	53,280,955
51,644,980	51,522,648	職員退休及離職金		53,571,576	52,538,136
988,931	57,600	工員退休及離職金		800,419	742,819
10,349,434	9,060,390	福利費		9,369,079	7,717,483
6,999,258	5,702,040	分擔員工保險費		5,974,104	4,867,548
152,000	323,000	傷病醫藥費		323,000	323,000
763,898	1,024,380	員工通勤交通費		999,180	742,140
2,434,278	2,010,970	其他福利費		2,072,795	1,784,795
7,093,953	7,139,076	服務費用		7,670,000	6,108,000
2,291,915	2,898,635	水電費		2,837,148	2,837,148
1,975,963	1,947,440	工作場所電費		1,975,963	1,975,963
310,208	411,195	工作場所水費		321,185	321,185
5,744	540,000	氣體費		540,000	540,000
106,014	4,320	郵電費		5,520	5,520
	4,320	郵費		4,320	4,320
106,014		電話費			
		數據通信費		1,200	1,200
61,028	69,640	旅運費		64,900	64,900



# 一臺北市立永吉國民中學

## 彙計表

108年度

單位：新臺幣元

一般行政管理計畫	建築及設備計畫				
20,766,000	9,404,000				
18,819,000					
12,528,000					
11,292,000					
720,000					
516,000					
559,864					
559,864					
2,988,500					
1,422,500					
1,566,000					
1,091,040					
1,033,440					
57,600					
1,651,596					
1,106,556					
257,040					
288,000					
1,562,000					

## 臺北市地方教育發展基金

## 各項費用

中華民國

前年度 決算數	上年度 預算數	計畫別		合計	國民教育計畫
		用途別科目			
55,700	69,640	國內旅費		64,900	64,900
5,328		其他旅運費			
91,675	68,115	印刷裝訂與廣告費			
91,675	68,115	印刷及裝訂費			
2,086,794	1,186,492	修理保養及保固費		1,363,600	1,363,600
1,082,309	300,000	一般房屋修護費		892,800	892,800
301,385	378,692	機械及設備修護費		334,400	334,400
703,100	507,800	雜項設備修護費		136,400	136,400
463	3,000	保險費		3,000	3,000
463	3,000	其他保險費		3,000	3,000
1,652,147	1,875,014	一般服務費		2,042,580	1,151,872
13,658	16,704	佣金、匯費、經理費及手續費		14,688	14,688
1,469,644	1,682,310	外包費		1,859,892	1,005,184
168,845	176,000	體育活動費		168,000	132,000
705,517	935,460	專業服務費		1,281,252	681,960
247,397	309,000	講課鐘點、稿費、出席審查及查詢費		427,000	427,000
16,040	68,400	委託檢驗(定)試驗認證費		73,400	73,400
	8,060	試務甄選費		8,060	8,060
442,080	550,000	其他專業服務費		772,792	173,500
98,400	98,400	公共關係費		72,000	
98,400	98,400	公共關係費		72,000	
1,324,988	1,844,690	材料及用品費		3,421,000	3,037,000
485,038	568,420	使用材料費		916,100	816,100
485,038	568,420	設備零件		916,100	816,100
839,950	1,276,270	用品消耗		2,504,900	2,220,900
191,845	355,780	辦公(事務)用品		431,535	150,535
87,312	85,900	報章雜誌		82,800	82,800
3,000	15,000	服裝		3,000	
8,501	15,000	醫療用品(非醫療院所使用)		15,000	15,000
549,292	804,590	其他用品消耗		1,972,565	1,972,565
1,765	14,205	租金、償債、利息及相關手續費		356,000	356,000

—臺北市立永吉國民中學

彙計表

108年度

單位：新臺幣元

一般行政管理計畫	建築及設備計畫				
<p>890,708</p> <p>854,708</p> <p>36,000</p> <p>599,292</p> <p>599,292</p> <p>72,000</p> <p>72,000</p> <p>384,000</p> <p>100,000</p> <p>100,000</p> <p>284,000</p> <p>281,000</p> <p>3,000</p>					

臺北市地方教育發展基金

各項費用

中華民國

前年度 決算數	上年度 預算數	計畫別	合計	國民教育計畫
		用途別科目		
		地租及水租	180,000	180,000
		場地租金	180,000	180,000
1,765	14,205	交通及運輸設備租金	65,000	65,000
1,765	14,205	車租	65,000	65,000
		雜項設備租金	111,000	111,000
		雜項設備租金	111,000	111,000
14,532,487	2,106,700	購建固定資產、無形資產及非理財目的 之長期投資	9,404,000	
1,660,666	1,002,700	購建固定資產	2,838,000	
1,330,477	836,000	購置機械及設備	2,430,900	
107,976	64,000	購置交通及運輸設備	37,800	
222,213	102,700	購置雜項設備	369,300	
36,000	36,000	購置無形資產	36,000	
36,000	36,000	購置電腦軟體	36,000	
12,835,821	1,068,000	遞延支出	6,530,000	
12,835,821	1,068,000	遞延修繕房屋建築支出	2,030,000	
		其他遞延支出	4,500,000	
22,603	12,808	稅捐及規費(強制費)	13,000	13,000
17,647	10,270	土地稅	10,462	10,462
17,647	10,270	一般土地地價稅	10,462	10,462
4,956	2,538	房屋稅	2,538	2,538
4,956	2,538	一般房屋稅	2,538	2,538
1,086,544	1,758,032	會費、捐助、補助、分攤、照護、救濟 與交流活動費	1,731,000	1,730,000
1,000	1,000	會費	1,000	
1,000	1,000	職業團體會費	1,000	
47,000	58,000	捐助、補助與獎助	54,000	54,000
47,000	58,000	獎助學員生給與	54,000	54,000
1,038,544	1,699,032	補貼、獎勵、慰問、照護與救濟	1,676,000	1,676,000
1,038,544	1,699,032	其他補貼、獎勵、慰問、照護與救濟	1,676,000	1,676,000
492,420	495,000	其他	1,529,000	1,529,000
492,420	495,000	其他支出	1,529,000	1,529,000
492,420	495,000	其他	1,529,000	1,529,000

一 臺北市立永吉國民中學

彙計表

108年度

單位：新臺幣元

一般行政管理計畫	建築及設備計畫				
	9,404,000				
	2,838,000				
	2,430,900				
	37,800				
	369,300				
	36,000				
	36,000				
	6,530,000				
	2,030,000				
	4,500,000				
1,000					
1,000					
1,000					

臺北市地方教育發展基金－臺北市立永吉國民中學

員工人數彙計表

中華民國108年度

單位：人

計 畫 及 項 目	上年度最高可 進用員額數	本年度 增減(-)數	本年度最高可 進用員額數	說 明
合計	88	-4	84	
國民教育計畫部分	70	-4	66	
正式職員	70	-4	66	
一般行政管理計畫部分	18		18	
正式職員	16		16	
正式工員	2		2	

註：本校外包費編列校警勞務外包1人，計53萬4,708元。

本 頁 空 白

# 臺北市地方教育發展基金

## 用人費用

中華民國

計畫及項目	合計	正式 員額 薪資	聘僱 人員 薪資	超時 工作 報酬	津貼	獎 金		
						年終獎金	考績獎金	其他
合計	155,276,000	69,732,000		2,313,166		8,716,500	8,175,500	
國民教育計畫	136,457,000	57,204,000		1,753,302		7,150,500	6,753,000	
職員薪金	57,204,000	57,204,000						
兼職人員 酬金	2,597,760							
加班費	1,753,302			1,753,302				
考績獎金	6,753,000						6,753,000	
年終獎金	7,150,500					7,150,500		
職員退休 及離職金	52,538,136							
工員退休 及離職金	742,819							
分擔員工 保險費	4,867,548							
傷病醫藥 費	323,000							
員工通勤 交通費	742,140							
其他福利 費	1,784,795							
一般行政管理計畫	18,819,000	12,528,000		559,864		1,566,000	1,422,500	
職員薪金	11,292,000	11,292,000						
工員工資	720,000	720,000						
警餉	516,000	516,000						
加班費	559,864			559,864				
考績獎金	1,422,500						1,422,500	
年終獎金	1,566,000					1,566,000		
職員退休 及離職金	1,033,440							



—臺北市立永吉國民中學

彙計表

108年度

單位：新臺幣元

退休及卹償金		資遣費	福 利 費					提繳費	兼任 人員 用人 費用
退休金	卹償金		分擔 保險費	傷病 醫藥費	提撥 福利金	員工通勤 交通費	其他		
54,371,995			5,974,104	323,000		999,180	2,072,795	2,597,760	
53,280,955			4,867,548	323,000		742,140	1,784,795	2,597,760	
52,538,136								2,597,760	
742,819			4,867,548						
				323,000		742,140			
							1,784,795		
1,091,040			1,106,556			257,040	288,000		
1,033,440									

# 臺北市地方教育發展基金

## 用人費用

中華民國

計畫及項目	合計	正式 員額 薪資	聘僱 人員 薪資	超時 工作 報酬	津貼	獎 金		
						年終獎金	考績獎金	其他
工員退休 及離職金	57,600							
分擔員工 保險費	1,106,556							
員工通勤 交通費	257,040							
其他福利 費	288,000							

註：1.本表不包含臨時工員薪津。

2.本表兼任人員用人費用，係學校教職員兼課或請假代課鐘點費。3.本校外包費編列校警勞務外包1人，計53萬4,708元。

—臺北市立永吉國民中學

彙計表

108年度

單位：新臺幣元

退休及卹償金		資遣費	福 利 費					提繳費	兼任 人員 用人 費用
退休金	卹償金		分擔 保險費	傷病 醫藥費	提撥 福利金	員工通勤 交通費	其他		
57,600			1,106,556			257,040	288,000		

# 臺北市地方教育發展基金－臺北市立永吉國民中學

## 單位（或計畫）成本分析表

中華民國108年度

單位：新臺幣千元

計畫別	單位	單位成本(元)或 平均利(費)率	數量	預算數	說明
合計				179,400	
國民教育計畫				149,230	
一般行政管理計畫				20,766	
建築及設備計畫				9,404	

# 臺北市地方教育發展基金－臺北市立永吉國民中學

## 5年來主要業務計畫分析表

中華民國108年度

單位：新臺幣千元

年度及項目	單位	數量	單位成本(元)或 平均利(費)率	金額	說明
(本)年度預算數					
國民教育計畫				149,230	
(上)年度預算數					
國民教育計畫				140,477	
(前)年度決算數					
國民教育計畫				144,868	
(105)年度決算數					
國民教育計畫				152,103	
(104)年度決算數					
國民教育計畫				162,243	

# 臺北市地方教育發展基金－臺北市立永吉國民中學

## 資本資產及長期負債明細表

中華民國108年度

單位：新臺幣千元

項 目	取得成本/ 舉債數	以前年度累 計折舊(耗)/ 長期投資評 價/未攤銷溢 (折)價	本 年 度 變 動				主要增減 原因說明	本年度累計折 舊(耗)/長期投 資評價變動數 /攤銷數	期末餘額
			增加		減少				
			金額	類型	金額	類型			
資產	54,224	38,437	2,874				3,212	15,449	
土地改良物	6,912	2,242					277	4,393	
機械及設備	33,826	26,603	2,431	增置			2,283	7,371	
交通及運輸 設備	2,018	578	38	增置			54	1,423	
雜項設備	10,885	8,516	369	增置			565	2,174	
電腦軟體	583	499	36	增置			32	88	