

中華民國106年度 4-0501211

(自106年1月1日起至106年12月31日止)

臺北市政府教育局主管

臺北市地方教育發展基金－臺北市立永吉國民中學

附屬單位預算之分預算

(特別收入基金)

主辦會計人員 楊美瑜

機關長官 賴宏銓

臺北市地方教育發展基金－臺北市立永吉國民中學

目 次

中華民國106年度

一、財務摘要	第 1 頁
二、業務計畫及預算概要	第 3 -10 頁
三、主要表	
(一) 基金來源、用途及餘絀預計表	第 11 -12 頁
(二) 現金流量預計表	第 13 頁
四、附屬表	
(一) 基金來源－服務收入明細表	第 15 頁
(二) 基金來源－財產處分收入明細表	第 16 頁
(三) 基金來源－其他財產收入明細表	第 17 頁
(四) 基金來源－市庫撥款收入明細表	第 18 頁
(五) 基金來源－雜項收入明細表	第 19 頁
(六) 基金用途－國民教育計畫明細表	第 20 -35 頁
(七) 基金用途－一般行政管理計畫明細表	第 36 -40 頁
(八) 基金用途－建築及設備計畫明細表	第 41 -47 頁
五、參考表	
(一) 預計平衡表	第 49 -50 頁
(二) 各項費用彙計表	第 51 -56 頁
(三) 員工人數彙計表	第 57 頁
(四) 用人費用彙計表	第 58 -61 頁
(五) 單位(或計畫)成本分析表	第 62 頁
(六) 5年來主要業務計畫分析表	第 63 頁
(七) 固定項目明細表	第 64 頁

臺北市地方教育發展基金－臺北市立永吉國民中學

40501211-1

財務摘要

中華民國106年度

單位：新臺幣元

項 目	本 年 度	上 年 度	比較增減(-)	%
經營成績：				
基金來源	174,297,153	173,939,742	357,411	0.21
基金用途	178,157,598	184,409,725	-6,252,127	-3.39
賸餘(短絀－)	-3,860,445	-10,469,983	6,609,538	--
餘絀情形：				
基金餘額	1,090,485	4,950,930	-3,860,445	-77.97
現金流量(註)：				
現金及約當現金之淨增(減－)	-3,860,445	-10,469,983	6,609,538	--

附註：現金流量係採現金及約當現金基礎，包括現金及自投資日起3個月內到期或清償之債權證券。

本 頁 空 白

業務計畫及預算概要

臺北市地方教育發展基金－臺北市立永吉國民中學

業務計畫及預算概要

中華民國 106 年度

壹、基金概況

一、設立宗旨及願景：

(一)本校遵照憲法第 158 及 160 條規定，教育文化應發展國民之民族精神、自治精神、國民道德、健全體格、科學及生活智能，以培養青少年七大學習領域及十大基本能力。

(二)本校自 91 年度起依教育經費編列與管理法第 13 條規定設置「臺北市地方教育發展基金」，以促進教育健全發展，提昇教育經費運用績效。

二、組織概況（另附組織系統圖）：

本校設置校長 1 人，綜理全校校務，下設教務處、學生事務處、總務處、輔導室、會計室及人事室等單位。

內部分層業務如下：

教務處：秉承校長之命，辦理全校教務事項。

教學組：掌理課程編排、課業考查、學藝競賽、教學研究、教師進修、差假教師調代課及缺補課之查核等事項。

註冊組：掌理註冊、編班、轉學、學籍保管、各項獎助學金補助及成績考查等有關學籍事項。

設備組：掌理教科書編選、教學用具之管理、保管及出版學校刊物等事項。

資訊組：掌理電腦設備及區域網路之管理、保管等事項。

學生事務處：秉承校長之命，辦理全校學生事務事項。

訓育組：掌理訓育計畫之擬定及辦理各類訓育等活動。

體育組：掌理學生體育活動、體格鍛鍊等事項。

生教組：掌理學生日常生活常規，辦理交通導護各項事項。

衛生組：掌理健康檢查，個人及環境衛生檢查、保健等事項。

總務處：秉承校長之命，辦理全校總務事項。

事務組：掌理校舍、校具、財產、物品採購保管、工程發包、監工及驗收等事項。

文書組：掌理文件收發登錄、撰擬繕校、典守學校印信、檔案保管、整理各項會議紀錄及校史等事項。

出納組：掌理現金、零用金、票據、契約之保管等收支事項，辦理員工薪津發放及各項扣繳單據證明等。

輔導室：秉承校長之命，辦理全校學生學習輔導、生活輔導、生涯輔導等事項。

臺北市地方教育發展基金－臺北市立永吉國民中學

業務計畫及預算概要

中華民國 106 年度

輔導組：掌理學生個案建立、學習輔導、生活輔導、生涯輔導及兩性教育、親職教育等事項。

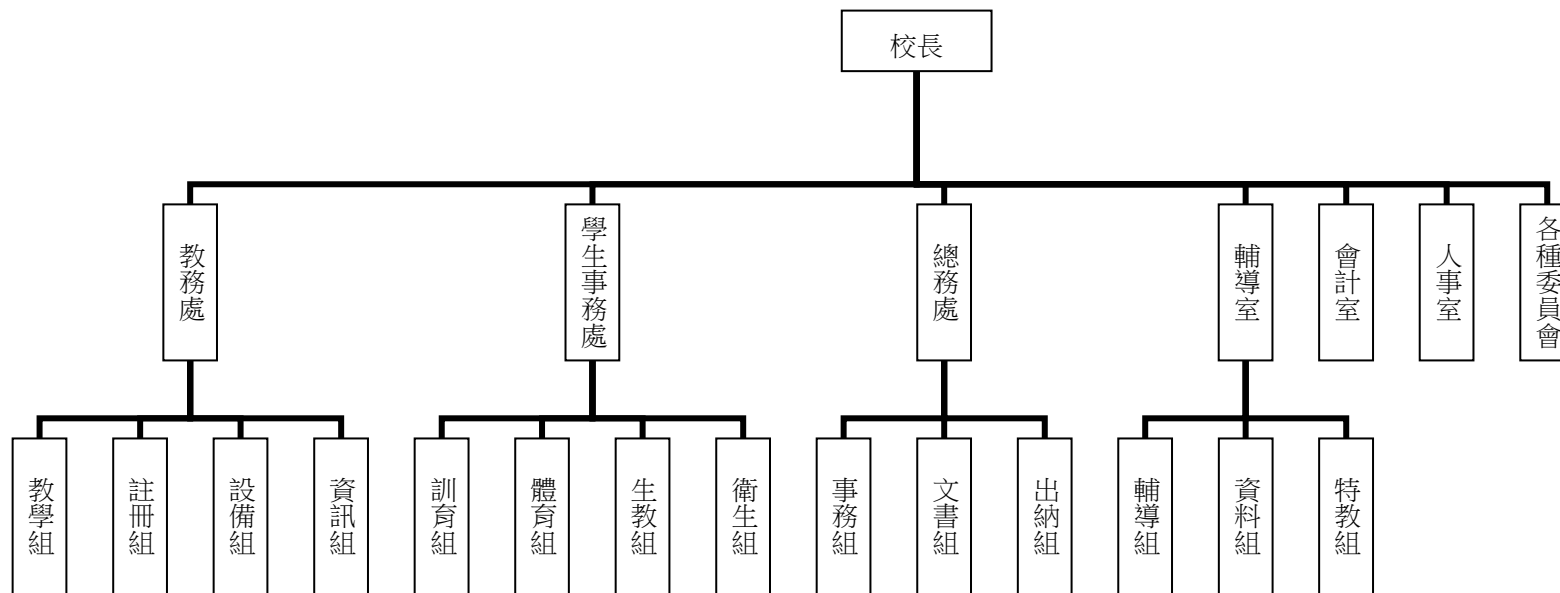
資料組：辦理輔導資料搜集建檔、組訓愛心家長、實施測驗、社區人力整合、出版親職刊物等事項。

特教組：擬訂特殊教育計畫章則、親師輔導諮詢、特教班甄選鑑別、實施各項診斷測驗、特教學生追蹤輔導等事項。

會計室：秉承上級主計機關之監督與指導，並受校長之指揮，依法辦理歲計、會計、統計等事項。

人事室：秉承上級人事機關之監督與指導，並受校長之指揮，依法辦理人事管理查核等事項。

三、組織系統圖：



四、基金歸類及屬性：本校地方教育發展基金依據教育經費編列與管理法第 13 條規定設置，本基金為預算法第 4 條第 1 項第 2 款第 5 目所定之特別收入基金，以本府教育局為管理機關。

貳、業務範圍及經營趨勢

臺北市地方教育發展基金－臺北市立永吉國民中學

業務計畫及預算概要

中華民國 106 年度

一、業務範圍：

- (一)依據教育基本法培養學生健全人格，民主素養，法治觀念，人文涵養，強健體魄及思考判斷與創造能力。
- (二)依據特殊教育法、特殊教育法施行細則及相關規定，設立學術性向資優資源班、身心障礙資源班及學習困難資源班，因材施教，以達適才適性發展之教育目標。

二、最近 5 年經營趨勢：

基金來源、用途及餘絀

單位：新臺幣元

來源 用途 餘絀	年度	102 年度決算 金 額	103 年度決算 金 額	104 年度決算 金 額	105 年度預算 金 額	本年度預算 金 額
來源部分		218,590,546	217,767,477	185,956,371	173,939,742	174,297,153
用途部分		210,680,786	204,255,425	198,691,519	184,409,725	178,157,598
餘絀部分		7,909,760	13,512,052	-12,735,148	-10,469,983	-3,860,445

參、業務計畫

一、業務計畫及目標：

本年度業務計畫重點與預算配合情形及預期績效，詳列如下：

- (一)國民教育計畫：本年度預算編列 149,917,323 元，預定招收普通班 26 班、特殊班 4 班共計 30 班，學生人數 650 人，新購機具、圖書等教學設備，革新教學方法，充實各科教材，提高教學效能。另辦理暑期泳訓班、指定活動等項目，藉由辦理各項活動鍛鍊學生強健的身體，增進學生各項生活智能。
- (二)一般行政管理計畫：本年度預算編列 22,406,463 元，係配合校務推動行政處室支援工作，進而增進校務運作。
- (三)建築及設備計畫：本年度預算編列 5,833,812 元，係汰舊換新及新購教學及行政處室所需設備，提高教學效能及行政效率，增加服務品質。另辦理數位電話及廣播系統改善工程及校園骨幹網路更新，改善教學環境，增進教學效能，並提高行政效率。

臺北市地方教育發展基金－臺北市立永吉國民中學

業務計畫及預算概要

中華民國 106 年度

二、執行政府重要政策：

- (一)開啟多元智慧：尊重每個學生獨特的個性，以多元智慧的觀點協助他找到生命的亮點，肯定天生我才必有用，能知於學，樂於學。
- (二)培養生活能力：因應新世紀知識社會的到來，培養學生帶得走的能力，諸如人際溝通能力、資訊能力、終身學習能力、生涯規劃能力、問題解決能力等。
- (三)蘊育人文情懷：在溫馨開放的校園文化中，孕育人文情懷，學會尊重、包容接納；建構生命的價值、完成人性的開展。
- (四)建置溫馨民主的校園文化：
 - 1.以參與式管理落實行政、教師會、家長會三者的良性互動。
 - 2.以學生第一，教學優先的觀念提昇行政服務效率。
 - 3.放下威權心態，開啟校園民主之風氣。
- (五)推動適性教學：
 - 1.運用小班優勢，採多元化、活潑化的教學及評量
 - 2.運用校內外資源，加強多元學習能力。
 - 3.關懷相對弱勢學生之教學及輔導。
 - 4.發展資訊教育，充實學生電腦運用之知能，並提昇教師運用電腦教學之能力。
- (六)辦理發展性的訓輔活動：
 - 1.辦理各項活動、競賽及展演。
 - 2.推動校內外學習服務。
 - 3.發展績優社團及校隊，如合唱團、籃球隊、游泳隊…等。
 - 4.加強新興領域教育的辦理，並融入各科教學以收成效。

肆、預算概要

一、基金來源及用途之預計：

- (一)本年度基金來源：服務收入 68,000 元，財產處分收入 28,000 元，其他財產收入 593,804 元，市庫撥款收入 173,511,349 元，雜項收入 96,000 元，基金來源合計 174,297,153 元。

臺北市地方教育發展基金－臺北市立永吉國民中學

業務計畫及預算概要

中華民國 106 年度

(二)本年度基金用途：國民教育計畫 149,917,323 元，一般行政管理計畫 22,406,463 元，建築及設備計畫 5,833,812 元，基金用途合計 178,157,598 元。

二、基金餘絀之預計：本年度短絀 3,860,445 元。

三、現金流量之預計：本年度業務活動淨現金流出 3,860,445 元。

四、補辦預算事項：詳補辦預算明細表。

購置固定資產 954,582 元。

(一) 105 年度原列遞延修繕房屋建築支出，教學大樓電源改善工程(第一期)，內屬設備部分移列固定資產 265,582 元。

(二) 105 學年度教育局追加補助臺北市教育盃中等學校籃球錦標賽計畫 160,000 元。

(三) 105 年度教育局補助飲水機改善計畫 529,000 元。

伍、其他重要說明

一、本年度預算與上年度預算各項目增減之原因。

(一)員工人數增減原因之分析：本年度校長 1 人、教師 70 人、行政人員 15 人、留用 2 人、專任輔導教師 2 人、專任運動教練 2 人、校警 1 人、工友 2 人，總計 95 人，較上年度減列教師 7 人。

(二)基金來源、用途及餘絀各科目增減原因之分析：

1.服務收入：本年度預算數 68,000 元，較上年度預算數 68,000 元，無增減。

2.財產處分收入：本年度預算數 28,000 元，較上年度預算數 28,000 元，無增減。

3.其他財產收入：本年度預算數 593,804 元，較上年度預算數 511,184 元，核實增列 82,620 元。

4.市庫撥款收入：本年度預算數 173,511,349 元，較上年度預算數 173,160,580 元，核實增列 350,769 元。

5.雜項收入：本年度預算數 96,000 元，較上年度預算數 171,978 元，核實減列 75,978 元。

6.用人費用：本年度預算數 160,719,640 元，較上年度預算數 164,308,383 元，核實減列 3,588,743 元。

7.服務費用：本年度預算數 7,866,105 元，較上年度預算數 7,745,974 元，核實增列 120,131 元。

8.材料及用品費：本年度預算數 1,483,200 元，較上年度預算數 1,508,070 元，核實減列 24,870 元。

9.租金、償債與利息：本年度預算數 32,205 元，較上年度預算數 32,205 元，無增減。

10.購建固定資產、無形資產及非理財目的之長期投資：本年度預算數 5,833,812 元，較上年度預算數 8,494,235 元，核實減列 2,660,423 元。

臺北市地方教育發展基金－臺北市立永吉國民中學

業務計畫及預算概要

中華民國 106 年度

11.稅捐及規費(強制費)：本年度預算數 22,636 元，較上年度預算數 9,858 元，核實增列 12,778 元。

12.會費、捐助、補助、分攤、照護、救濟與交流活動費：本年度預算數 1,703,000 元，較上年度預算數 1,804,000 元，核實減列 101,000 元。

13.其他：本年度預算數 497,000 元，較上年度預算數 507,000 元，核實減列 10,000 元。

二、105 學年度第 2 學期核定普通班 26 班、英語資優資源班 1 班、身心障礙資源班 2 班及學習困難資源班 1 班，共計 30 班，預定招收學生人數 650 人，106 學年度第 1 學期預估普通班 26 班、英語資優資源班 1 班、身心障礙資源班 2 班及學習困難資源班 1 班，共計 30 班，預定招收學生人數 650 人。

三、其他有關說明：無。

臺北市地方教育發展基金－臺北市立永吉國民中學

40501211-9

補辦預算明細表

中華民國106年度

單位：新臺幣元

先行辦理 年 度	業務計畫 及用途別	項 目 名 稱	單 位	數 量	單 價	金 額	說 明
104	建築及設備計畫	合計				954,582	
		購置固定資產				954,582	
						265,582	
		購置固定資產				265,582	104.10.19府授主事預字第 10431335100號
		購置機械及設備				265,582	
		全注式低噪音變壓器	臺	1	133,592	133,592	原列遞延修繕房屋建築支出-教學 大樓電源改善工程(第一期)，內屬 設備部分移列固定資產。
		油入式變壓器	臺	1	11,999	11,999	原列遞延修繕房屋建築支出-教學 大樓電源改善工程(第一期)，內屬 設備部分移列固定資產。
105	建築及設備計畫	12吋觸控式需量控制器	臺	1	47,997	47,997	原列遞延修繕房屋建築支出-教學 大樓電源改善工程(第一期)，內屬 設備部分移列固定資產。
		60吋LCD彩色液晶顯示器(含固定架)	臺	2	35,997	71,994	原列遞延修繕房屋建築支出-教學 大樓電源改善工程(第一期)，內屬 設備部分移列固定資產。
						689,000	
		購置固定資產				689,000	105.08.09府授主事預字第 10531113300號

臺北市地方教育發展基金－臺北市立永吉國民中學

補辦預算明細表

中華民國106年度

單位：新臺幣元

先行辦理 年 度	業務計畫 及用途別	項 目 名 稱	單 位	數 量	單 價	金 額	說 明
	購置機械及設備	多功能計時器	臺	2	80,000	160,000	教育局追加補助105學年度臺北市教育盃中等學校籃球錦標賽經費。(體育及衛生教育計畫-輔導學校體育-74Y)
	購置什項設備	飲水機	臺	23	23,000	529,000	
						529,000	教育局補助飲水機改善計畫經費。(體育及衛生教育計畫-中等學校及國小學生保健計畫-74Y)

備註：各管理機關(構)依預算法第88條規定補辦預算，應確係不及編入年度預算，且因經營環境發生重大變遷或正常業務(含執行中央補助款項目)之確實需要，並經主管機關核轉本府核准先行辦理者；不具急迫性之事項，仍應儘可能納入預算辦理。

主 要 表

臺北市地方教育發展基金－臺北市立永吉國民中學

40501211-11

基金來源、用途及餘絀預計表

中華民國106年度

單位：新臺幣元

前年度決算數	科 目		本年度預算數	上年度預算數	比較增減(－)
	編 號	名 稱			
185,956,371	4	基金來源	174,297,153	173,939,742	357,411
11,500	43	勞務收入	68,000	68,000	
11,500	431	服務收入	68,000	68,000	
759,658	45	財產收入	621,804	539,184	82,620
37,300	451	財產處分收入	28,000	28,000	
722,358	45Y	其他財產收入	593,804	511,184	82,620
185,058,420	46	政府撥入收入	173,511,349	173,160,580	350,769
181,767,589	462	市庫撥款收入	173,511,349	173,160,580	350,769
3,290,831	46Y	政府其他撥入收入			
126,793	4Y	其他收入	96,000	171,978	-75,978
126,793	4YY	雜項收入	96,000	171,978	-75,978
198,691,519	5	基金用途	178,157,598	184,409,725	-6,252,127
162,243,163	53	國民教育計畫	149,917,323	153,672,813	-3,755,490
22,335,045	5L	一般行政管理計畫	22,406,463	22,242,677	163,786
14,113,311	5M	建築及設備計畫	5,833,812	8,494,235	-2,660,423
-12,735,148	6	本期賸餘(短絀-)	-3,860,445	-10,469,983	6,609,538
28,156,061	71	期初基金餘額	4,950,930	16,645,357	-11,694,427

臺北市地方教育發展基金－臺北市立永吉國民中學

基金來源、用途及餘絀預計表

中華民國106年度

單位：新臺幣元

前年度決算數	科 目		本年度預算數	上年度預算數	比較增減（－）
	編 號	名 稱			
15,420,913	73	期末基金餘額	1,090,485	6,175,374	-5,084,889

臺北市地方教育發展基金－臺北市立永吉國民中學

40501211-13

現金流量預計表

中華民國106年度

單位：新臺幣元

項 目		本年度預算數	說 明
編 號	名 稱		
81	業務活動之現金流量		
811	本期賸餘(短絀－)	-3,860,445	
813	業務活動之淨現金流入(流出－)	-3,860,445	
82	其他活動之現金流量		
82Z	其他活動之淨現金流入(流出－)		
83	現金及約當現金之淨增(淨減－)	-3,860,445	
84	期初現金及約當現金	8,697,544	
85	期末現金及約當現金	4,837,099	

註：本表係採現金及約當現金基礎，包括現金及自投資日起3個月內到期或清償之債權證券。

本 頁 空 白

附 屬 表

臺北市地方教育發展基金－臺北市立永吉國民中學

40501211-15

基金來源－服務收入明細表

中華民國106年度

單位：新臺幣元

前年度決算數	上年度預算數	科 目		本 年 度 預 算 數				說 明
		編 號	名 稱	單 位	數 量	單 價	金 額	
11,500	68,000		合計				68,000	
11,500	68,000	431	服務收入				68,000	較上年度預算數68,000元，無增減。
				人	70	700	49,000	暑期泳訓班學生票收入(預定招生100人，其中免費生25人，爰編列收費生75人預算如列數)(收支對列)。
				人	5	800	4,000	暑期泳訓班普通票收入(收支對列)。
				人	30	500	15,000	教師甄選報名費收入(收支對列)。

臺北市地方教育發展基金－臺北市立永吉國民中學

基金來源－財產處分收入明細表

中華民國106年度

單位：新臺幣元

前年度決算數	上年度預算數	科 目		本 年 度 預 算 數				說 明
		編 號	名 稱	單 位	數 量	單 價	金 額	
37,300	28,000		合計				28,000	
37,300	28,000	451	財產處分收入	年	1	28,000	28,000	較上年度預算數28,000元，無增減。 報廢財產變賣收入。

臺北市地方教育發展基金－臺北市立永吉國民中學

40501211-17

基金來源－其他財產收入明細表

中華民國106年度

單位：新臺幣元

前年度決算數	上年度預算數	科 目		本 年 度 預 算 數				說 明
		編 號	名 稱	單 位	數 量	單 價	金 額	
722,358	511,184		合計				593,804	
722,358	511,184	45Y	其他財產收入				593,804	較上年度預算數511,184元，增加82,620元。
				月	12	1,317	15,804	員生消費合作社使用本校土地、房屋收入。
				年	1	28,000	28,000	教職員工校內停車費收入。
				年	1	550,000	550,000	開放學校場地使用收入(收支對列)。

臺北市地方教育發展基金－臺北市立永吉國民中學

基金來源－市庫撥款收入明細表

中華民國106年度

單位：新臺幣元

前年度決算數	上年度預算數	科 目		本 年 度 預 算 數				說 明
		編 號	名 稱	單 位	數 量	單 價	金 額	
181,767,589	173,160,580		合計				173,511,349	較上年度預算數173,160,580元，增加350,769元。 市府補助款。
181,767,589	173,160,580	462	市庫撥款收入				173,511,349	
				年	1	173,511,349	173,511,349	

臺北市地方教育發展基金－臺北市立永吉國民中學

40501211-19

基金來源－雜項收入明細表

中華民國106年度

單位：新臺幣元

前年度決算數	上年度預算數	科 目		本 年 度 預 算 數				說 明
		編 號	名 稱	單 位	數 量	單 價	金 額	
126,793	171,978		合計				96,000	
126,793	171,978	4YY	雜項收入				96,000	較上年度預算數171,978元，減少75,978元。
				年	1	6,000	6,000	數位學生證補卡費收入。
				年	1	90,000	90,000	標單工本費及廠商違約金等收入。

臺北市地方教育發展基金－臺北市立永吉國民中學

基金用途－國民教育計畫明細表

中華民國106年度

單位：新臺幣元

前年度決算數	上年度預算數	科 目		本年度預算數				說 明
		編 號	名 稱	單 位	數 量	單 價	金 額	
162,243,163	153,672,813		合 計				149,917,323	
152,570,302	143,703,824	1	用人費用				140,115,081	
67,543,339	64,416,000	11	正式員額薪資				58,356,000	較上年度預算數64,416,000元，減少6,060,000元。
67,543,339	64,416,000	113	職員薪金	年	1	51,528,000	51,528,000	教職員65人薪金(詳用人費用彙計表)。
				年	1	6,828,000	6,828,000	特教教職員9人薪金(詳用人費用彙計表)。
3,941,136	712,800	12	聘僱及兼職人員薪資				633,600	較上年度預算數712,800元，減少79,200元。
3,941,136	712,800	124	兼職人員酬金	節	1,760	360	633,600	教師代課鐘點費，本校編制教師總人數72人，按9分之1計，編列8人，每人220節，總節數8人x220節=1,760節。
631,338	1,078,561	13	超時工作報酬				971,361	較上年度預算數1,078,561元，減少107,200元。
552,123	957,921	131	加班費	年	1	633,466	633,466	不休假出勤加班費。
				人、小時	6x28	185	31,080	教職員超時加班費(普通班級業務費額度)。

臺北市地方教育發展基金－臺北市立永吉國民中學

40501211-21

基金用途－國民教育計畫明細表

中華民國106年度

單位：新臺幣元

前年度決算數	上年度預算數	科 目		本年度預算數				說 明
		編 號	名 稱	單位	數量	單價	金額	
79,215	120,640	133	誤餐費	人、小時	3x11	185	6,105	英資班教師加班費(特教班業務費額度)。
				人、小時	4x5	185	3,700	身障班教師加班費(特教班業務費額度)。
				年	1	42,700	42,700	不休假出勤加班費。
				人、小時	2x2	185	740	國中人權、法治、品德教育活動工作人員加班費。
				人、小時	2x5	185	1,850	輔導活動工作人員加班費。
				人、小時	7x4	185	5,180	教師甄選工作人員加班費(收支對列)。
				人、小時	8x100	185	148,000	開放學校場地工作人員加班費(收支對列)。
				人、小時	4x35	185	25,900	中等學校籃球賽工作人員加班費。
				人次	200	80	16,000	教職員工逾時誤餐費(普通班級業務費額度)。
				人次	126	80	10,080	工作人員逾時誤餐費(運動會)。
				人次	22	80	1,760	教師甄選工作人員誤餐費(收支對列)。
				人次	560	80	44,800	中等學校籃球賽裁判、工作人員

臺北市地方教育發展基金－臺北市立永吉國民中學

基金用途－國民教育計畫明細表

中華民國106年度

單位：新臺幣元

前年度決算數	上年度預算數	科 目		本年度預算數				說 明
		編 號	名 稱	單位	數量	單價	金額	
15,092,462	15,710,000	15	獎金				14,447,500	便當。 較上年度預算數15,710,000元， 減少1,262,500元。
6,620,790	7,658,000	151	考績獎金	年	1	6,523,000	6,523,000	依考績法規定核發之獎金。
				年	1	630,000	630,000	依考績法規定核發之獎金。
8,471,672	8,052,000	152	年終獎金	年	1	6,441,000	6,441,000	依規定於年節加發之獎金。
				年	1	853,500	853,500	依規定於年節加發之獎金。
54,881,970	51,734,628	16	退休及卹償金				56,397,485	較上年度預算數51,734,628元， 增加4,662,857元。
51,211,030	51,734,628	161	職員退休及離職金	年	1	4,387,968	4,387,968	提撥退撫基金。
				年	1	589,680	589,680	提撥退撫基金。
				年	1	50,575,320	50,575,320	退休人員月退休金，111人 x37,510元x12月=49,963,320元； 退休遺族月撫慰金，3人x17,000 元x12月=612,000元；合計 50,575,320元。
3,670,940		162	工員退休及離職金	年	1	844,517	844,517	依規定提撥勞工退休準備金不足

臺北市地方教育發展基金－臺北市立永吉國民中學

40501211-23

基金用途－國民教育計畫明細表

中華民國106年度

單位：新臺幣元

前年度決算數	上年度預算數	科 目		本年度預算數				說 明
		編 號	名 稱	單位	數量	單價	金額	
10,480,057	10,051,835	18	福利費				9,309,135	之差額(新增)。
6,599,129	5,783,328	181	分擔員工保險費				5,241,228	較上年度預算數10,051,835元，減少742,700元。
				年	1	4,625,292	4,625,292	分擔公保、勞保、健保費。
				年	1	615,936	615,936	分擔公保、勞保、健保費。
228,000	227,500	183	傷病醫藥費				323,000	
				人	42	3,500	147,000	教職員健康檢查費。
				人	11	16,000	176,000	教職員健康檢查費。
768,842	836,640	187	員工通勤交通費				792,540	
				人、月、段	21x10x1	630	132,300	教師上下班交通費。
				人、月、段	14x12x2	630	211,680	教師兼行政人員上下班交通費。
				人、月、段	30x10x2	630	378,000	教師上下班交通費。
				人、月、段	2x10x2	630	25,200	特教教師上下班交通費。
				人、月、段	6x10x1	630	37,800	特教教師上下班交通費。
				人、月、段	1x12x1	630	7,560	特教教師兼行政人員上下班交通費。
2,884,086	3,204,367	18Y	其他福利費				2,952,367	
				年	1	256,000	256,000	休假旅遊補助費。
				年	1	16,000	16,000	休假旅遊補助費。
				人、年	6x1	6,000	36,000	退休人員三節慰問金。

臺北市地方教育發展基金－臺北市立永吉國民中學

基金用途－國民教育計畫明細表

中華民國106年度

單位：新臺幣元

前年度決算數	上年度預算數	科 目		本年度預算數				說 明
		編 號	名 稱	單位	數量	單價	金額	
				年	1	968,397	968,397	退休人員子女教育補助費。
				年	1	121,720	121,720	結婚補助費(30,430元x2月x2人)。
				年	1	354,250	354,250	喪葬補助費(35,425元x5月x2人)。
				年	1	1,200,000	1,200,000	教職員工子女教育補助費。
6,040,446	6,304,046	2	服務費用				6,256,021	
2,616,028	2,968,322	21	水電費				3,578,635	較上年度預算數2,968,322元，增加610,313元。
1,834,361	1,908,491	212	工作場所電費				1,947,440	
				年	1	1,673,440	1,673,440	電費。
				年	1	17,000	17,000	電費(游泳池水電清潔維護)。
				年	1	10,000	10,000	暑期泳訓班電費補助費(室內)(收支對列)。
				年	1	247,000	247,000	開放學校場地電費(收支對列)。
509,536	530,631	214	工作場所水費				1,091,195	
				年	1	1,083,695	1,083,695	水費。
				年	1	1,000	1,000	水費(游泳池水電清潔維護)。
				年	1	6,500	6,500	暑期泳訓班水費補助費(室內)(收支對列)。
272,131	529,200	217	氣體費				540,000	

臺北市地方教育發展基金－臺北市立永吉國民中學

40501211-25

基金用途－國民教育計畫明細表

中華民國106年度

單位：新臺幣元

前年度決算數	上年度預算數	科 目		本年度預算數				說 明
		編 號	名 稱	單位	數量	單價	金額	
2,168	9,000	22	郵電費	年	1	540,000	540,000	溫水游泳池瓦斯燃料費。
2,168	9,000	221	郵費				4,320	較上年度預算數9,000元，減少4,680元。
				年	1	4,320	4,320	郵遞、快遞費用(普通班級業務費額度)。
73,081	83,740	23	旅運費				83,740	較上年度預算數83,740元，無增減。
64,710	72,850	231	國內旅費				72,850	
				年	1	12,400	12,400	因公市外出差旅費。
				人、天	13x3	1,550	60,450	校外教學隨隊人員出差旅費。
8,371	10,890	23Y	其他旅運費				10,890	
				人次	360	30	10,800	教職員工因公外出洽辦公務或辦理活動等所需車票費(普通班級業務費額度)。
				人次	3	30	90	英資班教師洽辦公務交通費(特教班業務費額度)。
256,015	188,385	24	印刷裝訂與廣告費				71,700	較上年度預算數188,385元，減少116,685元。
256,015	188,385	241	印刷及裝訂費				71,700	
				年	1	56,000	56,000	印製各種教學表冊(活化教

臺北市地方教育發展基金－臺北市立永吉國民中學

基金用途－國民教育計畫明細表

中華民國106年度

單位：新臺幣元

前年度決算數	上年度預算數	科 目		本年度預算數				說 明
		編 號	名 稱	單 位	數 量	單 價	金 額	
1,301,618	1,217,800	25	修理保養及保固費	次	1	15,700	15,700	學)。
521,673	367,360	252	一般房屋修護費	年	1	329,000	329,000	中等學校籃球賽印製秩序冊、獎狀。
522,550	351,120	255	機械及設備修護費	年	1	329,000	329,000	較上年度預算數1,217,800元，減少27,008元。
				年	1	151,480	151,480	校舍建築等修理維護。
				年	1	25,400	25,400	各項教學器材設備等修理維護。
				班、年	20x1	6,300	126,000	電腦設備維護費(電腦專案計畫)。
				年	1	81,192	81,192	電腦設備維護及管理費(電腦專案計畫)。
125,325		256	交通及運輸設備修護費	年	1	247,520	247,520	開放學校場地設備修護費(收支對列)。
132,070	499,320	257	什項設備修護費	年	1	169,200	169,200	公務設備等器材保養及維修。
				年	1	169,200	169,200	游泳池設備維護費(游泳池水電清潔維護)。

臺北市地方教育發展基金－臺北市立永吉國民中學

40501211-27

基金用途－國民教育計畫明細表

中華民國106年度

單位：新臺幣元

前年度決算數	上年度預算數	科 目		本年度預算數				說 明
		編 號	名 稱	單 位	數 量	單 價	金 額	
				年	1	61,000	61,000	開放學校場地設備修護費(收支對列)。
	3,000	26	保險費				3,000	較上年度預算數3,000元，無增減。
	3,000	26Y	其他保險費				3,000	
				人	75	40	3,000	暑期泳訓班學員保險費(收支對列)。
1,063,713	1,018,654	27	一般服務費				1,001,774	較上年度預算數1,018,654元，減少16,880元。
14,808	21,600	276	佣金、匯費、經理費及手續費				18,720	
				人、學期	520x2	18	18,720	委託超商代收學雜費手續費。
750,158	797,097	279	外包費				835,054	
				人、月	2x10	37,957	759,140	游泳池救生員外包費。
				年	1	75,914	75,914	暑期泳訓班救生員外包費。
196,907	37,957	27D	計時與計件人員酬金					
101,840	162,000	27F	體育活動費				148,000	
				人、年	65x1	2,000	130,000	文康活動費，本校編列教職員65人，每人編列2,000元。
				人、年	9x1	2,000	18,000	文康活動費，本校編列特教教職員9人，每人編列2,000元。

臺北市地方教育發展基金－臺北市立永吉國民中學

基金用途－國民教育計畫明細表

中華民國106年度

單位：新臺幣元

前年度決算數	上年度預算數	科 目		本年度預算數				說 明
		編 號	名 稱	單位	數量	單價	金額	
727,823	815,145	28	專業服務費				322,060	較上年度預算數815,145元，減少493,085元。
677,303	604,110	285	講課鐘點、稿費、出席審查及查詢費				295,400	
				節	36	1,600	57,600	分組活動外聘教師鐘點費。
				節	1	800	800	英資班內聘講座鐘點費(特教班業務費額度)。
				班、月	1x12	600	7,200	英資班教材編輯費。
				班、月	2x12	600	14,400	身障班教材編輯費。
				節	3	1,600	4,800	身障班外聘講座鐘點費(特教班業務費額度)。
				節	64	800	51,200	內聘講座鐘點費(活化教學)。
				節	37	800	29,600	課後社團活動內聘講座鐘點費。
				節	4	1,600	6,400	性別平等教育宣導活動外聘講座鐘點費。
				節	5	1,600	8,000	教師專業成長外聘講座鐘點費。
				節	5	800	4,000	教師專業成長內聘講座鐘點費。
				節	5	1,200	6,000	教師專業成長外聘講座鐘點費。
				節	9	1,600	14,400	國中冬夏令營外聘講座鐘點費。
				節	9	1,200	10,800	國中冬夏令營外聘講座鐘點費。
				節	6	1,600	9,600	國中人權、法治、品德教育活動

臺北市地方教育發展基金－臺北市立永吉國民中學

40501211-29

基金用途－國民教育計畫明細表

中華民國106年度

單位：新臺幣元

前年度決算數	上年度預算數	科 目		本年度預算數				說 明
		編 號	名 稱	單位	數量	單價	金額	
				節	22	1,600	35,200	外聘講座鐘點費。
				節	10	800	8,000	輔導活動外聘講座鐘點費。
				節	50	500	25,000	輔導活動內聘講座鐘點費。
				節	2	1,200	2,400	暑期泳訓班教練指導鐘點費(收支對列)。
14,520	60,000	287	委託檢驗(定)試驗認證費				18,600	技職教育、免試及12年國教校園宣導外聘講座鐘點費。
				臺、年	3x1	1,200	3,600	飲水機水質檢驗費(新增)。
				次	1	15,000	15,000	消防安全設備檢修申報費(普通班級業務費額度)。
	8,060	289	試務甄選費				8,060	
				年	1	8,060	8,060	教師甄選試務費用(收支對列)。
36,000	142,975	28A	電子計算機軟體服務費					
1,400,187	1,311,880	3	材料及用品費				1,292,380	
536,583	574,460	31	使用材料費				589,630	較上年度預算數574,460元，增加15,170元。
536,583	574,460	315	設備零件				589,630	
				個	5	3,000	15,000	MPO光纖收容箱(校園骨幹網路)

臺北市地方教育發展基金－臺北市立永吉國民中學

基金用途－國民教育計畫明細表

中華民國106年度

單位：新臺幣元

前年度決算數	上年度預算數	科 目		本年度預算數				說 明
		編 號	名 稱	單位	數量	單價	金額	
				座	1	8,750	8,750	更新)(新增)。
				座	10	6,250	62,500	19"17U機櫃(訂製品,含風扇,組裝零料,電源插座,線槽,組裝零附件等)(FRO 司令台)(數位電話及廣播系統改善工程)(新增)。
				臺	54	1,880	101,520	19"10U壁掛機櫃(訂製品,含風扇,組裝零料,電源插座,線槽,組裝零附件等)(數位電話及廣播系統改善工程)(新增)。
				臺	1	9,000	9,000	教學混音擴大機20W(數位電話及廣播系統改善工程)(新增)。
				年	1	9,000	9,000	童軍教育團旗及訓練用品。
				年	1	73,740	73,740	教學所需用具(普通班級教學材料費額度)。
				臺	1	5,000	5,000	教學所需用具(普通班級教學材料費額度)。
				臺	1	5,000	5,000	角鋼架(教務處)(由班級設備費移列)(新增)。
				臺	2	2,800	5,600	梯形桌(特教班)(由特教班設備費移列)(新增)。
				臺	1	4,000	4,000	碎紙機(特教班)(由特教班設備費移列)(新增)。
				臺	1	4,000	4,000	CD手提音響(特教班)(由特教班設備費移列)(新增)。

臺北市地方教育發展基金－臺北市立永吉國民中學

40501211-31

基金用途－國民教育計畫明細表

中華民國106年度

單位：新臺幣元

前年度決算數	上年度預算數	科 目		本年度預算數				說 明
		編 號	名 稱	單位	數量	單價	金額	
				個	4	2,200	8,800	提箱式羽球網架(教務處)(由班級設備費移列)(新增)。
				臺	1	9,000	9,000	護貝機(學生事務處)(由班級設備費移列)(新增)。
				套	7	3,000	21,000	教室課桌椅(教務處)(由班級設備費移列)(新增)。
				臺	2	8,500	17,000	精密手印臺(教務處)(由班級設備費移列)(新增)。
				臺	2	5,000	10,000	數位相機(特教班)(由特教班設備費移列)(新增)。
				年	1	41,520	41,520	器材費(運動會)。
				年	1	112,800	112,800	教學等所需用具(活化教學)。
				年	1	400	400	課後社團活動所需用具。
				年	1	80,000	80,000	中等學校籃球賽用籃球等(新增)。
863,604	737,420	32	用品消耗				702,750	較上年度預算數737,420元，減少34,670元。
59,618	65,530	321	辦公(事務)用品				18,550	
				年	1	3,200	3,200	用文具用品等(運動會)。
				年	1	3,600	3,600	性別平等教育宣導活動用文具用品等。

臺北市地方教育發展基金－臺北市立永吉國民中學

基金用途－國民教育計畫明細表

中華民國106年度

單位：新臺幣元

前年度決算數	上年度預算數	科 目		本年度預算數				說 明	
		編 號	名 稱	單位	數量	單價	金額		
109,860	80,200	322	報章什誌	次	1	2,200	2,200	國中冬夏令營用文具用品等。	
				年	1	4,950	4,950	輔導活動用文具用品等。	
				次	1	4,600	4,600	中等學校籃球賽用文具用品等。	
							87,400		
				年	1	2,400	2,400	圖書及視聽媒體、訂閱報章雜誌費用等(特教班)(由特教班設備費移列)(新增)。	
			85,000		85,000	圖書及視聽媒體、訂閱報章雜誌費用等(普通班)(由班級設備費移列)(新增)。			
2,760		325	服裝						
11,732	5,000	328	醫療用品(非醫療院所使用)				5,000		
				年	1	5,000	5,000	健康中心藥品。	
679,634	586,690	32Y	其他				591,800		
				年	1	285,580	285,580	教學、實驗、體育、工藝(家事)等材料(普通班級教學材料費額度)。	
				年	1	110,000	110,000	專用垃圾袋、衛生器材、衛生紙、教室佈置費(普通班級業務費額度)。	

臺北市地方教育發展基金－臺北市立永吉國民中學

40501211-33

基金用途－國民教育計畫明細表

中華民國106年度

單位：新臺幣元

前年度決算數	上年度預算數	科 目		本年度預算數				說 明
		編 號	名 稱	單位	數量	單價	金額	
				班、年	1x1	13,820	13,820	英資班教學材料費。
				班、年	2x1	13,820	27,640	身障班教學材料費。
				年	1	63,500	63,500	電腦耗材(電腦專案計畫)(新增)。
				年	1	40,000	40,000	材料費(活化教學)。
				次	1	12,600	12,600	國中冬夏令營教材費。
				年	1	5,160	5,160	國中人權、法治、品德教育活動用材料等費用。
				年	1	8,500	8,500	暑期泳訓班教學器材費(收支對列)。
				組	10	2,500	25,000	中等學校籃球賽優勝獎盃。
18,600	32,205	4	租金、償債與利息				32,205	
18,600	32,205	44	交通及運輸設備租金				32,205	較上年度預算數32,205元，無增減。
18,600	32,205	442	車租				32,205	
				年	1	205	205	英資班學生參加各項活動租車費用(特教班業務費額度)。
				年	1	32,000	32,000	教師專業成長校外參訪租車費用。
9,207	9,858	6	稅捐及規費(強制費)				22,636	
6,696	7,377	61	土地稅				17,647	較上年度預算數7,377元，增加

臺北市地方教育發展基金－臺北市立永吉國民中學

基金用途－國民教育計畫明細表

中華民國106年度

單位：新臺幣元

前年度決算數	上年度預算數	科 目		本年度預算數				說 明
		編 號	名 稱	單位	數量	單價	金額	
6,696	7,377	612	一般土地地價稅	年	1	7,377	17,647	10,270元。
				年	1	10,270	7,377	100年記帳緩繳地價稅。
				年	1	10,270	10,270	開放學校場地地價稅(收支對列)(新增)。
2,511	2,481	63	房屋稅				4,989	較上年度預算數2,481元，增加2,508元。
2,511	2,481	631	一般房屋稅	年	1	2,451	4,989	100年記帳緩繳房屋稅。
				年	1	2,538	2,451	開放學校場地房屋稅(收支對列)(新增)。
1,721,230	1,804,000	7	會費、捐助、補助、分攤、照護、救濟與交流活動費				1,702,000	
62,000	58,000	72	捐助、補助與獎助				52,000	較上年度預算數58,000元，減少6,000元。
62,000	58,000	726	獎助學員生給與	班、學期	26x2	1,000	52,000	優秀學生獎學金。
1,659,230	1,746,000	74	補貼(償)、獎勵、慰問、照護與救濟				1,650,000	較上年度預算數1,746,000元，減少96,000元。
1,659,230	1,746,000	74Y	其他				1,650,000	

臺北市地方教育發展基金－臺北市立永吉國民中學

40501211-35

基金用途－國民教育計畫明細表

中華民國106年度

單位：新臺幣元

前年度決算數	上年度預算數	科 目		本年度預算數				說 明
		編 號	名 稱	單 位	數 量	單 價	金 額	
483,191	507,000	9	其他	人、日	150x200	55	1,650,000	清寒學生餐費補助。
483,191	507,000	91	其他支出				497,000	較上年度預算數507,000元，減少10,000元。
483,191	507,000	91Y	其他				497,000	
				團	2	3,500	7,000	童軍教育三項登記等費用。
				人、週、次	3x40x10	63	75,600	執行學生路隊安全導護費。
				年	1	5,900	5,900	身障班學生校外教學活動費用等(特教班業務費額度)。
				年	1	15,000	15,000	學生獎品(運動會)。
				人、學期	650x2	50	65,000	班級自治費。
				年	1	4,500	4,500	國中人權、法治、品德教育活動學生獎品。
				人	540	400	216,000	中等學校籃球賽裁判人員裁判費(270場，每場2人)。
				人	540	200	108,000	中等學校籃球賽人員記錄費(含計時、記錄、計分，270場，每場2人)。

臺北市地方教育發展基金－臺北市立永吉國民中學

基金用途－一般行政管理計畫明細表

中華民國106年度

單位：新臺幣元

前年度決算數	上年度預算數	科 目		本年度預算數				說 明
		編 號	名 稱	單 位	數 量	單 價	金 額	
22,335,045	22,242,677		合 計				22,406,463	
20,875,018	20,604,559	1	用人費用				20,604,559	
13,714,042	13,716,000	11	正式員額薪資				13,716,000	較上年度預算數13,716,000元，無增減。
12,120,434	12,480,000	113	職員薪金	年	1	12,480,000	12,480,000	職員18人薪金(詳用人費用彙計表)。
1,094,408	720,000	114	工員工資	年	1	720,000	720,000	工員2人工資(詳用人費用彙計表)。
499,200	516,000	115	警餉	年	1	516,000	516,000	校警1人薪金(詳用人費用彙計表)。
413,472	559,399	13	超時工作報酬				559,399	較上年度預算數559,399元，無增減。
413,472	559,399	131	加班費	年	1	540,899	540,899	不休假出勤加班費。
				人、小時	5x20	185	18,500	行政人員超時加班費(統籌業務費)。
3,458,173	3,279,000	15	獎金				3,279,000	較上年度預算數3,279,000元，無增減。

臺北市地方教育發展基金－臺北市立永吉國民中學

40501211-37

基金用途－一般行政管理計畫明細表

中華民國106年度

單位：新臺幣元

前年度決算數	上年度預算數	科 目		本年度預算數				說 明
		編 號	名 稱	單位	數量	單價	金額	
1,704,410	1,564,500	151	考績獎金	年	1	1,564,500	1,564,500	依考績法規定核發之獎金。
1,753,763	1,714,500	152	年終獎金	年	1	1,714,500	1,714,500	依規定於年節加發之獎金。
1,369,506	1,158,792	16	退休及卹償金				1,158,792	較上年度預算數1,158,792元，無增減。
1,094,333	1,122,792	161	職員退休及離職金	年	1	1,122,792	1,122,792	提撥退撫基金及勞工退休準備金。
275,173	36,000	162	工員退休及離職金	年	1	36,000	36,000	提撥勞工退休準備金。
1,919,825	1,891,368	18	福利費				1,891,368	較上年度預算數1,891,368元，無增減。
1,359,384	1,275,648	181	分擔員工保險費	年	1	1,275,648	1,275,648	分擔公保、勞保、健保費。
198,916	279,720	187	員工通勤交通費	人、月、段	16x12x2	630	241,920	職員及工員上下班交通費。
				人、月、段	5x12x1	630	37,800	職員及工員上下班交通費。
361,525	336,000	18Y	其他福利費	年	1	336,000	336,000	休假旅遊補助費。
1,279,773	1,441,928	2	服務費用				1,610,084	

臺北市地方教育發展基金－臺北市立永吉國民中學

基金用途－一般行政管理計畫明細表

中華民國106年度

單位：新臺幣元

前年度決算數	上年度預算數	科 目		本年度預算數				說 明
		編 號	名 稱	單位	數量	單價	金額	
109,575	118,656	22	郵電費				113,840	較上年度預算數118,656元，減少4,816元。
109,575	118,656	222	電話費	年	1	3,840	3,840	校園安全保全專線電話費用等。電話費(統籌業務費)。
				年	1	110,000	110,000	
39,633	31,000	24	印刷裝訂與廣告費				24,800	較上年度預算數31,000元，減少6,200元。
39,633	31,000	241	印刷及裝訂費	年	1	24,800	24,800	印製各種表冊文件等(統籌業務費)。
657,880	797,712	27	一般服務費				876,884	較上年度預算數797,712元，增加79,172元。
633,899	755,712	279	外包費	人、年	8x1	40,000	320,000	消化超額職工(技工、工友)業務外包費(92年精簡工友1人；97年精簡退職技工1人、工友2人；98年精簡退職工友1人；104年精簡退職技工3人)。
				人、月	1x12	42,907	514,884	
23,981	42,000	27F	體育活動費	人、年	21x1	2,000	42,000	文康活動費，本校編列職員18

臺北市地方教育發展基金－臺北市立永吉國民中學

40501211-39

基金用途－一般行政管理計畫明細表

中華民國106年度

單位：新臺幣元

前年度決算數	上年度預算數	科 目		本年度預算數				說 明
		編 號	名 稱	單位	數量	單價	金額	
374,285	396,160	28	專業服務費				496,160	人，工員2人，校警1人，合計21人，每人編列2,000元。
374,285	396,160	28Y	其他				496,160	較上年度預算數396,160元，增加100,000元。
				年	1	496,160	496,160	校園安全機械定點、機動巡邏等保全費用。
98,400	98,400	29	公共關係費				98,400	較上年度預算數98,400元，無增減。
98,400	98,400	291	公共關係費				98,400	
				月	12	8,200	98,400	校長特別費。
179,254	196,190	3	材料及用品費				190,820	
179,254	196,190	32	用品消耗				190,820	較上年度預算數196,190元，減少5,370元。
176,344	190,780	321	辦公(事務)用品				184,820	
				年	1	184,820	184,820	統籌業務費計算如下：普通班26班，1,290元x15班x12月=232,200元，810元x11班x12月=106,920元，以上合計339,120元，除依實際需求移列加班費18,500元、電話費110,000元、印刷及裝訂費24,800元及會費1,000元外，其

臺北市地方教育發展基金－臺北市立永吉國民中學

基金用途－一般行政管理計畫明細表

中華民國106年度

單位：新臺幣元

前年度決算數	上年度預算數	科 目		本年度預算數				說 明
		編 號	名 稱	單位	數量	單價	金額	
2,910	5,410	325	服裝	人、雙	2x1	1,100	6,000	餘如列數。
				雙	2	100	2,200	校警皮鞋。
				人、年	2x1	300	200	校警襪子。
				人、套	2x1	1,500	600	校警服裝配備。
1,000		7	會費、捐助、補助、分攤、 照護、救濟與交流活動 費				3,000	校警夏服(成立第32年)。
1,000		71	會費				1,000	1,000
1,000		713	職業團體會費				1,000	1,000
				人、年	1x1	1,000	1,000	新增項目
							1,000	護理師公會會費(統籌業務費)(新增)。

臺北市地方教育發展基金－臺北市立永吉國民中學

40501211-41

基金用途－建築及設備計畫明細表

中華民國106年度

單位：新臺幣元

前年度決算數	上年度預算數	科 目		本年度預算數				說 明
		編 號	名 稱	單位	數量	單價	金額	
14,113,311	8,494,235		合計				5,833,812	
14,113,311	8,494,235	5	購建固定資產、無形資產及非理財目的之長期投資				5,833,812	
1,534,688	3,637,115	51	購置固定資產				1,716,370	
1,534,688	3,637,115		一般建築及設備計畫				1,716,370	
			校園骨幹網路更新				88,000	
		514	購置機械及設備				88,000	
			數位電話及廣播系統改善工程	個	8	11,000	88,000	24芯 MPO模組卡匣。
		514	購置機械及設備				559,370	
			購置機械及設備	臺	1	29,300	29,300	IP數位電話伺服器。
			購置機械及設備	臺	1	128,130	128,130	網路廣播圖控伺服主機(含軟體)。
			購置機械及設備	臺	1	33,750	33,750	480Wx2功率放大器。

臺北市地方教育發展基金－臺北市立永吉國民中學

基金用途－建築及設備計畫明細表

中華民國106年度

單位：新臺幣元

前年度決算數	上年度預算數	科 目		本年度預算數				說 明		
		編 號	名 稱	單位	數量	單價	金額			
		515	購置交通及 運輸設備	臺	1	26,250	26,250	240Wx2功率放大器。		
				臺	11	12,500	137,500	24埠智慧型網管交換器。		
								118,560		
						組	1	30,600	30,600	電源供應器。
						臺	1	17,620	17,620	16軌混音前級處理器。
						臺	2	15,480	30,960	390Wx2立體功率擴大機。
						臺	1	20,630	20,630	300Wx2立體混音功率擴大機。
						臺	1	18,750	18,750	240W混音擴大機。
		516	購置什項設 備				85,880			
				座	1	13,880	13,880	19吋35U機櫃。		
				臺	1	72,000	72,000	擴充櫃。		
69,470		514	游泳池設備改 善工程(103年 度統籌款)							
69,470			購置機械及 設備							
265,582			教學大樓電源 改善工程(第 一期)							

臺北市地方教育發展基金－臺北市立永吉國民中學

40501211-43

基金用途－建築及設備計畫明細表

中華民國106年度

單位：新臺幣元

前年度決算數	上年度預算數	科 目		本年度預算數				說 明
		編 號	名 稱	單位	數量	單價	金額	
265,582		514	購置機械及設備					
	1,805,615		精進課程及教學資訊專案					
	1,805,615	514	購置機械及設備					
			e化學習試辦計畫				130,000	
		514	購置機械及設備				130,000	
				臺	13	10,000	130,000	新購e化學習試辦計畫平板電腦(電腦專案計畫)。
244,836	161,000		班級設備				227,000	
40,000		514	購置機械及設備				81,000	
				臺	4	15,000	60,000	新購數位攝影機(教務處2臺學生事務處1臺輔導室1臺)。
				臺	1	21,000	21,000	新購紫外線殺菌燈(學生事務處)。
49,000	12,000	515	購置交通及運輸設備					
155,836	149,000	516	購置什項設				146,000	

臺北市地方教育發展基金－臺北市立永吉國民中學

基金用途－建築及設備計畫明細表

中華民國106年度

單位：新臺幣元

前年度決算數	上年度預算數	科 目		本年度預算數				說 明
		編 號	名 稱	單位	數量	單價	金額	
			備	臺	7	18,000	126,000	汰舊換新冷氣機(窗型2噸，總務處)。
				臺	1	20,000	20,000	新購成人異物哽塞練習模型(教務處)。
142,800	143,500		學校設備				123,000	
142,800	143,500	514	購置機械及設備				123,000	
			特殊班設備				22,000	
		514	購置機械及設備				22,000	
			資訊設備	組	1	22,000	22,000	新購遊戲機(含主機、體感感應器、把手、遊戲片，特教班)。
812,000	1,527,000		資訊設備				567,000	
812,000	1,527,000	514	購置機械及設備				567,000	
				年	1	127,000	127,000	汰舊換新網路及資訊周邊設備(電腦專案計畫)。
				臺	20	22,000	440,000	汰舊換新個人電腦(電腦專案計畫)。

臺北市地方教育發展基金－臺北市立永吉國民中學

40501211-45

基金用途－建築及設備計畫明細表

中華民國106年度

單位：新臺幣元

前年度決算數	上年度預算數	科 目		本年度預算數				說 明
		編 號	名 稱	單位	數量	單價	金額	
	36,000	52	購置無形資產				36,000	
	36,000		一般建築及設備計畫				36,000	
	36,000		資訊設備				36,000	
	36,000	521	購置電腦軟體	年	1	36,000	36,000	電腦教學軟體費(電腦專案計畫)。
12,578,623	4,821,120	58	遞延支出(臺北市地方教育發展基金及臺北市臺北都會區捷運固定資產重置基金專用)				4,081,442	
12,578,623	4,821,120		一般建築及設備計畫				4,081,442	
		581	數位電話及廣播系統改善工程				3,655,042	
			遞延修繕房屋建築支出				3,655,042	
				式	1	170,247	3,415,927	一、施工費
							170,247	視聽設備改善-活動中心。

臺北市地方教育發展基金－臺北市立永吉國民中學

基金用途－建築及設備計畫明細表

中華民國106年度

單位：新臺幣元

前年度決算數	上年度預算數	科 目		本年度預算數				說 明
		編 號	名 稱	單位	數量	單價	金額	
				式	1	71,158	71,158	視聽設備改善-會議室。
				式	1	1,796,378	1,796,378	IP定址廣播系統。
				式	1	1,378,144	1,378,144	IP數位電話系統。
				式	1	170,796	170,796	二、委託技術服務費(總包價法)。
				式	1	68,319	68,319	三、工程管理費(按施工費2%提列)。
			校園骨幹網路更新				426,400	
		581	遞延修繕房屋建築支出				426,400	
							426,400	一、施工費
				公尺	380	400	152,000	MPO-OS2 12芯光纖線材-簡單施工。
				公尺	260	400	104,000	MPO-OS2 12芯光纖線材-簡單施工。
				公尺	200	400	80,000	MPO-OS2 12芯光纖線材-簡單施工。
				公尺	210	400	84,000	MPO-OS2 12芯光纖線材-簡單施工。
				條	8	800	6,400	10G 2C單模光纖跳線。

臺北市地方教育發展基金－臺北市立永吉國民中學

40501211-47

基金用途－建築及設備計畫明細表

中華民國106年度

單位：新臺幣元

前年度決算數	上年度預算數	科 目		本年度預算數				說 明
		編 號	名 稱	單位	數量	單價	金額	
12,578,623	4,821,120		校園整修工程					
11,098,883	4,821,120	581	遞延修繕房屋建築支出					
1,479,740		582	其他遞延支出					

本 頁 空 白

参 考 表

臺北市地方教育發展基金－臺北市立永吉國民中學

40501211-49

預計平衡表

中華民國106年12月31日

單位：新臺幣元

104年(前年)12月31日		科 目		106年12月31日		105年(上年)12月31日				比較 增減(-)
決 算 數		編 號	名 稱	預 計 數		預 計 數	調 整 數(±)	調 整 後 預 計 數		
金 額	%			金 額	%			金 額	%	
6,728,479,113	100.00		資產合計	6,714,148,685	100.00	6,118,956,517	599,052,613	6,718,009,130	100.00	-3,860,445
6,728,479,113	100.00	1	資產	6,714,148,685	100.00	6,118,956,517	599,052,613	6,718,009,130	100.00	-3,860,445
19,617,527	0.29	11	流動資產	5,287,099	0.08	10,411,881	-1,264,337	9,147,544	0.14	-3,860,445
19,167,527	0.28	111	現金	4,837,099	0.07	9,961,881	-1,264,337	8,697,544	0.13	-3,860,445
19,167,527	0.28	1112	銀行存款	4,837,099	0.07	9,961,881	-1,264,337	8,697,544	0.13	-3,860,445
450,000	0.01	115	預付款項	450,000	0.01	450,000		450,000	0.01	
450,000	0.01	1154	預付費用	450,000	0.01	450,000		450,000	0.01	
52,906	0.00	12	投資、長期應收款項、貸墊款及準備金	52,906	0.00	216,680	-163,774	52,906	0.00	
52,906	0.00	124	準備金	52,906	0.00	216,680	-163,774	52,906	0.00	
50,421	0.00	1241	退休及離職準備金	50,421	0.00	216,680	-166,259	50,421	0.00	
2,485	0.00	124Y	其他準備金	2,485	0.00		2,485	2,485	0.00	
6,708,808,680	99.71	13	其他資產	6,708,808,680	99.92	6,108,327,956	600,480,724	6,708,808,680	99.86	
6,708,808,680	99.71	131	什項資產	6,708,808,680	99.92	6,108,327,956	600,480,724	6,708,808,680	99.86	
6,708,808,680	99.71	1316	代管資產	6,708,808,680	99.92	6,108,327,956	600,480,724	6,708,808,680	99.86	
6,728,479,113	100.00		負債及基金餘額合計	6,714,148,685	100.00	6,118,956,517	599,052,613	6,718,009,130	100.00	-3,860,445
6,713,058,200	99.77	2	負債	6,713,058,200	99.98	6,112,781,143	600,277,057	6,713,058,200	99.93	
2,315,464	0.03	21	流動負債	2,315,464	0.03	2,182,807	132,657	2,315,464	0.03	
2,315,464	0.03	212	應付款項	2,315,464	0.03	2,182,807	132,657	2,315,464	0.03	
1,994,024	0.03	2123	應付代收款	1,994,024	0.03	1,784,749	209,275	1,994,024	0.03	
176,255	0.00	2125	應付費用	176,255	0.00	377,706	-201,451	176,255	0.00	
145,185	0.00	212Y	其他應付款	145,185	0.00	20,352	124,833	145,185	0.00	
6,710,742,736	99.74	22	其他負債	6,710,742,736	99.95	6,110,598,336	600,144,400	6,710,742,736	99.90	
6,710,742,736	99.74	221	什項負債	6,710,742,736	99.95	6,110,598,336	600,144,400	6,710,742,736	99.90	
1,860,955	0.03	2211	存入保證金	1,860,955	0.03	2,053,700	-192,745	1,860,955	0.04	

臺北市地方教育發展基金－臺北市立永吉國民中學

預計平衡表

中華民國106年12月31日

單位：新臺幣元

104年(前年)12月31日		科 目		106年12月31日		105年(上年)12月31日				比較 增減(-)
決 算 數		編 號	名 稱	預 計 數		預 計 數	調 整 數(±)	調 整 後 預 計 數		
金 額	%			金 額	%			金 額	%	
50,421	0.00	2213	應付退休及離職金	50,421	0.00	216,680	-166,259	50,421	0.00	
6,708,808,680	99.71	2214	應付代管資產	6,708,808,680	99.92	6,108,327,956	600,480,724	6,708,808,680	99.86	
22,680	0.00	2215	暫收及待結轉帳項	22,680	0.00		22,680	22,680	0.00	
15,420,913	0.23	3	基金餘額	1,090,485	0.02	6,175,374	-1,224,444	4,950,930	0.07	-3,860,445
15,420,913	0.23	31	基金餘額	1,090,485	0.02	6,175,374	-1,224,444	4,950,930	0.07	-3,860,445
15,420,913	0.23	311	基金餘額	1,090,485	0.02	6,175,374	-1,224,444	4,950,930	0.07	-3,860,445
15,420,913	0.23	3111	累積餘額	1,090,485	0.02	6,175,374	-1,224,444	4,950,930	0.07	-3,860,445

註：1.信託代理與保證資產(負債)前年度決算數0元，上年度調整後預計數0元，本年度預計數0元。2.或有資產(負債)0元。3.本基金自93年度起，本固定項目分開原則，將屬長期固定帳項，包括固定資產50,850,403元、無形資產546,731元及長期債務0元等，另立帳類管理，未納入本表。

臺北市地方教育發展基金－臺北市立永吉國民中學

40501211-51

各項費用彙計表

中華民國106年度

單位：新臺幣元

前年度 決算數	上年度 預算數	計畫別	合計	國民教育計畫	一般行政管理計畫	建築及設備計畫	
		用途別科目					
198,691,519	184,409,725	合計	178,157,598	149,917,323	22,406,463	5,833,812	
173,445,320	164,308,383	用人費用	160,719,640	140,115,081	20,604,559		
81,257,381	78,132,000	正式員額薪資	72,072,000	58,356,000	13,716,000		
79,663,773	76,896,000	職員薪金	70,836,000	58,356,000	12,480,000		
1,094,408	720,000	工員工資	720,000		720,000		
499,200	516,000	警餉	516,000		516,000		
3,941,136	712,800	聘僱及兼職人員薪資	633,600	633,600			
3,941,136	712,800	兼職人員酬金	633,600	633,600			
1,044,810	1,637,960	超時工作報酬	1,530,760	971,361	559,399		
965,595	1,517,320	加班費	1,458,120	898,721	559,399		
79,215	120,640	誤餐費	72,640	72,640			
18,550,635	18,989,000	獎金	17,726,500	14,447,500	3,279,000		
8,325,200	9,222,500	考績獎金	8,717,500	7,153,000	1,564,500		
10,225,435	9,766,500	年終獎金	9,009,000	7,294,500	1,714,500		
56,251,476	52,893,420	退休及卹償金	57,556,277	56,397,485	1,158,792		
52,305,363	52,857,420	職員退休及離職金	56,675,760	55,552,968	1,122,792		
3,946,113	36,000	工員退休及離職金	880,517	844,517	36,000		
12,399,882	11,943,203	福利費	11,200,503	9,309,135	1,891,368		

臺北市地方教育發展基金－臺北市立永吉國民中學

各項費用彙計表

中華民國106年度

單位：新臺幣元

前年度 決算數	上年度 預算數	計畫別	合計	國民教育計畫	一般行政管理計畫	建築及設備計畫	
		用途別科目					
7,958,513	7,058,976	分擔員工保險費	6,516,876	5,241,228	1,275,648		
228,000	227,500	傷病醫藥費	323,000	323,000			
967,758	1,116,360	員工通勤交通費	1,072,260	792,540	279,720		
3,245,611	3,540,367	其他福利費	3,288,367	2,952,367	336,000		
7,320,219	7,745,974	服務費用	7,866,105	6,256,021	1,610,084		
2,616,028	2,968,322	水電費	3,578,635	3,578,635			
1,834,361	1,908,491	工作場所電費	1,947,440	1,947,440			
509,536	530,631	工作場所水費	1,091,195	1,091,195			
272,131	529,200	氣體費	540,000	540,000			
111,743	127,656	郵電費	118,160	4,320	113,840		
2,168	9,000	郵費	4,320	4,320			
109,575	118,656	電話費	113,840		113,840		
73,081	83,740	旅運費	83,740	83,740			
64,710	72,850	國內旅費	72,850	72,850			
8,371	10,890	其他旅運費	10,890	10,890			
295,648	219,385	印刷裝訂與廣告費	96,500	71,700	24,800		
295,648	219,385	印刷及裝訂費	96,500	71,700	24,800		
1,301,618	1,217,800	修理保養及保固費	1,190,792	1,190,792			

臺北市地方教育發展基金－臺北市立永吉國民中學

40501211-53

各項費用彙計表

中華民國106年度

單位：新臺幣元

前年度 決算數	上年度 預算數	計畫別	合計	國民教育計畫	一般行政管理計畫	建築及設備計畫	
		用途別科目					
521,673	367,360	一般房屋修護費	329,000	329,000			
522,550	351,120	機械及設備修護費	384,072	384,072			
125,325		交通及運輸設備修護費					
132,070	499,320	什項設備修護費	477,720	477,720			
	3,000	保險費	3,000	3,000			
	3,000	其他保險費	3,000	3,000			
1,721,593	1,816,366	一般服務費	1,878,658	1,001,774	876,884		
14,808	21,600	佣金、匯費、經理費及手續費	18,720	18,720			
1,384,057	1,552,809	外包費	1,669,938	835,054	834,884		
196,907	37,957	計時與計件人員酬金					
125,821	204,000	體育活動費	190,000	148,000	42,000		
1,102,108	1,211,305	專業服務費	818,220	322,060	496,160		
677,303	604,110	講課鐘點、稿費、出席審查及查詢費	295,400	295,400			
14,520	60,000	委託檢驗(定)試驗認證費	18,600	18,600			
	8,060	試務甄選費	8,060	8,060			
36,000	142,975	電子計算機軟體服務費					
374,285	396,160	其他	496,160		496,160		
98,400	98,400	公共關係費	98,400		98,400		

臺北市地方教育發展基金－臺北市立永吉國民中學

各項費用彙計表

中華民國106年度

單位：新臺幣元

前年度 決算數	上年度 預算數	計畫別	合計	國民教育計畫	一般行政管理計畫	建築及設備計畫	
		用途別科目					
98,400	98,400	公共關係費	98,400		98,400		
1,579,441	1,508,070	材料及用品費	1,483,200	1,292,380	190,820		
536,583	574,460	使用材料費	589,630	589,630			
536,583	574,460	設備零件	589,630	589,630			
1,042,858	933,610	用品消耗	893,570	702,750	190,820		
235,962	256,310	辦公(事務)用品	203,370	18,550	184,820		
109,860	80,200	報章什誌	87,400	87,400			
5,670	5,410	服裝	6,000		6,000		
11,732	5,000	醫療用品(非醫療院所使用)	5,000	5,000			
679,634	586,690	其他	591,800	591,800			
18,600	32,205	租金、償債與利息	32,205	32,205			
18,600	32,205	交通及運輸設備租金	32,205	32,205			
18,600	32,205	車租	32,205	32,205			
14,113,311	8,494,235	購建固定資產、無形資產及非 理財目的之長期投資	5,833,812			5,833,812	
1,534,688	3,637,115	購置固定資產	1,716,370			1,716,370	
1,329,852	3,476,115	購置機械及設備	1,365,930			1,365,930	
49,000	12,000	購置交通及運輸設備	118,560			118,560	
155,836	149,000	購置什項設備	231,880			231,880	

臺北市地方教育發展基金－臺北市立永吉國民中學

40501211-55

各項費用彙計表

中華民國106年度

單位：新臺幣元

前年度 決算數	上年度 預算數	計畫別	合計	國民教育計畫	一般行政管理計畫	建築及設備計畫	
		用途別科目					
	36,000	購置無形資產	36,000			36,000	
	36,000	購置電腦軟體	36,000			36,000	
12,578,623	4,821,120	遞延支出(臺北市地方教育發展基金及臺北市臺北都會區捷運固定資產重置基金專用)	4,081,442			4,081,442	
11,098,883	4,821,120	遞延修繕房屋建築支出	4,081,442			4,081,442	
1,479,740		其他遞延支出					
9,207	9,858	稅捐及規費(強制費)	22,636	22,636			
6,696	7,377	土地稅	17,647	17,647			
6,696	7,377	一般土地地價稅	17,647	17,647			
2,511	2,481	房屋稅	4,989	4,989			
2,511	2,481	一般房屋稅	4,989	4,989			
1,722,230	1,804,000	會費、捐助、補助、分攤、照護、救濟與交流活動費	1,703,000	1,702,000	1,000		
1,000		會費	1,000		1,000		
1,000		職業團體會費	1,000		1,000		
62,000	58,000	捐助、補助與獎助	52,000	52,000			
62,000	58,000	獎助學員生給與	52,000	52,000			
1,659,230	1,746,000	補貼(償)、獎勵、慰問、照護與救濟	1,650,000	1,650,000			

臺北市地方教育發展基金－臺北市立永吉國民中學

各項費用彙計表

中華民國106年度

單位：新臺幣元

前年度 決算數	上年度 預算數	計畫別 用途別科目	合計	計畫別			
				國民教育計畫	一般行政管理計畫	建築及設備計畫	
1,659,230	1,746,000	其他	1,650,000	1,650,000			
483,191	507,000	其他	497,000	497,000			
483,191	507,000	其他支出	497,000	497,000			
483,191	507,000	其他	497,000	497,000			

臺北市地方教育發展基金－臺北市立永吉國民中學

40501211-57

員工人數彙計表

中華民國106年度

單位：人

計畫及項目	本年度預算數	上年度預算數	本年度增減數	增減原因
合計	95	102	-7	
國民教育計畫部分	74	81	-7	
正式職員	74	81	-7	
一般行政管理計畫部分	21	21		
正式職員	19	19		
正式工員	2	2		

註：1.本表不包含臨時工員人數。

2.本表臨時職員係指奉准有案之約聘僱人員。

用人費用

中華民國

計畫及項目	合計	正式員額薪資	聘僱及兼職人員薪資	超時工作報酬	津貼	獎金		
						年終獎金	績效獎金	考績獎金
合計	160,719,640	72,072,000	633,600	1,530,760		9,009,000		8,717,500
國民教育計畫	140,115,081	58,356,000	633,600	971,361		7,294,500		7,153,000
職員薪金	58,356,000	58,356,000						
兼職人員酬金	633,600		633,600					
加班費	898,721			898,721				
誤餐費	72,640			72,640				
考績獎金	7,153,000							7,153,000
年終獎金	7,294,500					7,294,500		
職員退休及離職金	55,552,968							
工員退休及離職金	844,517							
分擔員工保險費	5,241,228							
傷病醫藥費	323,000							
員工通勤交通費	792,540							
其他福利費	2,952,367							
一般行政管理計畫	20,604,559	13,716,000		559,399		1,714,500		1,564,500
職員薪金	12,480,000	12,480,000						
工員工資	720,000	720,000						
警餉	516,000	516,000						

彙計表

106年度

單位：新臺幣元

其他獎金	退休及卹償金		資遣費	福 利 費					提繳費
	退休金	卹償金		分擔保險費	傷病醫藥費	提撥福利金	員工通勤交通費	其他福利費	
	57,556,277			6,516,876	323,000		1,072,260	3,288,367	
	56,397,485			5,241,228	323,000		792,540	2,952,367	
	55,552,968								
	844,517			5,241,228	323,000		792,540	2,952,367	
	1,158,792			1,275,648			279,720	336,000	

用人費用

中華民國

計畫及項目	合計	正式員額薪資	聘僱及兼職人員薪資	超時工作報酬	津貼	獎金		
						年終獎金	績效獎金	考績獎金
加班費	559,399			559,399				
考績獎金	1,564,500							1,564,500
年終獎金	1,714,500					1,714,500		
職員退休及離職金	1,122,792							
工員退休及離職金	36,000							
分擔員工保險費	1,275,648							
員工通勤交通費	279,720							
其他福利費	336,000							

註：本表不包含臨時工員薪津。

彙計表

106年度

單位：新臺幣元

其他獎金	退休及卹償金		資遣費	福 利 費					提繳費
	退休金	卹償金		分擔保險費	傷病醫藥費	提撥福利金	員工通勤交通費	其他福利費	
	1,122,792	36,000		1,275,648			279,720	336,000	

臺北市地方教育發展基金－臺北市立永吉國民中學單位（或計畫）成本分析表

中華民國106年度

單位：新臺幣元

計畫別	單位	單位成本	數量	預算數	說明
合計				178,157,598	
國民教育計畫				149,917,323	
一般行政管理計畫				22,406,463	
建築及設備計畫				5,833,812	

臺北市地方教育發展基金－臺北市立永吉國民中學

40501211-63

5年來主要業務計畫分析表

中華民國106年度

單位：新臺幣元

年 度 及 項 目	單 位	數 量	單位成本或 平均利(費)率	金 額	說 明
(本)年度預算數				149,917,323	
國民教育計畫				149,917,323	
(上)年度預算數				153,672,813	
國民教育計畫				153,672,813	
(前)年度決算數				162,243,163	
國民教育計畫				162,243,163	
(103)年度決算數				162,092,591	
國民教育計畫				162,092,591	
(102)年度決算數				166,888,244	
國民教育計畫				166,888,244	

臺北市地方教育發展基金－臺北市立永吉國民中學

固定項目明細表

中華民國106年度

單位：新臺幣元

項 目	期初餘額	本年度增加	本年度減少	期末餘額	說 明
資產	49,644,764	1,752,370		51,397,134	
土地改良物	6,911,675			6,911,675	
機械及設備	31,891,002	1,365,930		33,256,932	
交通及運輸設備	1,884,560	118,560		2,003,120	
什項設備	8,446,796	231,880		8,678,676	
電腦軟體	510,731	36,000		546,731	

註：92年度以前已提列折舊452,592元(包括機械及設備累計折舊297,722元、交通及運輸設備累計折舊41,692元、什項設備累計折舊113,178元)及已攤銷費用38,788元(電腦軟體38,788元)，自93年度起，本固定項目分開原則，將屬長期固定帳項另立帳類管理(不再計提折舊及攤銷)。