

中華民國104年度 4-0501211

(自104年1月1日起至104年12月31日止)

臺北市政府教育局主管

臺北市地方教育發展基金－臺北市立永吉國民中學

# 附屬單位預算之分預算

(特別收入基金)

主辦會計人員 曾筠恩

機關長官 陳傳貴

# 臺北市地方教育發展基金－臺北市立永吉國民中學

## 目次

中華民國104年度

一、財務摘要	第 1 頁
二、業務計畫及預算概要	第 3 -9 頁
三、主要表	
(一) 基金來源、用途及餘絀預計表	第 11 -12 頁
(二) 現金流量預計表	第 13 頁
四、附屬表	
(一) 基金來源－服務收入明細表	第 15 頁
(二) 基金來源－財產處分收入明細表	第 16 頁
(三) 基金來源－其他財產收入明細表	第 17 頁
(四) 基金來源－市庫撥款收入明細表	第 18 頁
(五) 基金來源－雜項收入明細表	第 19 頁
(六) 基金用途－國民教育計畫明細表	第 20 -37 頁
(七) 基金用途－一般行政管理計畫明細表	第 38 -42 頁
(八) 基金用途－建築及設備計畫明細表	第 43 -48 頁
五、參考表	
(一) 預計平衡表	第 49 -50 頁
(二) 各項費用彙計表	第 51 -56 頁
(三) 員工人數彙計表	第 57 頁
(四) 用人費用彙計表	第 58 -61 頁
(五) 單位(或計畫)成本分析表	第 62 頁
(六) 5年來主要業務計畫分析表	第 63 頁
(七) 固定項目明細表	第 64 頁

# 臺北市地方教育發展基金－臺北市立永吉國民中學

40501211-1

## 財務摘要

中華民國104年度

單位：新臺幣元

項 目	本 年 度	上 年 度	比較增減(-)	%
經營成績：				
基金來源	177,445,150	206,957,058	-29,511,908	-14.26
基金用途	188,955,854	209,222,621	-20,266,767	-9.69
賸餘(短絀－)	-11,510,704	-2,265,563	-9,245,141	--
餘絀情形：				
基金餘額	867,742	12,378,446	-11,510,704	-92.99
現金流量(註)：				
現金及約當現金之淨增(減－)	-11,510,704	-2,265,563	-9,245,141	--

附註：現金流量係採現金及約當現金基礎，包括現金及自投資日起3個月內到期或清償之債權證券。

本 頁 空 白

# 臺北市地方教育發展基金－臺北市立永吉國民中學

## 業務計畫及預算概要

中華民國 104 年度

### 壹、基金概況

#### 一、設立宗旨：

(一)本校遵照憲法第 158 及 160 條規定，教育文化應發展國民之民族精神、自治精神、國民道德、健全體格、科學及生活智能，以培養青少年七大學習領域及十大基本能力。

(二)本校自 91 年度起依教育經費編列與管理法第 13 條規定設置「臺北市地方教育發展基金」，以促進教育健全發展，提昇教育經費運用績效。

#### 二、組織概況（另附組織系統圖）：

本校設置校長 1 人，綜理全校校務，下設教務處、學生事務處、總務處、輔導室、會計室及人事室等單位，現編制教師 83 人、行政人員 17 人、專任輔導教師 1 人、專任運動教練 2 人、校警 1 人、工友 2 人，總計 107 人。

內部分層業務如下：

教務處：秉承校長之命，辦理全校教務事項。

教學組：掌理課程編排、課業考查、學藝競賽、教學研究、教師進修、差假教師調代課及缺補課之查核等事項。

註冊組：掌理註冊、編班、轉學、休學、學籍保管、各項獎助學金補助及成績考查、實習輔導等有關學籍事項。

設備組：掌理教科書編選、教學用具之管理、保管及出版學校刊物等事項。

資訊組：掌理電腦設備及區域網路之管理、保管等事項。

學生事務處：秉承校長之命，辦理全校學生事務事項。

訓育組：掌理訓育計畫之擬定及辦理各類訓育等活動。

體育組：掌理學生體育活動、體格鍛鍊等事項。

生教組：掌理學生日常生活常規，辦理交通導護各項事項。

衛生組：掌理健康檢查，個人及環境衛生檢查、保健等事項。

總務處：秉承校長之命，辦理全校總務事項。

事務組：掌理校舍、校具、財產、物品採購保管、工程發包、監工及驗收等事項。

文書組：掌理文件收發登錄、撰擬繕校、典守學校印信、檔案保管、整理各項會議紀錄及校史等事項。

出納組：掌理現金、零用金、票據、契約之保管等收支事項，辦理員工薪津發放及各項扣繳單據證明等。

# 臺北市地方教育發展基金－臺北市立永吉國民中學

## 業務計畫及預算概要

中華民國 104 年度

輔導室：秉承校長之命，辦理全校學生學習輔導、生活輔導、生涯輔導等事項。

輔導組：掌理學生個案建立、學習輔導、生活輔導、生涯輔導及兩性教育、親職教育等事項。

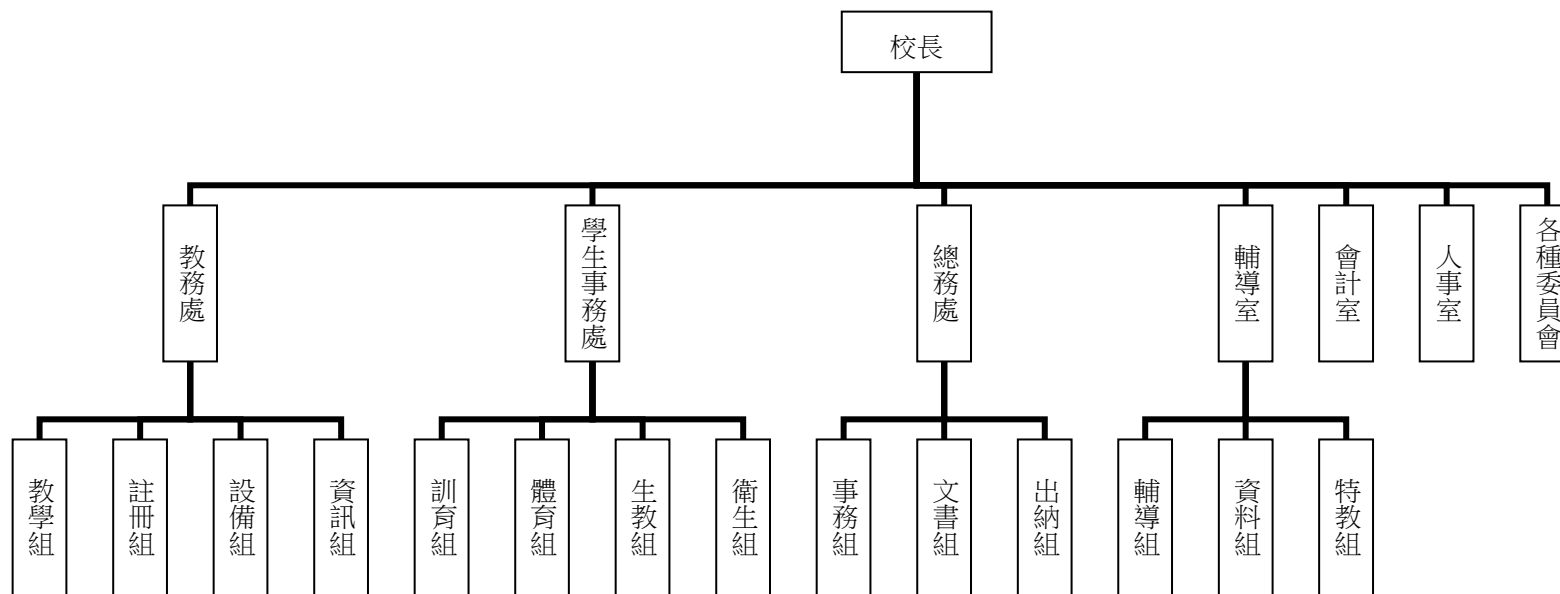
資料組：辦理輔導資料搜集建檔、組訓愛心家長、實施測驗、社區人力整合、出版親職刊物等事項。

特教組：擬訂特殊教育計畫章則、親師輔導諮詢、特教班甄選鑑別、實施各項診斷測驗、特教學生追蹤輔導等事項。

會計室：秉承上級主計機關之監督與指導，並受校長之指揮，依法辦理歲計、會計、統計等事項。

人事室：秉承上級人事機關之監督與指導，並受校長之指揮，依法辦理人事管理查核等事項。

### 三、組織系統圖：



四、基金歸類及屬性：本校地方教育發展基金依據教育經費編列與管理法第 13 條規定設置，本基金為預算法第 4 條第 1 項第 2 款第 5 目所定之特別收入基金，以本府教育局為管理機關。

# 臺北市地方教育發展基金－臺北市立永吉國民中學

## 業務計畫及預算概要

中華民國 104 年度

### 貳、業務範圍及經營趨勢

#### 一、業務範圍：

(一)依據教育基本法培養學生健全人格，民主素養，法治觀念，人文涵養，強健體魄及思考判斷與創造能力。

(二)依據特殊教育法、特殊教育法施行細則及相關規定，設立學術性向資優資源班、身心障礙資源班及學習困難資源班，因材施教，以達適才適性發展之教育目標。

#### 二、最近 5 年經營趨勢：

基金來源、用途及餘絀

單位：新臺幣元

來源 用途 餘絀	年度	100 年度決算 金 額	101 年度決算 金 額	102 年度決算 金 額	103 年度預算 金 額	本年度預算 金 額
來源部分		210,203,353	211,835,968	218,590,546	206,957,058	177,445,150
用途部分		211,037,143	211,574,594	210,680,786	209,222,621	188,955,854
餘絀部分		-833,790	261,374	7,909,760	-2,265,563	-11,510,704

### 參、業務計畫

#### 一、業務計畫及目標：

本年度業務計畫重點與預算配合情形及預期績效，詳列如下：

(一)國民教育計畫：本年度預算編列 156,744,131 元，預定招收普通班 32 班、特殊班 4 班共計 36 班，學生人數 850 人，新購機具、圖書等教學設備，革新教學方法，充實各科教材，提高教學效能。另辦理暑期泳訓班、指定活動等項目，藉由辦理各項活動鍛鍊學生強健的身體，增進學生各項生活智能。

(二)一般行政管理計畫：本年度預算編列 23,735,374 元，係配合校務推動行政處室支援工作，進而增進校務運作。

(三)建築及設備計畫：本年度預算編列 8,476,349 元，係汰舊換新及新購教學及行政處室所需設備，提高教學效能及行政效率，增加服務品質。另辦理教學大

# 臺北市地方教育發展基金－臺北市立永吉國民中學

## 業務計畫及預算概要

中華民國 104 年度

樓電源改善工程(第一期)、專科大樓廁所整修工程，以改善教學環境，增進教學效能。

### 二、執行政府重要政策：

- (一)開啟多元智慧：尊重每個學生獨特的個性，以多元智慧的觀點協助他找到生命的亮點，肯定天生我才必有用，能知於學，樂於學。
- (二)培養生活能力：因應新世紀知識社會的到來，培養學生帶得走的能力，諸如人際溝通能力、資訊能力、終身學習能力、生涯規劃能力、問題解決能力等。
- (三)蘊育人文情懷：在溫馨開放的校園文化中，孕育人文情懷，學會尊重、包容接納；建構生命的價值、完成人性的開展。
- (四)建置溫馨民主的校園文化：
  - 1.以參與式管理落實行政、教師會、家長會三者的良性互動。
  - 2.以學生第一，教學優先的觀念提昇行政服務效率。
  - 3.放下威權心態，開啟校園民主之風氣。
- (五)推動適性教學：
  - 1.運用小班優勢，採多元化、活潑化的教學及評量
  - 2.運用校內外資源，加強多元學習能力。
  - 3.關懷相對弱勢學生之教學及輔導。
  - 4.發展資訊教育，充實學生電腦運用之知能，並提昇教師運用電腦教學之能力。
- (六)辦理發展性的訓輔活動：
  - 1.辦理各項活動、競賽及展演。
  - 2.推動校內外學習服務。
  - 3.發展績優社團及校隊，如合唱團、籃球隊、游泳隊…等。
  - 4.加強新興領域教育的辦理，並融入各科教學以收成效。

### 肆、預算概要

#### 一、基金來源及用途之預計：

- (一)本年度基金來源：服務收入 68,000 元，財產處分收入 75,564 元，其他財產收入 731,184 元，市庫撥款收入 176,476,202 元，雜項收入 94,200 元，基金來源合計 177,445,150 元。



# 臺北市地方教育發展基金－臺北市立永吉國民中學

## 業務計畫及預算概要

中華民國 104 年度

(二)本年度基金用途：國民教育計畫 156,744,131 元，一般行政管理計畫 23,735,374 元，建築及設備計畫 8,476,349 元，基金用途合計 188,955,854 元。

二、基金餘絀之預計：本年度短絀 11,510,704 元。

三、現金流量之預計：本年度業務活動之淨現金流出 11,510,704 元。

四、補辦預算事項：詳補辦預算明細表

購置固定資產 105,000 元

教育局學校設施改善準備補助，103 年度活動中心空調系統改善工程，內屬設備部分移列固定資產 105,000 元。

### 伍、其他重要說明

一、本年度預算與上年度預算各項目增減之原因。

(一)員工人數增減原因分析：本年度校長 1 人、教師 83 人、行政人員 17 人、專任輔導教師 1 人、專任運動教練 2 人、校警 1 人、技工 1 人、工友 4 人，總計 110 人，較上年度 117 人減少 7 人，係因減少教師 6 人及幹事 1 人。

(二)基金來源、用途及餘絀各科目增減原因之分析：

- 1.服務收入：本年度預算數 68,000 元，較上年度預算數 78,500 元，核實減列 10,500 元。
- 2.財產處分收入：本年度預算數 75,564 元，較上年度預算數 5,000 元，核實增列 70,564 元。
- 3.其他財產收入：本年度預算數 731,184 元，較上年度預算數 731,220 元，核實減列 36 元。
- 4.市庫撥款收入：本年度預算數 176,476,202 元，較上年度預算數 206,048,138 元，核實減列 29,571,936 元。
- 5.雜項收入：本年度預算數 94,200 元，較上年度預算數 94,200 元，無增減。
- 6.用人費用：本年度預算數 168,378,775 元，較上年度預算數 181,751,488 元，核實減列 13,372,713 元。
- 7.服務費用：本年度預算數 7,998,548 元，較上年度預算數 7,179,294 元，核實增列 819,254 元。
- 8.材料及用品費：本年度預算數 1,516,370 元，較上年度預算數 1,477,180 元，核實增列 39,190 元。
- 9.租金、償債與利息：本年度預算數 32,205 元，較上年度預算數 32,205 元，無增減。
- 10.購建固定資產、無形資產及非理財目的之長期投資：本年度預算數 8,476,349 元，較上年度預算數 16,200,317 元，核實減列 7,723,968 元。
- 11.稅捐及規費(強制費)：本年度預算數 9,207 元，較上年度預算數 9,237 元，核實減列 30 元。
- 12.會費、捐助、補助、分攤、照護、救濟與交流活動費：本年度預算數 2,030,000 元，較上年度預算數 2,066,000 元，核實減列 36,000 元。

臺北市地方教育發展基金－臺北市立永吉國民中學

業務計畫及預算概要

中華民國 104 年度

13.其他：本年度預算數 514,400 元，較上年度預算數 506,900 元，核實增列 7,500 元。

二、103 學年度第 2 學期核定普通班 32 班、英語資優資源班 1 班、身心障礙資源班 2 班、學習困難資源班 1 班，共計 36 班，預定招收學生人數 850 人；104 學年度第 1 學期預估普通班 30 班、英語資優資源班 1 班、身心障礙資源班 2 班、學習困難資源班 1 班，共計 34 班，預定招收學生人數 845 人。

三、其他有關說明：無。

臺北市地方教育發展基金－臺北市立永吉國民中學

40501211-9

補辦預算明細表

中華民國104年度

單位：新臺幣元

先行辦理 年 度	業務計畫 及用途別	項 目 名 稱	單 位	數 量	單 價	金 額	說 明
103	建築及設備計畫  購置固定資產 購置機械及設備	合計				105,000	103.06.25府教工字第10337761700 號  教育局學校設施改善準備補助 ，103年度活動中心空調系統改善 工程，內屬設備部分移列固定資 產。
		購置固定資產				105,000	
						105,000	
						105,000	
		冷卻水塔80RT(含抽水機)	臺	1	105,000	105,000	

備註：各管理機關(構)依預算法第 8 8 條規定補辦預算，應確係不及編入年度預算，且因經營環境發生重大變遷或正常業務(含執行中央補助款項目)之確實需要，並經主管機關核轉本府核准先行辦理者；不具急迫性之事項，仍應儘可能納入預算辦理。

本 頁 空 白

臺北市地方教育發展基金－臺北市立永吉國民中學

40501211-11

基金來源、用途及餘絀預計表

中華民國104年度

單位：新臺幣元

前年度決算數	科 目		本年度預算數	上年度預算數	比較增減(－)
	編 號	名 稱			
218,590,546	4	基金來源	177,445,150	206,957,058	-29,511,908
8,500	43	勞務收入	68,000	78,500	-10,500
8,500	431	服務收入	68,000	78,500	-10,500
200,554	45	財產收入	806,748	736,220	70,528
189,346	451	財產處分收入	75,564	5,000	70,564
11,208	45Y	其他財產收入	731,184	731,220	-36
218,257,980	46	政府撥入收入	176,476,202	206,048,138	-29,571,936
217,382,767	462	市庫撥款收入	176,476,202	206,048,138	-29,571,936
875,213	46Y	政府其他撥入收入			
123,512	4Y	其他收入	94,200	94,200	
123,512	4YY	雜項收入	94,200	94,200	
210,680,786	5	基金用途	188,955,854	209,222,621	-20,266,767
166,888,244	53	國民教育計畫	156,744,131	168,547,027	-11,802,896
24,508,763	5L	一般行政管理計畫	23,735,374	24,475,277	-739,903
19,283,779	5M	建築及設備計畫	8,476,349	16,200,317	-7,723,968
7,909,760	6	本期賸餘(短絀-)	-11,510,704	-2,265,563	-9,245,141
6,734,249	71	期初基金餘額	12,378,446	4,415,563	7,962,883

臺北市地方教育發展基金－臺北市立永吉國民中學

基金來源、用途及餘絀預計表

中華民國104年度

單位：新臺幣元

前年度決算數	科 目		本年度預算數	上年度預算數	比較增減（－）
	編 號	名 稱			
14,644,009	73	期末基金餘額	867,742	2,150,000	-1,282,258

臺北市地方教育發展基金－臺北市立永吉國民中學

40501211-13

現金流量預計表

中華民國104年度

單位：新臺幣元

項 目		本年度預算數	說 明
編 號	名 稱		
81	業務活動之現金流量		
811	本期賸餘(短絀－)	-11,510,704	
813	業務活動之淨現金流入(流出－)	-11,510,704	
82	其他活動之現金流量		
82Z	其他活動之淨現金流入(流出－)		
83	現金及約當現金之淨增(淨減－)	-11,510,704	
84	期初現金及約當現金	16,094,065	
85	期末現金及約當現金	4,583,361	

註：本表係採現金及約當現金基礎，包括現金及自投資日起3個月內到期或清償之債權證券。

本 頁 空 白



臺北市地方教育發展基金－臺北市立永吉國民中學

40501211-15

基金來源－服務收入明細表

中華民國104年度

單位：新臺幣元

前年度決算數	上年度預算數	科 目		本 年 度 預 算 數				說 明
		編 號	名 稱	單 位	數 量	單 價	金 額	
8,500	78,500		合計				68,000	
8,500	78,500	431	服務收入				68,000	較上年度預算數78,500元，減少10,500元。
				人	30	500	15,000	教師甄選報名費收入(收支對列)。
				人	70	700	49,000	暑期泳訓班學生票收入(預定招生100人，其中免費生25人，爰編列收費生75人預算如列數)(收支對列)。
				人	5	800	4,000	暑期泳訓班普通票收入(收支對列)。

## 臺北市地方教育發展基金－臺北市立永吉國民中學

## 基金來源－財產處分收入明細表

中華民國104年度

單位：新臺幣元

前年度決算數	上年度預算數	科 目		本 年 度 預 算 數				說 明
		編 號	名 稱	單 位	數 量	單 價	金 額	
189,346	5,000		合計				75,564	
189,346	5,000	451	財產處分收入	年	1	75,564	75,564	較上年度預算數5,000元，增加70,564元。 報廢財產變賣收入。

臺北市地方教育發展基金－臺北市立永吉國民中學

40501211-17

基金來源－其他財產收入明細表

中華民國104年度

單位：新臺幣元

前年度決算數	上年度預算數	科 目		本 年 度 預 算 數				說 明
		編 號	名 稱	單 位	數 量	單 價	金 額	
11,208	731,220		合計				731,184	
11,208	731,220	45Y	其他財產收入				731,184	較上年度預算數731,220元，減少36元。
				月	12	932	11,184	員生消費合作社使用本校土地、房屋收入。
				年	1	720,000	720,000	開放學校場地使用收入(收支對列)。

# 臺北市地方教育發展基金－臺北市立永吉國民中學

## 基金來源－市庫撥款收入明細表

中華民國104年度

單位：新臺幣元

前年度決算數	上年度預算數	科 目		本 年 度 預 算 數				說 明
		編 號	名 稱	單 位	數 量	單 價	金 額	
217,382,767	206,048,138		合計				176,476,202	
217,382,767	206,048,138	462	市庫撥款收入	年	1	176,476,202	176,476,202	較上年度預算數206,048,138元，減少29,571,936元。市府補助款。

臺北市地方教育發展基金－臺北市立永吉國民中學

40501211-19

基金來源－雜項收入明細表

中華民國104年度

單位：新臺幣元

前年度決算數	上年度預算數	科 目		本 年 度 預 算 數				說 明
		編 號	名 稱	單 位	數 量	單 價	金 額	
123,512	94,200		合計				94,200	
123,512	94,200	4YY	雜項收入				94,200	較上年度預算數94,200元，無增減。
				年	1	60,000	60,000	標單工本費及廠商違約金等收入。
				年	1	23,000	23,000	學生到離校簡訊服務費收入。
				年	1	11,200	11,200	數位學生證補卡費收入。

## 臺北市地方教育發展基金－臺北市立永吉國民中學

## 基金用途－國民教育計畫明細表

中華民國104年度

單位：新臺幣元

前年度決算數	上年度預算數	科 目		本年度預算數				說 明
		編 號	名 稱	單位	數量	單價	金額	
166,888,244	168,547,027		合 計				156,744,131	
157,500,860	158,947,201	1	用人費用				146,262,895	
74,453,195	73,752,000	11	正式員額薪資				66,612,000	較上年度預算數73,752,000元，減少7,140,000元。
74,453,195	73,752,000	113	職員薪金	年	1	59,784,000	59,784,000	教職員77人薪金(詳用人費用彙計表)。
				年	1	6,828,000	6,828,000	特教教職員9人薪金(詳用人費用彙計表)。
4,807,008	792,000	12	聘僱及兼職人員薪資				792,000	較上年度預算數792,000元，無增減。
4,807,008	792,000	124	兼職人員酬金	節	2,200	360	792,000	教師代課鐘點費，本校編制教師總人數84人，按9分之1計，編列10人，每人220節，總節數10人x220節=2,200節。
490,075	973,281	13	超時工作報酬				1,078,561	較上年度預算數973,281元，增加105,280元。
443,355	898,721	131	加班費	年	1	633,466	633,466	不休假出勤加班費。
				人、小時	6x28	185	31,080	教職員超時加班費(普通班級業務費額度)。

臺北市地方教育發展基金－臺北市立永吉國民中學

40501211-21

基金用途－國民教育計畫明細表

中華民國104年度

單位：新臺幣元

前年度決算數	上年度預算數	科 目		本年度預算數				說 明
		編 號	名 稱	單位	數量	單價	金額	
46,720	74,560	133	誤餐費	年	1	42,700	42,700	不休假出勤加班費。
				人、小時	3x11	185	6,105	英資班教師加班費(特教班業務費額度)。
				人、小時	4x5	185	3,700	身障班教師加班費(特教班業務費額度)。
				人、小時	2x2	185	740	國中人權、法治、品德教育活動工作人員加班費。
				人、小時	2x5	185	1,850	輔導活動工作人員加班費。
				人、小時	7x4	185	5,180	教師甄選工作人員加班費(收支對列)。
				人、小時	8x100	185	148,000	開放學校場地工作人員加班費(收支對列)。
				人、小時	16x20	185	59,200	行動研究工作人員加班費。
				人、小時	4x35	185	25,900	中等學校籃球賽工作人員加班費。
							120,640	
				人次	200	80	16,000	教職員工逾時誤餐費(普通班級業務費額度)。
				人次	126	80	10,080	運動會工作人員逾時誤餐費。
				人次	22	80	1,760	教師甄選工作人員誤餐費(收支對列)。

## 臺北市地方教育發展基金－臺北市立永吉國民中學

## 基金用途－國民教育計畫明細表

中華民國104年度

單位：新臺幣元

前年度決算數	上年度預算數	科 目		本年度預算數				說 明
		編 號	名 稱	單位	數量	單價	金額	
				人次	600	80	48,000	行動研究工作人員及出席人員誤餐費。
				人次	560	80	44,800	中等學校籃球賽裁判、工作人員便當。
16,866,959	17,579,000	15	獎金				16,091,500	較上年度預算數17,579,000元，減少1,487,500元。
7,048,825	8,360,000	151	考績獎金				7,765,000	
				年	1	7,135,000	7,135,000	依考績法規定核發之獎金。
				年	1	630,000	630,000	依考績法規定核發之獎金。
9,818,134	9,219,000	152	年終獎金				8,326,500	
				年	1	7,473,000	7,473,000	依規定於年節加發之獎金。
				年	1	853,500	853,500	依規定於年節加發之獎金。
49,294,857	55,125,550	16	退休及卹償金				51,432,216	較上年度預算數55,125,550元，減少3,693,334元。
49,294,857	55,125,550	161	職員退休及離職金				49,932,216	
				年	1	5,026,320	5,026,320	提撥退撫基金。
				年	1	589,680	589,680	提撥退撫基金。
				年	1	44,316,216	44,316,216	退休人員月退休金，101人x36,000元x12月=43,632,000元；退休遺族月撫慰金，3人x19,006元x12月=684,216元；合計



臺北市地方教育發展基金－臺北市立永吉國民中學

40501211-23

基金用途－國民教育計畫明細表

中華民國104年度

單位：新臺幣元

前年度決算數	上年度預算數	科 目		本年度預算數				說 明
		編 號	名 稱	單位	數量	單價	金額	
		162	工員退休及離職金	年	1	1,500,000	1,500,000	44,316,216元。
11,588,766	10,725,370	18	福利費				10,256,618	技工1人退休金。
7,390,095	6,418,620	181	分擔員工保險費	年	1	5,167,884	5,167,884	較上年度預算數10,725,370元， 減少468,752元。
				年	1	595,584	595,584	分擔公保、勞保、健保費。
123,500	185,500	183	傷病醫藥費				175,000	分擔公保、勞保、健保費。
				人	50	3,500	175,000	教職員健康檢查費。
840,513	990,360	187	員工通勤交通費				984,060	
				人、月、段	12x12x3	630	272,160	教師兼行政人員上下班交通費。
				人、月、段	2x12x2	630	30,240	教師兼行政人員上下班交通費。
				人、月、段	9x10x3	630	170,100	教師上下班交通費。
				人、月、段	38x10x1	630	239,400	教師上下班交通費。
				人、月、段	16x10x2	630	201,600	教師上下班交通費。
				人、月、段	2x10x2	630	25,200	特教教師上下班交通費。
				人、月、段	1x12x1	630	7,560	特教教師兼行政人員上下班交通 費。
				人、月、段	6x10x1	630	37,800	特教教師上下班交通費。
3,234,658	3,130,890	18Y	其他福利費				3,334,090	

## 臺北市地方教育發展基金－臺北市立永吉國民中學

## 基金用途－國民教育計畫明細表

中華民國104年度

單位：新臺幣元

前年度決算數	上年度預算數	科 目		本年度預算數				說 明
		編 號	名 稱	單位	數量	單價	金額	
				年	1	256,000	256,000	休假旅遊補助費。
				年	1	16,000	16,000	休假旅遊補助費。
				年	1	968,400	968,400	退休人員子女教育補助費。
				人、年	48x1	6,000	288,000	退休人員三節慰問金。
				年	1	1,200,000	1,200,000	教職員工子女教育補助費。
				年	1	129,720	129,720	生育補助費(32,430元x2月x2人)。
				年	1	354,250	354,250	喪葬補助費(35,425元x5月x2人)。
				年	1	121,720	121,720	結婚補助費(30,430元x2月x2人)。
6,325,392	5,755,604	2	服務費用				6,597,824	
2,359,116	2,433,810	21	水電費				3,103,900	較上年度預算數2,433,810元，增加670,090元。
1,708,214	1,344,950	212	工作場所電費				2,022,440	
				年	1	1,673,440	1,673,440	電費。
				年	1	17,000	17,000	電費(游泳池水電清潔維護)。
				年	1	10,000	10,000	暑期泳訓班電費補助費(室內)(收支對列)。
				年	1	322,000	322,000	開放學校場地電費(收支對列)。
402,648	548,860	214	工作場所水費				541,460	

臺北市地方教育發展基金－臺北市立永吉國民中學

40501211-25

基金用途－國民教育計畫明細表

中華民國104年度

單位：新臺幣元

前年度決算數	上年度預算數	科 目		本年度預算數				說 明
		編 號	名 稱	單 位	數 量	單 價	金 額	
				年	1	533,960	533,960	水費。
				年	1	1,000	1,000	水費(游泳池水電清潔維護)。
				年	1	6,500	6,500	暑期泳訓班水費補助費(室內)(收支對列)。
248,254	540,000	217	氣體費				540,000	
				年	1	540,000	540,000	溫水游泳池瓦斯燃料費。
		22	郵電費				10,000	新增項目
		221	郵費				10,000	
				年	1	10,000	10,000	行動研究作品送審郵遞、快遞費用。
142,433	99,240	23	旅運費				89,940	較上年度預算數99,240元，減少9,300元。
134,749	83,700	231	國內旅費				74,400	
				人、天	13x3	1,550	60,450	校外教學隨隊人員差旅費。
				人、天	3x3	1,550	13,950	參加各項活動比賽及其他公務出差旅費。
720	4,650	236	貨物運費				4,650	
				年	1	4,650	4,650	參加各項活動、露營、展覽等器材搬運費。
6,964	10,890	23Y	其他旅運費				10,890	
				人次	360	30	10,800	教職員工因公外出洽辦公務或辦

## 臺北市地方教育發展基金－臺北市立永吉國民中學

## 基金用途－國民教育計畫明細表

中華民國104年度

單位：新臺幣元

前年度決算數	上年度預算數	科 目		本年度預算數				說 明
		編 號	名 稱	單位	數量	單價	金額	
				人次	3	30	90	理活動等所需車票費(普通班級業務費額度)。
248,337	85,700	24	印刷裝訂與廣告費				183,700	英資班教師洽辦公務交通費(特教班業務費額度)。
248,337	85,700	241	印刷及裝訂費				183,700	較上年度預算數85,700元，增加98,000元。
				年	1	70,000	70,000	活化教學印製各種教學表冊。
				年	1	98,000	98,000	行動研究印製作品集、海報、邀請卡等。
				次	1	15,700	15,700	中等學校籃球賽印製秩序冊、獎狀。
1,160,164	1,581,200	25	修理保養及保固費				1,470,600	較上年度預算數1,581,200元，減少110,600元。
351,835	480,200	252	一般房屋修護費				367,360	
				年	1	367,360	367,360	校舍建築等修理維護。
472,260	657,000	255	機械及設備修護費				639,320	
				年	1	197,120	197,120	各項教學器材設備等修理維護。
				年	1	36,200	36,200	電腦設備維護費(電腦專案計畫)。
				年	1	76,000	76,000	電腦設備維護費(電腦設備維護及管理費-電腦專案計畫)。

臺北市地方教育發展基金－臺北市立永吉國民中學

40501211-27

基金用途－國民教育計畫明細表

中華民國104年度

單位：新臺幣元

前年度決算數	上年度預算數	科 目		本年度預算數				說 明
		編 號	名 稱	單位	數量	單價	金額	
				年	1	180,000	180,000	游泳池設備維護費(游泳池水電清潔維護)。
				年	1	150,000	150,000	開放學校場地設備修護費(收支對列)。
137,570	98,000	256	交通及運輸設備修護費				143,360	
				年	1	143,360	143,360	各項教學器材設備等修理維護。
198,499	346,000	257	什項設備修護費				320,560	
				年	1	188,160	188,160	各項教學器材設備等修理維護。
				年	1	32,400	32,400	游泳池設備維護費(游泳池水電清潔維護)。
				年	1	100,000	100,000	開放學校場地設備修護費(收支對列)。
	3,600	26	保險費				3,000	較上年度預算數3,600元，減少600元。
	3,600	26Y	其他保險費				3,000	
				人	75	40	3,000	暑期泳訓班學員保險費(收支對列)。
911,561	1,009,194	27	一般服務費				994,434	較上年度預算數1,009,194元，減少14,760元。
29,940	41,040	276	佣金、匯費、經理費及手續費				40,800	

## 臺北市地方教育發展基金－臺北市立永吉國民中學

## 基金用途－國民教育計畫明細表

中華民國104年度

單位：新臺幣元

前年度決算數	上年度預算數	科 目		本年度預算數				說 明	
		編 號	名 稱	單位	數量	單價	金額		
738,331	417,527	279	外包費	人、學期	680x2	30	40,800	委託超商代收學雜費手續費。	
								417,527	
	417,527	27D	計時與計件人員酬金	人、月	1x10	37,957	379,570	游泳池救生員外包費。	
				人、月	1x1	37,957	37,957	暑期泳訓班救生員外包費。	
								417,527	
				人、月	1x10	28,840	288,400	游泳池救生員薪津。	
				人、月	1x10	3,694	36,940	分擔游泳池救生員勞保及健保費。	
				人、月	1x10	1,818	18,180	提撥游泳池救生員退休金。	
				人、年	1x1	36,050	36,050	游泳池救生員年終獎金。	
				人、年	1x1	3,605	3,605	暑期泳訓班救生員年終獎金。	
143,290	133,100	27F	體育活動費	人、月	1x1	1,818	1,818	提撥暑期泳訓班救生員退休金。	
				人、月	1x1	3,694	3,694	分擔暑期泳訓班救生員勞保及健保費。	
				人、月	1x1	28,840	28,840	暑期泳訓班救生員薪津。	
								118,580	
				人、年	77x1	1,210	93,170	文康活動費，本校編列教職員77人，每人編列1,210元。	
					14,520	退休人員文康活動費，以退休人員108人計，每9人編列1,210元，尾數不滿9人以9人計編列1人，			

臺北市地方教育發展基金－臺北市立永吉國民中學

40501211-29

基金用途－國民教育計畫明細表

中華民國104年度

單位：新臺幣元

前年度決算數	上年度預算數	科 目		本年度預算數				說 明
		編 號	名 稱	單位	數量	單價	金額	
1,503,781	542,860	28	專業服務費	人、年	9x1	1,210	10,890	每人編列1,210元。
655,800	438,800	285	講課鐘點、稿費、出席審查及查詢費				742,250	文康活動費，本校編列特教教職員9人，每人編列1,210元。 較上年度預算數542,860元，增加199,390元。
				人次	12	2,000	24,000	業務需要外聘專家學者出席費。
				節	36	1,600	57,600	分組活動外聘教師鐘點費。
				班、月	2x12	600	14,400	身障班教材編輯費。
				班、月	1x12	600	7,200	英資班教材編輯費。
				節	3	1,600	4,800	身障班外聘講座鐘點費(特教班業務費額度)。
				節	1	800	800	英資班內聘講座鐘點費(特教班業務費額度)。
				節	180	800	144,000	活化教學內聘講座鐘點費。
				節	4	1,600	6,400	性別平等教育宣導活動外聘講座鐘點費。
				節	25	800	20,000	課後社團活動內聘講座鐘點費。
				節	5	1,200	6,000	教師專業成長外聘講座鐘點費。
				節	5	800	4,000	教師專業成長內聘講座鐘點費。

## 臺北市地方教育發展基金－臺北市立永吉國民中學

## 基金用途－國民教育計畫明細表

中華民國104年度

單位：新臺幣元

前年度決算數	上年度預算數	科 目		本年度預算數				說 明
		編 號	名 稱	單位	數量	單價	金額	
839,231	60,000	287	委託檢驗(定)試驗認證費	節	5	1,600	8,000	教師專業成長外聘講座鐘點費。
				節	9	1,200	10,800	國中冬夏令營外聘講座鐘點費。
				節	9	1,600	14,400	國中冬夏令營外聘講座鐘點費。
				節	6	1,600	9,600	國中人權、法治、品德教育活動外聘講座鐘點費。
				節	10	800	8,000	輔導活動內聘講座鐘點費。
				節	22	1,600	35,200	輔導活動外聘講座鐘點費。
				節	50	500	25,000	暑期泳訓班教練指導鐘點費(收支對列)。
				節	2	1,600	3,200	辦理教學輔導教師外聘講座鐘點費。
				節	6	800	4,800	辦理教學輔導教師內聘講座鐘點費。
				節	2	1,600	3,200	技職教育、免試及12年國教校園宣導外聘講座鐘點費。
				件	191	690	131,790	行動研究稿件作品審查費。
				人次	70	2,000	140,000	行動研究專家學者出席費。
				次	1	15,000	15,000	消防安全設備檢修申報費。
	8,060	289	試務甄選費				8,060	



臺北市地方教育發展基金－臺北市立永吉國民中學

40501211-31

基金用途－國民教育計畫明細表

中華民國104年度

單位：新臺幣元

前年度決算數	上年度預算數	科 目		本年度預算數				說 明
		編 號	名 稱	單位	數量	單價	金額	
8,750	36,000	28A	電子計算機軟體服務費	年	1	8,060	8,060	教師甄選試務費用(收支對列)。
							36,000	
1,062,135	1,229,880	3	材料及用品費	年	1	36,000	36,000	套裝軟體(電腦專案計畫)。
340,836	387,400	31	使用材料費				1,297,600	
							440,620	較上年度預算數387,400元，增加53,220元。
2,186		313	油脂					
338,650	387,400	315	設備零件				440,620	
				年	1	5,000	5,000	童軍教育團旗及訓練用品。(新增)
				年	1	115,200	115,200	教學所需用具(普通班級教學材料費額度)。
				年	1	90,500	90,500	電腦耗材(電腦專案計畫)。
				張	15	2,700	40,500	梯形桌(木質，特教班)(由特教班設備費移列)。(新增)
				臺	1	6,900	6,900	手提式風向風速計(教務處)(由班級設備費移列)。(新增)
				組	4	5,000	20,000	無線麥克風組(教務處)(由班級設備費移列)。(新增)
				張	6	500	3,000	椅子(木質，特教班)(由特教班設

## 臺北市地方教育發展基金－臺北市立永吉國民中學

## 基金用途－國民教育計畫明細表

中華民國104年度

單位：新臺幣元

前年度決算數	上年度預算數	科 目		本年度預算數				說 明
		編 號	名 稱	單位	數量	單價	金額	
				臺	1	4,500	4,500	備費移列)。(新增)
				張	20	1,500	30,000	手提式音響設備 (MP3/CD Player，特教班)(由特教班設備費移列)。(新增)
				臺	2	9,900	19,800	人體工學辦公椅(總務處)(由班級設備費移列)。(新增)
				個	4	3,200	12,800	碎紙機(A4，教務處、輔導室)(由班級設備費移列)。(新增)
				年	1	38,182	38,182	起跑架(中心桿長85.6x6.2cm，學生事務處)(由班級設備費移列)。(新增)
				年	1	11,818	11,818	電腦耗材(電腦設備維護及管理費-電腦專案計畫)。
				年	1	42,420	42,420	電腦周邊設備及零組件(電腦設備維護及管理費-電腦專案計畫)。
721,299	842,480	32	用品消耗				42,420	運動會器材費。
							856,980	較上年度預算數842,480元，增加14,500元。
32,195	19,930	321	辦公(事務)用品				64,450	
				年	1	4,100	4,100	運動會用文具用品等。
				年	1	3,600	3,600	性別平等教育宣導活動用文具用

臺北市地方教育發展基金－臺北市立永吉國民中學

40501211-33

基金用途－國民教育計畫明細表

中華民國104年度

單位：新臺幣元

前年度決算數	上年度預算數	科 目		本年度預算數				說 明		
		編 號	名 稱	單 位	數 量	單 價	金 額			
133,803	109,098	322	報章什誌	次	1	2,200	2,200	品等。		
				年	1	4,950	4,950	國中冬夏令營用文具用品等。		
				年	1	45,000	45,000	輔導活動用文具用品等。		
				次	1	4,600	4,600	行動研究用文具用品等。		
									4,600	中等學校籃球賽用文具用品等。
				學期	2	22,269	44,538	訂閱報章雜誌費用(普通班級業務費額度)。		
				年	1	63,700	63,700	圖書及視聽媒體等(普通班)(由班級設備費移列)。		
4,500	325	服裝	人、套	1x2	1,500	3,000	3,000	童軍教育團長制服。(新增)		
8,904	6,350	328	醫療用品(非醫療院所使用)	年	1	5,540	5,540	5,540	健康中心藥品。	
541,897	707,102	32Y	其他	年	1	127,982	127,982	675,752	專用垃圾袋、衛生器材、衛生紙、教室佈置費(普通班級業務費額度)。	
				年	1	327,040	327,040	327,040	教學、實驗、體育、工藝(家事)等材料(普通班級教學材料費額	

## 臺北市地方教育發展基金－臺北市立永吉國民中學

## 基金用途－國民教育計畫明細表

中華民國104年度

單位：新臺幣元

前年度決算數	上年度預算數	科 目		本年度預算數				說 明
		編 號	名 稱	單位	數量	單價	金額	
				班、年	2x1	13,820	27,640	度)。
				班、年	1x1	13,820	13,820	身障班教學材料費。
				年	1	106,000	106,000	英資班教學材料費。
				次	1	12,600	12,600	活化教學材料費。
				年	1	5,160	5,160	國中冬夏令營教材費。
				年	1	8,500	8,500	國中人權、法治、品德教育活動 用材料等費用。
				年	1	22,010	22,010	暑期泳訓班教學器材費(收支對 列)。
				組	10	2,500	25,000	行動研究場地佈置等費用。
								中等學校籃球賽優勝獎盃。
39,525	32,205	4	租金、償債與利息				32,205	
35,525	32,205	44	交通及運輸設備租金				32,205	較上年度預算數32,205元，無增 減。
35,525	32,205	442	車租				32,205	
				年	1	205	205	英資班學生參加各項活動租車費 用(特教班業務費額度)。
				年	1	32,000	32,000	教師專業成長校外參訪租車費用 。
4,000		45	什項設備租金					
4,000		451	什項設備租金					

臺北市地方教育發展基金－臺北市立永吉國民中學

40501211-35

基金用途－國民教育計畫明細表

中華民國104年度

單位：新臺幣元

前年度決算數	上年度預算數	科 目		本年度預算數				說 明
		編 號	名 稱	單位	數量	單價	金額	
	9,237	6	稅捐及規費(強制費)				9,207	
	6,696	61	土地稅				6,696	較上年度預算數6,696元，無增減。
	6,696	612	一般土地地價稅	年	1	6,696	6,696	98年記帳緩繳地價稅。
	2,541	63	房屋稅				2,511	較上年度預算數2,541元，減少30元。
	2,541	631	一般房屋稅	年	1	2,511	2,511	98年記帳緩繳房屋稅。
1,465,694	2,066,000	7	會費、捐助、補助、分攤、 照護、救濟與交流活動 費				2,030,000	
1,000		71	會費					
1,000		713	職業團體會費					
76,000	70,000	72	捐助、補助與獎助				64,000	較上年度預算數70,000元，減少6,000元。
76,000	70,000	726	獎助學員生給與	班、學期	32x2	1,000	64,000	優秀學生獎學金。
1,388,694	1,996,000	74	補貼(償)、獎勵、慰問、 照護與救濟				1,966,000	較上年度預算數1,996,000元，減少30,000元。
1,388,694	1,996,000	74Y	其他				1,966,000	

## 臺北市地方教育發展基金－臺北市立永吉國民中學

## 基金用途－國民教育計畫明細表

中華民國104年度

單位：新臺幣元

前年度決算數	上年度預算數	科 目		本年度預算數				說 明
		編 號	名 稱	單位	數量	單價	金額	
				人、日	150x200	55	1,650,000	清寒學生餐費補助。
				人	110	2,000	220,000	教師節禮品。
				人、科	9x4	1,000	36,000	行動研究用禮券(優選獎勵)。
				人、科	5x4	3,000	60,000	行動研究用禮券(特優獎勵)。
494,638	506,900	9	其他				514,400	
494,638	506,900	91	其他支出				514,400	較上年度預算數506,900元，增加7,500元。
494,638	506,900	91Y	其他				514,400	
				人、週、次	3x40x10	60	72,000	執行學生路隊安全導護費。
				團	2	4,000	8,000	童軍教育三項登記等費用。(新增)
				人、學期	850x2	50	85,000	班級自治費。
				年	1	5,900	5,900	身障班學生校外教學活動費用等(特教班業務費額度)。
				年	1	15,000	15,000	運動會學生獎品。
				年	1	4,500	4,500	國中人權、法治、品德教育活動學生獎品。
				人	540	200	108,000	中等學校籃球賽人員記錄費(含計時、記錄、計分，270場，每場2人)。
				人	540	400	216,000	中等學校籃球賽裁判人員裁判費



## 臺北市地方教育發展基金－臺北市立永吉國民中學

## 基金用途－一般行政管理計畫明細表

中華民國104年度

單位：新臺幣元

前年度決算數	上年度預算數	科 目		本年度預算數				說 明
		編 號	名 稱	單 位	數 量	單 價	金 額	
24,508,763	24,475,277		合 計				23,735,374	
23,041,538	22,804,287	1	用人費用				22,115,880	
15,326,189	15,252,000	11	正式員額薪資				14,736,000	較上年度預算數15,252,000元，減少516,000元。
12,956,789	12,924,000	113	職員薪金	年	1	12,408,000	12,408,000	職員18人薪金(詳用人費用彙計表)。
1,886,160	1,812,000	114	工員工資	年	1	1,812,000	1,812,000	工員5人工資(詳用人費用彙計表)。
483,240	516,000	115	警餉	年	1	516,000	516,000	校警1人薪金(詳用人費用彙計表)。
545,138	620,499	13	超時工作報酬				604,732	較上年度預算數620,499元，減少15,767元。
545,138	620,499	131	加班費	年	1	586,232	586,232	不休假出勤加班費。
				人、小時	5x20	185	18,500	行政人員超時加班費(統籌業務費)。
3,636,705	3,623,000	15	獎金				3,582,500	較上年度預算數3,623,000元，減少40,500元。



臺北市地方教育發展基金－臺北市立永吉國民中學

40501211-39

基金用途－一般行政管理計畫明細表

中華民國104年度

單位：新臺幣元

前年度決算數	上年度預算數	科 目		本年度預算數				說 明
		編 號	名 稱	單位	數量	單價	金額	
1,738,342	1,716,500	151	考績獎金	年	1	1,740,500	1,740,500	依考績法規定核發之獎金。
1,898,363	1,906,500	152	年終獎金	年	1	1,842,000	1,842,000	依規定於年節加發之獎金。
1,289,698	1,252,704	16	退休及卹償金				1,205,904	較上年度預算數1,252,704元，減少46,800元。
1,172,902	1,136,304	161	職員退休及離職金	年	1	1,115,304	1,115,304	提撥退撫基金及勞工退休準備金。
116,796	116,400	162	工員退休及離職金	年	1	90,600	90,600	提撥勞工退休準備金。
2,243,808	2,056,084	18	福利費				1,986,744	較上年度預算數2,056,084元，減少69,340元。
1,556,263	1,368,804	181	分擔員工保險費	年	1	1,323,024	1,323,024	分擔公保、勞保、健保費。
261,890	287,280	187	員工通勤交通費	人、月、段	11x12x1	630	83,160	職員及工員上下班交通費。
				人、月、段	13x12x2	630	196,560	職員及工員上下班交通費。
425,655	400,000	18Y	其他福利費	年	1	384,000	384,000	休假旅遊補助費。
1,265,279	1,423,690	2	服務費用				1,400,724	

## 臺北市地方教育發展基金－臺北市立永吉國民中學

## 基金用途－一般行政管理計畫明細表

中華民國104年度

單位：新臺幣元

前年度決算數	上年度預算數	科 目		本年度預算數				說 明
		編 號	名 稱	單位	數量	單價	金額	
145,651	149,840	22	郵電費				131,840	較上年度預算數149,840元，減少18,000元。
18,597		221	郵費					
127,054	149,840	222	電話費				131,840	
				年	1	128,000	128,000	電話費(統籌業務費)。
				年	1	3,840	3,840	校園安全保全專線電話費用。
36,870	13,000	24	印刷裝訂與廣告費				31,000	較上年度預算數13,000元，增加18,000元。
36,870	13,000	241	印刷及裝訂費				31,000	
				年	1	31,000	31,000	印製各種表冊文件等(統籌業務費)。
561,998	766,290	27	一般服務費				743,324	較上年度預算數766,290元，減少22,966元。
13,665		276	佣金、匯費、經理費及手續費					
521,713	736,040	279	外包費				714,284	
				人、年	5x1	40,000	200,000	消化超額職工(技工、工友)業務外包費(92年精簡工友1人；97年精簡退職技工1人、工友2人；98年精簡退職工友1人)。
				人、年	1x1	514,284	514,284	校警勞務外包費。

臺北市地方教育發展基金－臺北市立永吉國民中學

40501211-41

基金用途－一般行政管理計畫明細表

中華民國104年度

單位：新臺幣元

前年度決算數	上年度預算數	科 目		本年度預算數				說 明
		編 號	名 稱	單位	數量	單價	金額	
26,620	30,250	27F	體育活動費	人、年	24x1	1,210	29,040	文康活動費，本校編列職員18人，工員5人及校警1人，合計24人，每人編列1,210元。
							29,040	
388,760	396,160	28	專業服務費				396,160	較上年度預算數396,160元，無增減。
388,760	396,160	28Y	其他	年	1	206,160	206,160	校園安全機械定點保全費用。
				年	1	190,000	190,000	校園安全機動巡邏等費用。
132,000	98,400	29	公共關係費				98,400	較上年度預算數98,400元，無增減。
132,000	98,400	291	公共關係費	月	12	8,200	98,400	校長特別費。
201,946	247,300	3	材料及用品費				218,770	
201,946	247,300	32	用品消耗				218,770	較上年度預算數247,300元，減少28,530元。
193,296	238,900	321	辦公(事務)用品	年	1	215,860	215,860	統籌業務費計算如下：普通班32班，1,290元x15班x12月=232,200元，810元x15班x12月=145,800元，640元x2班x12月=15,360元，

## 臺北市地方教育發展基金－臺北市立永吉國民中學

## 基金用途－一般行政管理計畫明細表

中華民國104年度

單位：新臺幣元

前年度決算數	上年度預算數	科 目		本年度預算數				說 明
		編 號	名 稱	單 位	數 量	單 價	金 額	
5,250		323	農業與園藝用品及環境美化費					以上合計393,360元，除依實際需求移列加班費18,500元、電話費128,000元、印刷及裝訂費31,000元外，其餘如列數。
3,400	8,400	325	服裝				2,910	
				人、雙	1x1	1,100	1,100	校警皮鞋。
				雙	1	100	100	校警襪子。
				人、年	1x1	210	210	校警服裝配備。
				人、套	1x1	1,500	1,500	校警夏服(成立第30年)。

臺北市地方教育發展基金－臺北市立永吉國民中學

40501211-43

基金用途－建築及設備計畫明細表

中華民國104年度

單位：新臺幣元

前年度決算數	上年度預算數	科 目		本年度預算數				說 明
		編 號	名 稱	單位	數量	單價	金額	
19,283,779	16,200,317		合計				8,476,349	
19,283,779	16,200,317	5	購建固定資產、無形資產及非理財目的之長期投資				8,476,349	
1,700,492	1,221,860	51	購置固定資產				1,213,500	
1,700,492	1,221,860		一般建築及設備計畫				1,213,500	新增。
367,550	343,860		班級設備				258,000	
169,550	130,000	514	購置機械及設備	組	1	40,000	40,000	新購顯微攝影組(1800萬畫數，教務處)。
		515	購置交通及運輸設備	組	1	25,000	25,000	新購行動式擴音機組(學生事務處)。
				組	2	12,000	24,000	汰舊換新DVD數位音響組(教務處)。
198,000	213,860	516	購置什項設備	臺	1	19,000	19,000	汰舊換新除草機(氣冷式四行程引擎，5.5馬力以上，總務處)。

## 臺北市地方教育發展基金－臺北市立永吉國民中學

## 基金用途－建築及設備計畫明細表

中華民國104年度

單位：新臺幣元

前年度決算數	上年度預算數	科 目		本年度預算數				說 明
		編 號	名 稱	單位	數量	單價	金額	
				臺	1	30,000	30,000	新購冰箱(商業用具備冷藏及冷凍功能，教務處)。
				臺	6	20,000	120,000	汰舊換新冷氣機(窗型2噸，總務處)。
			學校設備				143,500	
		514	購置機械及設備				143,500	
				臺	7	20,500	143,500	汰舊換新單槍投影機(短焦3000流明，教務處)。
40,142			特殊班設備					
20,142		514	購置機械及設備					
20,000		516	購置什項設備					
1,292,800	878,000		資訊設備				812,000	
1,292,800	878,000	514	購置機械及設備				812,000	
				臺	28	23,000	644,000	汰舊換新個人電腦(電腦專案計畫)。
				年	1	168,000	168,000	新購電腦周邊設備及零組件(電腦專案計畫)。
36,000		52	購置無形資產					

臺北市地方教育發展基金－臺北市立永吉國民中學

40501211-45

基金用途－建築及設備計畫明細表

中華民國104年度

單位：新臺幣元

前年度決算數	上年度預算數	科 目		本年度預算數				說 明
		編 號	名 稱	單位	數量	單價	金額	
36,000			一般建築及設備計畫					
36,000			購置無形資產					
36,000		521	購置電腦軟體					
17,547,287	14,978,457	58	遞延支出(臺北市地方教育發展基金及臺北市臺北都會區捷運固定資產重置基金專用)				7,262,849	
17,547,287	14,978,457		一般建築及設備計畫				7,262,849	新增。
			教學大樓電源改善工程(第一期)				4,876,200	
		581	遞延修繕房屋建築支出				4,876,200	
				公尺	600	200	120,000	一、施工費 蒸飯箱及冷氣主電源線路。
				式	1	400,000	400,000	冷氣用電需量節能管理系統。
				公尺	820	2,000	1,640,000	線槽施工。
				公尺	3,300	150	495,000	E梯校區配電箱到分電箱幹線更

## 臺北市地方教育發展基金－臺北市立永吉國民中學

## 基金用途－建築及設備計畫明細表

中華民國104年度

單位：新臺幣元

前年度決算數	上年度預算數	科 目		本年度預算數				說 明
		編 號	名 稱	單位	數量	單價	金額	
				式	1	200,000	200,000	新。
				只	35	6,000	210,000	E梯原有線路抽出工程。
				只	1	120,000	120,000	分電箱施作。
				顆	1	120,000	120,000	配電盤更新(原地下室配電盤遷移至屋頂)。
				式	1	150,000	150,000	變壓器更新(原地下室變壓器遷移至屋頂)。
				只	3	120,000	360,000	配合配電盤遷移至屋頂線路更新費用。
				只	2	80,000	160,000	電錶箱變電站主配電盤工程(屋外不鏽鋼落地型)。
				只	12	10,000	120,000	屋頂變電站增設冷氣及蒸飯箱配電盤。
				間	35	12,000	420,000	E梯配電箱整併。
				式	1	270,900	270,900	E梯全區教室電源更新。
				式	1	90,300	90,300	二、委託技術服務費(總包價法)。
							2,386,649	三、工程管理費(按施工費2%提列)。
		581	專科大樓廁所 整修工程				2,386,649	
			遞延修繕房				2,386,649	



臺北市地方教育發展基金－臺北市立永吉國民中學

40501211-47

基金用途－建築及設備計畫明細表

中華民國104年度

單位：新臺幣元

前年度決算數	上年度預算數	科 目		本年度預算數				說 明
		編 號	名 稱	單位	數量	單價	金額	
			屋建築支出				2,209,860	一、施工費
				個	14	5,250	73,500	小便器電子式沖水感應器(含拆除運棄、配管安裝)。
				片	12	2,210	26,520	小便器搗擺(含拆除運棄)。
				個	5	5,250	26,250	拖布盆(含拆除運棄、配管安裝及水龍頭)。
				座	5	21,000	105,000	洗手台組(含拆除運棄、配管安裝、明鏡及水龍頭)。
				間	31	15,750	488,250	隔間(含拆除運棄、隔間門板)。
				間	2	29,400	58,800	無障礙廁所附屬設備(拉門、扶手、呼救鈴、傾斜明鏡)、(含拆除運棄、配管安裝)。
				平方公尺	160	1,470	235,200	地磚地坪(含拆除運棄、防水處理)。
				平方公尺	470	1,360	639,200	牆面貼面磚(含拆除運棄、防水處理)。
				平方公尺	16	4,080	65,280	鋁窗(含拆除運棄、安裝)。
				平方公尺	160	630	100,800	天花板(含拆除運棄、防燬及防潮)。
				平方公尺	20	1,500	30,000	天花板裸露鋼筋結構補修(含既有天花板復原)。

## 臺北市地方教育發展基金－臺北市立永吉國民中學

## 基金用途－建築及設備計畫明細表

中華民國104年度

單位：新臺幣元

前年度決算數	上年度預算數	科 目		本年度預算數				說 明
		編 號	名 稱	單位	數量	單價	金額	
				平方公尺	160	630	100,800	廁所照明燈具(含拆除運棄、開關、電線抽換及抽風設備)。
				個	2	9,450	18,900	坐式大便器(含拆除運棄、配管安裝)。
				個	24	5,460	131,040	蹲式大便器(含拆除運棄、配管安裝)。
				個	14	7,880	110,320	小便器(含拆除運棄、配管安裝)。
				式	1	132,592	132,592	二、委託技術服務費(總包價法)。
				式	1	44,197	44,197	三、工程管理費(按施工費2%提列)
17,547,287	14,978,457		校園整修工程					
16,809,331	14,978,457	581	遞延修繕房屋建築支出					
737,956		582	其他遞延支出					

臺北市地方教育發展基金－臺北市立永吉國民中學

40501211-49

預計平衡表

中華民國104年12月31日

單位：新臺幣元

102年(前年)12月31日		科 目		104年12月31日		103年(上年)12月31日				比較 增減(-)
決算數		編 號	名 稱	預計數		預計數	調整數(±)	調整後預計數		
金額	%			金額	%			金額	%	
5,051,294,433	100.00		資產合計	5,037,518,166	100.00	4,600,285,248	448,743,622	5,049,028,870	100.00	-11,510,704
5,051,294,433	100.00	1	資產	5,037,518,166	100.00	4,600,285,248	448,743,622	5,049,028,870	100.00	-11,510,704
19,009,628	0.38	11	流動資產	5,233,361	0.10	12,974,269	3,769,796	16,744,065	0.33	-11,510,704
18,359,628	0.36	111	現金	4,583,361	0.09	10,960,264	5,133,801	16,094,065	0.32	-11,510,704
18,359,628	0.36	1112	銀行存款	4,583,361	0.09	10,960,264	5,133,801	16,094,065	0.32	-11,510,704
200,000	0.00	113	應收款項	200,000	0.00	1,564,005	-1,364,005	200,000	0.00	
200,000	0.00	113Y	其他應收款	200,000	0.00	1,564,005	-1,364,005	200,000	0.00	
450,000	0.02	115	預付款項	450,000	0.01	450,000		450,000	0.01	
450,000	0.02	1154	預付費用	450,000	0.01	450,000		450,000	0.01	
161,969	0.00	12	投資、長期應收款項、貸墊款及準備金	161,969	0.00	157,689	4,280	161,969	0.00	
161,969	0.00	124	準備金	161,969	0.00	157,689	4,280	161,969	0.00	
161,969	0.00	1241	退休及離職準備金	161,969	0.00	157,689	4,280	161,969	0.00	
5,032,122,836	99.62	13	其他資產	5,032,122,836	99.90	4,587,153,290	444,969,546	5,032,122,836	99.67	
5,032,122,836	99.62	131	什項資產	5,032,122,836	99.90	4,587,153,290	444,969,546	5,032,122,836	99.67	
5,032,122,836	99.62	1316	代管資產	5,032,122,836	99.90	4,587,153,290	444,969,546	5,032,122,836	99.67	
5,051,294,433	100.00		負債及基金餘額合計	5,037,518,166	100.00	4,600,285,248	448,743,622	5,049,028,870	100.00	-11,510,704
5,036,650,424	99.71	2	負債	5,036,650,424	99.98	4,598,135,248	438,515,176	5,036,650,424	99.75	
2,608,213	0.05	21	流動負債	2,608,213	0.05	9,173,730	-6,565,517	2,608,213	0.05	
2,608,213	0.05	212	應付款項	2,608,213	0.05	9,173,730	-6,565,517	2,608,213	0.05	
1,381,661	0.03	2123	應付代收款	1,381,661	0.03	2,723,308	-1,341,647	1,381,661	0.03	
676,034	0.01	2125	應付費用	676,034	0.01	651,456	24,578	676,034	0.01	
		2129	應付工程款			5,109,698	-5,109,698			
550,518	0.01	212Y	其他應付款	550,518	0.01	689,268	-138,750	550,518	0.01	
5,034,042,211	99.66	22	其他負債	5,034,042,211	99.93	4,588,961,518	445,080,693	5,034,042,211	99.70	

## 臺北市地方教育發展基金－臺北市立永吉國民中學

## 預計平衡表

中華民國104年12月31日

單位：新臺幣元

102年(前年)12月31日		科 目		104年12月31日		103年(上年)12月31日				比較 增減(-)
決 算 數		編 號	名 稱	預 計 數		預 計 數	調整數(±)	調整後預計數		
金 額	%			金 額	%			金 額	%	
5,034,042,211	99.66	221	什項負債	5,034,042,211	99.93	4,588,961,518	445,080,693	5,034,042,211	99.70	
1,745,073	0.03	2211	存入保證金	1,745,073	0.03	1,650,539	94,534	1,745,073	0.03	
161,969	0.00	2213	應付退休及離職金	161,969	0.00	157,689	4,280	161,969	0.00	
5,032,122,836	99.62	2214	應付代管資產	5,032,122,836	99.89	4,587,153,290	444,969,546	5,032,122,836	99.67	
12,333	0.01	2215	暫收及待結轉帳項	12,333	0.01		12,333	12,333	0.00	
14,644,009	0.29	3	基金餘額	867,742	0.02	2,150,000	10,228,446	12,378,446	0.25	-11,510,704
14,644,009	0.29	31	基金餘額	867,742	0.02	2,150,000	10,228,446	12,378,446	0.25	-11,510,704
14,644,009	0.29	311	基金餘額	867,742	0.02	2,150,000	10,228,446	12,378,446	0.25	-11,510,704
14,644,009	0.29	3111	累積餘額	867,742	0.02	2,150,000	10,228,446	12,378,446	0.25	-11,510,704

註：1.信託代理與保證資產(負債)前年度決算數0元，上年度調整後預計數0元，本年度預計數0元。2.或有資產(負債)0元。3.本基金自93年度起，本固定項目分開原則，將屬長期固定帳項，包括固定資產43,533,127元、無形資產458,851元及長期債務0元等，另立帳類管理，未納入本表。

臺北市地方教育發展基金－臺北市立永吉國民中學

40501211-51

各項費用彙計表

中華民國104年度

單位：新臺幣元

前年度 決算數	上年度 預算數	計畫別	合計	國民教育計畫	一般行政管理計畫	建築及設備計畫	
		用途別科目					
210,680,786	209,222,621	合計	188,955,854	156,744,131	23,735,374	8,476,349	
180,542,398	181,751,488	用人費用	168,378,775	146,262,895	22,115,880		
89,779,384	89,004,000	正式員額薪資	81,348,000	66,612,000	14,736,000		
87,409,984	86,676,000	職員薪金	79,020,000	66,612,000	12,408,000		
1,886,160	1,812,000	工員工資	1,812,000		1,812,000		
483,240	516,000	警餉	516,000		516,000		
4,807,008	792,000	聘僱及兼職人員薪資	792,000	792,000			
4,807,008	792,000	兼職人員酬金	792,000	792,000			
1,035,213	1,593,780	超時工作報酬	1,683,293	1,078,561	604,732		
988,493	1,519,220	加班費	1,562,653	957,921	604,732		
46,720	74,560	誤餐費	120,640	120,640			
20,503,664	21,202,000	獎金	19,674,000	16,091,500	3,582,500		
8,787,167	10,076,500	考績獎金	9,505,500	7,765,000	1,740,500		
11,716,497	11,125,500	年終獎金	10,168,500	8,326,500	1,842,000		
50,584,555	56,378,254	退休及卹償金	52,638,120	51,432,216	1,205,904		
50,467,759	56,261,854	職員退休及離職金	51,047,520	49,932,216	1,115,304		
116,796	116,400	工員退休及離職金	1,590,600	1,500,000	90,600		
13,832,574	12,781,454	福利費	12,243,362	10,256,618	1,986,744		

## 臺北市地方教育發展基金－臺北市立永吉國民中學

## 各項費用彙計表

中華民國104年度

單位：新臺幣元

前年度 決算數	上年度 預算數	計畫別	合計	國民教育計畫	一般行政管理計畫	建築及設備計畫	
		用途別科目					
8,946,358	7,787,424	分擔員工保險費	7,086,492	5,763,468	1,323,024		
123,500	185,500	傷病醫藥費	175,000	175,000			
1,102,403	1,277,640	員工通勤交通費	1,263,780	984,060	279,720		
3,660,313	3,530,890	其他福利費	3,718,090	3,334,090	384,000		
7,590,671	7,179,294	服務費用	7,998,548	6,597,824	1,400,724		
2,359,116	2,433,810	水電費	3,103,900	3,103,900			
1,708,214	1,344,950	工作場所電費	2,022,440	2,022,440			
402,648	548,860	工作場所水費	541,460	541,460			
248,254	540,000	氣體費	540,000	540,000			
145,651	149,840	郵電費	141,840	10,000	131,840		
18,597		郵費	10,000	10,000			
127,054	149,840	電話費	131,840		131,840		
142,433	99,240	旅運費	89,940	89,940			
134,749	83,700	國內旅費	74,400	74,400			
720	4,650	貨物運費	4,650	4,650			
6,964	10,890	其他旅運費	10,890	10,890			
285,207	98,700	印刷裝訂與廣告費	214,700	183,700	31,000		
285,207	98,700	印刷及裝訂費	214,700	183,700	31,000		

臺北市地方教育發展基金－臺北市立永吉國民中學

40501211-53

各項費用彙計表

中華民國104年度

單位：新臺幣元

前年度 決算數	上年度 預算數	計畫別 用途別科目	合計	計畫別		
				國民教育計畫	一般行政管理計畫	建築及設備計畫
1,160,164	1,581,200	修理保養及保固費	1,470,600	1,470,600		
351,835	480,200	一般房屋修護費	367,360	367,360		
472,260	657,000	機械及設備修護費	639,320	639,320		
137,570	98,000	交通及運輸設備修護費	143,360	143,360		
198,499	346,000	什項設備修護費	320,560	320,560		
	3,600	保險費	3,000	3,000		
	3,600	其他保險費	3,000	3,000		
1,473,559	1,775,484	一般服務費	1,737,758	994,434	743,324	
43,605	41,040	佣金、匯費、經理費及手續費	40,800	40,800		
521,713	1,153,567	外包費	1,131,811	417,527	714,284	
738,331	417,527	計時與計件人員酬金	417,527	417,527		
169,910	163,350	體育活動費	147,620	118,580	29,040	
1,892,541	939,020	專業服務費	1,138,410	742,250	396,160	
655,800	438,800	講課鐘點、稿費、出席審查及查詢費	683,190	683,190		
839,231	60,000	委託檢驗(定)試驗認證費	15,000	15,000		
	8,060	試務甄選費	8,060	8,060		
8,750	36,000	電子計算機軟體服務費	36,000	36,000		
388,760	396,160	其他	396,160		396,160	

## 臺北市地方教育發展基金－臺北市立永吉國民中學

## 各項費用彙計表

中華民國104年度

單位：新臺幣元

前年度 決算數	上年度 預算數	計畫別		合計	國民教育計畫	一般行政管理計畫	建築及設備計畫
		用途別科目					
132,000	98,400	公共關係費		98,400		98,400	
132,000	98,400	公共關係費		98,400		98,400	
1,264,081	1,477,180	材料及用品費		1,516,370	1,297,600	218,770	
340,836	387,400	使用材料費		440,620	440,620		
2,186		油脂					
338,650	387,400	設備零件		440,620	440,620		
923,245	1,089,780	用品消耗		1,075,750	856,980	218,770	
225,491	258,830	辦公(事務)用品		280,310	64,450	215,860	
133,803	109,098	報章什誌		108,238	108,238		
5,250		農業與園藝用品及環境美化費					
7,900	8,400	服裝		5,910	3,000	2,910	
8,904	6,350	醫療用品(非醫療院所使用)		5,540	5,540		
541,897	707,102	其他		675,752	675,752		
39,525	32,205	租金、償債與利息		32,205	32,205		
35,525	32,205	交通及運輸設備租金		32,205	32,205		
35,525	32,205	車租		32,205	32,205		
4,000		什項設備租金					
4,000		什項設備租金					



臺北市地方教育發展基金－臺北市立永吉國民中學

40501211-55

各項費用彙計表

中華民國104年度

單位：新臺幣元

前年度 決算數	上年度 預算數	計畫別 用途別科目	合計	計畫別		
				國民教育計畫	一般行政管理計畫	建築及設備計畫
19,283,779	16,200,317	購建固定資產、無形資產及非 理財目的之長期投資	8,476,349			8,476,349
1,700,492	1,221,860	購置固定資產	1,213,500			1,213,500
1,482,492	1,008,000	購置機械及設備	995,500			995,500
		購置交通及運輸設備	49,000			49,000
218,000	213,860	購置什項設備	169,000			169,000
36,000		購置無形資產				
36,000		購置電腦軟體				
17,547,287	14,978,457	遞延支出(臺北市地方教育 發展基金及臺北市臺北都會 區捷運固定資產重置基金專 用)	7,262,849			7,262,849
16,809,331	14,978,457	遞延修繕房屋建築支出	7,262,849			7,262,849
737,956		其他遞延支出				
	9,237	稅捐及規費(強制費)	9,207	9,207		
	6,696	土地稅	6,696	6,696		
	6,696	一般土地地價稅	6,696	6,696		
	2,541	房屋稅	2,511	2,511		
	2,541	一般房屋稅	2,511	2,511		
1,465,694	2,066,000	會費、捐助、補助、分攤、照 護、救濟與交流活動費	2,030,000	2,030,000		

## 臺北市地方教育發展基金－臺北市立永吉國民中學

## 各項費用彙計表

中華民國104年度

單位：新臺幣元

前年度 決算數	上年度 預算數	計畫別	合計	國民教育計畫	一般行政管理計畫	建築及設備計畫	
		用途別科目					
1,000		會費					
1,000		職業團體會費					
76,000	70,000	捐助、補助與獎助	64,000	64,000			
76,000	70,000	獎助學員生給與	64,000	64,000			
1,388,694	1,996,000	補貼(償)、獎勵、慰問、照 護與救濟	1,966,000	1,966,000			
1,388,694	1,996,000	其他	1,966,000	1,966,000			
494,638	506,900	其他	514,400	514,400			
494,638	506,900	其他支出	514,400	514,400			
494,638	506,900	其他	514,400	514,400			

臺北市地方教育發展基金－臺北市立永吉國民中學

40501211-57

員工人數彙計表

中華民國104年度

單位：人

計畫及項目	本年度預算數	上年度預算數	本年度增減數	增減原因
合計	110	117	-7	
國民教育計畫部分	86	92	-6	
正式職員	86	92	-6	
一般行政管理計畫部分	24	25	-1	
正式職員	19	20	-1	
正式工員	5	5		

註：1.本表不包含臨時工員人數。

2.本表臨時職員係指奉准有案之約聘僱人員。

## 用人費用

中華民國

計畫及項目	合計	正式員額薪資	聘僱及兼職人員薪資	超時工作報酬	津貼	獎金		
						年終獎金	績效獎金	考績獎金
合計	168,378,775	81,348,000	792,000	1,683,293		10,168,500		9,505,500
國民教育計畫	146,262,895	66,612,000	792,000	1,078,561		8,326,500		7,765,000
職員薪金	66,612,000	66,612,000						
兼職人員酬金	792,000		792,000					
加班費	957,921			957,921				
誤餐費	120,640			120,640				
考績獎金	7,765,000							7,765,000
年終獎金	8,326,500					8,326,500		
職員退休及離職金	49,932,216							
工員退休及離職金	1,500,000							
分擔員工保險費	5,763,468							
傷病醫藥費	175,000							
員工通勤交通費	984,060							
其他福利費	3,334,090							
一般行政管理計畫	22,115,880	14,736,000		604,732		1,842,000		1,740,500
職員薪金	12,408,000	12,408,000						
工員工資	1,812,000	1,812,000						
警餉	516,000	516,000						

彙計表

104年度

單位：新臺幣元

其他獎金	退休及卹償金		資遣費	福 利 費					提繳費
	退休金	卹償金		分擔保險費	傷病醫藥費	提撥福利金	員工通勤交通費	其他福利費	
	52,638,120			7,086,492	175,000		1,263,780	3,718,090	
	51,432,216			5,763,468	175,000		984,060	3,334,090	
	49,932,216								
	1,500,000			5,763,468					
					175,000				
							984,060		
								3,334,090	
	1,205,904			1,323,024			279,720	384,000	

## 用人費用

中華民國

計畫及項目	合計	正式員額薪資	聘僱及兼職人員薪資	超時工作報酬	津貼	獎金		
						年終獎金	績效獎金	考績獎金
加班費	604,732			604,732				
考績獎金	1,740,500							1,740,500
年終獎金	1,842,000					1,842,000		
職員退休及離職金	1,115,304							
工員退休及離職金	90,600							
分擔員工保險費	1,323,024							
員工通勤交通費	279,720							
其他福利費	384,000							

註：本表不包含臨時工員薪津。

彙計表

104年度

單位：新臺幣元

其他獎金	退休及卹償金		資遣費	福 利 費					提繳費
	退休金	卹償金		分擔保險費	傷病醫藥費	提撥福利金	員工通勤交通費	其他福利費	
	1,115,304	90,600		1,323,024			279,720	384,000	

臺北市地方教育發展基金－臺北市立永吉國民中學單位（或計畫）成本分析表

中華民國104年度

單位：新臺幣元

計畫別	單位	單位成本	數量	預算數	說明
合計				188,955,854	
國民教育計畫				156,744,131	
一般行政管理計畫				23,735,374	
建築及設備計畫				8,476,349	



臺北市地方教育發展基金－臺北市立永吉國民中學

40501211-63

5年來主要業務計畫分析表

中華民國104年度

單位：新臺幣元

年 度 及 項 目	單 位	數 量	單位成本或 平均利(費)率	金 額	說 明
(本)年度預算數				156,744,131	
國民教育計畫				156,744,131	
(上)年度預算數				168,547,027	
國民教育計畫				168,547,027	
(前)年度決算數				166,888,244	
國民教育計畫				166,888,244	
(101)年度決算數				175,681,164	
國民教育計畫				175,681,164	
(100)年度決算數				174,941,706	
國民教育計畫				174,941,706	

## 臺北市地方教育發展基金－臺北市立永吉國民中學

## 固定項目明細表

中華民國104年度

單位：新臺幣元

項 目	期初餘額	本年度增加	本年度減少	期末餘額	說 明
資產	42,778,478	1,213,500		43,991,978	
土地改良物	4,201,731			4,201,731	
機械及設備	26,409,104	995,500		27,404,604	
交通及運輸設備	1,830,060	49,000		1,879,060	
什項設備	9,878,732	169,000		10,047,732	
電腦軟體	458,851			458,851	

註：92年度以前已提列折舊452,592元(包括機械及設備累計折舊297,722元、交通及運輸設備累計折舊41,692元、什項設備累計折舊113,178元)及已攤銷費用38,788元(電腦軟體38,788元)，自93年度起，本固定項目分開原則，將屬長期固定帳項另立帳類管理(不再計提折舊及攤銷)。